

Þekking og færni – Virðing og vellíðan

# Innra mat Dalvíkurskóla 2023- 2024



Friðrik Arnarson skólastjóri

Dalvíkurskóli 2023 - 2024



## Efnisyfirlit

<b>Inngangur</b> .....	2
<b>Nemendur</b> .....	3
<b>Starfsfólk Dalvíkurskóla</b> .....	3
<b>Helstu áherslur í skólanámskrá</b> .....	3
<b>Helstu verkefni skólaárið 2023 – 2024</b> .....	4
<b>Þróunar-/stýrihópar skipaðir starfsfólki sem voru starfandi skólaárið 2023 - 2024:</b> .....	5
<b>Samantekt og ábendingar</b> .....	5
<b>Markmið og tilgangur mats á skólastarfi</b> .....	6
<b>Aðferðir og framkvæmd matsins</b> .....	6
<b>Niðurstöður innra mats</b> .....	7
<b>Foreldrakönnun</b> .....	7
<b>Samantekt og ábendingar</b> .....	10
<b>Starfsmannakönnun</b> .....	10
<b>Samantekt</b> .....	14
<b>Nemendakönnun</b> .....	15
<b>Virkni nemenda í skólanum</b> .....	15
<b>Líðan og heilsa</b> .....	16
<b>Skóla- og bekkjarandi</b> .....	17
<b>Samantekt og ábendingar</b> .....	17



<b>Samráðsdagar foreldra</b> .....	18
Samantekt og ábendingar .....	18
<b>Kennsluáætlanir</b> .....	18
Samantekt og ábendingar .....	18
Sér- og stuðningskennsla .....	18
Samantekt og ábendingar .....	19
<b>Skólaláping</b> .....	19
<b>Teymiskennsla – þróunarverkefni</b> .....	19
<b>Stöðluð lestarpróf sem tekin eru í 1.-10. bekk Dalvíkurskóla</b> .....	20
<b>Umbótaáætlun</b> .....	22
<b>Lokaorð</b> .....	28

## Inngangur

Samkvæmt upplýsingaskyldu um skólahald segir í Aðalnámskrá grunnskóla: Hver grunnskóli skal með skipulegum hætti leggja mat á gæði skólastarfs. Innra mat skal byggja á fjölbreyttum greiningargögnum sem taka mið af viðfangsefnum hverju sinni og skal starfsfólk, foreldrar, nemendur og skólaráð taka þátt í því eftir því sem við á. Innra mat skólans á að birta á vef skólans þar sem hægt er að finna upplýsingar um



matið. Innra mat skólans skal vera umbótamiðað og ná til helstu þátta skólastarfsins. Grunnskólar skulu birta á heimasíðu skólans upplýsingar um framkvæmd innra mats, helstu niðurstöður og leiðir til umbóta.

## Nemendur

Dalvíkurskóli er heildstæður grunnskóli með nemendur í 1. – 10. bekk. Nemendur og annað starfsfólk vinna eftir grunnskólalögum, aðalnámskrá grunnskóla og skólastefnu Dalvíkurbyggðar. Skólinn vinnur einnig í anda skólasýnar Dalvíkurskóla þar sem einkunnarorð skólans eru: **Þekking og færni - virðing og vellíðan**. Einnig vinnur skólinn að gildum Fræðslusviðs Dalvíkurbyggðar sem eru: **Virðing, jákvæðni og metnaður**.

## Starfsfólk Dalvíkurskóla

Starfsmenn Dalvíkurskóla eru 49 talsins í mismiklu starfshlutfalli. Skólastjóri er Friðrik Arnarson og deildarstjórar eru Hjördís Jóna Bóasdóttir deildastjóri yngra stigs og Hólmfríður Katla Ketilsdóttir deildastjóri eldra stigs sem jafnframt er staðgengill skólastjóra. Mynda þau þrjú stjórnunarteymi skólans. Verkefnastjóri sér- og stuðningskennslu er Gunnhildur Birnisdóttir. Kennarar við skólann eru 27, iðju- og þroskaþjálfari starfa við skólann og starfsfólk í blönduðum störfum eru 20 í mismiklu starfshlutfalli.

## Helstu áherslur í skólanámskrá

Dalvíkurskóli starfar samkvæmt Grunnskólalögum nr. 91/2008 og Aðalnámskrá grunnskóla frá 2011. Einnig vinnur Dalvíkurskóli að innleiðingu á Menntastefnu Dalvíkurbyggðar 2021-2026 sem samþykkt var í sveitastjórn í júní 2021. Menntastefnan ber heitið *Í hverju barni býr fjársjóður* og tekur mið af grunnþáttum menntunar og framtíðarsýn í menntun barna og unglunga. Grunnþættir menntunar eru **læsi, sjálfbærni, heilbrigði og velferð, lýðræði og mannréttindi, jafnrétti og sköpun**. Allir hagsmunaaðilar komu að gerð stefnunnar sem var unnin undir stjórn Fræðslusviðs Dalvíkurbyggðar.

Dalvíkurskóli leitast við að beita fjölbreyttum kennsluaðferðum í því skyni að koma til móts við ólíkar þarfir nemenda. Haustið 2014 var ákveðið að taka upp teymisvinnu í Dalvíkurskóla og markmiðið var að auka samvinnu og samábyrgð kennara og starfsfólks. Teymisvinna felst m.a. í að kennarar velja í samvinnu þær leiðir í kennslu sem bestar þykja til að bæta námsárangur nemenda. Þróun teymiskennslu felst í því að koma á lærdómssamfélagi sem byggir á sameiginlegri ígrundun starfsfólks í daglegu starfi, þannig er fagvitund og starfsþróun eflað. Síðustu tvö ár hefur verið unnið að innleiðingu teymiskennslu í samstarfi við Miðstöð skólaþróunar við Háskólann á Akureyri og í vetur hófst innleiðing á leiðsagnarnámi.



Dalvíkurskóli er Grænfánaskóli og þar með þátttakandi í alþjóðlegu verkefni en markmiðið er að auka umhverfismenntun nemenda í Dalvíkurskóla. Grænfánanum var flaggað í fimmta sinn vorið 2022 og verður flaggað næst haustið 2024.

Dalvíkurskóli hefur unnið eftir Uppbyggingarstefnunni frá árinu 2011 en sú stefna er viðhöfð í öllum skólum Dalvíkurbyggðar. Stefnan hefur það að markmiði að kenna börnum og unglingum sjálfstjórn og sjálfsaga. Í stað þess að stjórna nemendum með refsingu og sektarkennd fá nemendur tækifæri og þjálfun í að líta inn á við, skoða eigið gildismat og láta það stýra framkomu sinni og allri hegðun. Áhersla er á virðingu fyrir sjálfum sér, öðrum og umhverfinu. Allir árgangar gera sjálfir bekkjarsáttmála um hegðun sem nemendur samþykkja að fara eftir. Starfsfólk Dalvíkurskóla gerði sér einnig starfsmannasáttmála sem hafður er að leiðarljósi í öllu starfi skólans.

Dalvíkurskóli leitast við að vera með fjölbreytt námsmat sem á að veita nemendum, foreldrum, kennurum, viðtökuskólum og skólayfirvöldum upplýsingar um námsgengi nemenda sem haft er að leiðarljósi við frekari skipulagningu náms. Dalvíkurskóli metur lykilhæfni með markvissum hætti. Upplýsingar um námslega stöðu nemenda eru sendar heim eftir hverja námsönn sem eru tvær yfir skólaárið.

### Helstu verkefni skólaárið 2023 – 2024

- Stuðningur við innleiðingu teymiskennslu, teymisleiðtogar. Gunnar Gíslason stýrði vinnunni og fundaði hálf mánaðarlega og skráði fundargerðir. Teymisstjórar skólaárið 2023-2024 voru: Kolbrún Einarsdóttir, Bryndís Brynjólfssdóttir, Jón Bjarki Hjálmarsson, Guðrún Anna Óskarsdóttir, Magni Óskarsson, Elsa Hlín Einarsdóttir, Skapti Þ. Runólfsson, Jóhann Hilmarsson og Friðrik Arnarson.
- Skólaþróunardeild Háskólans á Akureyri er með samning við fræðsluvið um stuðning við skólann í formi ráðgjafar og stuðnings við innleiðingu m.a. teymiskennslu. Þeirri vinnu verður haldið áfram næstu ár.
- Unnið að innleiðingu á upplýsingakerfinu Mentor.
- Áfram var unnið að innleiðingu hæfnikorta í Mentor
- Dalvíkurskóli vinnur samkvæmt *Þjóðarsáttmála um læsi* og að hausti hafa farið fram skipulagðir lestrar sprettir í öllum bekkjum skólans. Auk þess er heimalestri fylgt vel eftir af kennurum í öllum bekkjum. Hægt er að greina bættan árangur í lestri út frá lesfimerlum MMS.
- Áfram var unnið markvisst eftir framkvæmdaáætlun í umhverfismálum.
- Allir kennarar skila kennsluáætlunum fyrir skólaárið samkvæmt samræmdu eyðublaði sem birtist á heimasíðu skólans.
- Unnið var eftir umbótaáætlun í kjölfarið á innra matsskýrslu Dalvíkurskóla.
- Samstarf var áfram við Tónlistarskólann á Tröllaskaga sem sér um tónmenntakennslu í skólanum.
- Unnið var að því að bæta verkferla skólans varðandi agamál og vinna að því að allir í skólasamfélaginu fylgi Uppbyggingarstefnunni og hafi sömu sín á ófrávíkjanlegar reglur og skýr mörk.

**Próunar-/stýrihópar skipaðir starfsfólki sem voru starfandi skólaárið 2023 - 2024:**

- Samskipta- og eineltisteymi
- Umhverfisnefnd
- Uppbyggingastefnan
- Stýrihópur um læsi
- Stýrihópur um ÍSAT
- Teymisleiðtogar

**Samantekt og ábendingar**

Markmiðið með hópa- og nefndarfundum er að halda utan um viss verkefni sem skólinn er að vinna að og vill efla.

**Teymisstjórar:** Vinnur að bættum kennsluháttum í skólanum. Í vetur var ráðið samsett af teymisstjórum skólans sem vann að innleiðingu á teymiskennslu undir stjórn Gunnars Gíslasonar. Því gafst ráðinu lítil tími til að fara yfir niðurstöður kannana, s.s. Skólapúlsinn, Lesferil og fleiri og leggja til umbætur ef þeirra er þörf.

**Umhverfisnefnd:** Unnið var áfram að verkefnum tengdum loftslagsbreytingum og neyslu. Námsefnið *Maður og náttúra* með áherslu á umhverfismálin og loftslagsbreytingar var m.a. tekið markvisst fyrir og 7. bekkur gróðursetti plöntur í skógarreit með starfsmanni Dalvíkurbyggðar líkt og fyrri ár.

**Uppbyggingastefnan:** Stýrihópur gaf út nokkur fréttabréf yfir skólaárið með þeim áherslum sem vinna átti hverju sinni.

**Stýrihópur um læsi :** Vinnur að því að framfylgja læsisstefnu skólans, m.a. með því að minna á lestrarspretti og koma með hugmyndir um lestrarátök og vinnu sem stuðlar að bættu læsi. Þá var tekið upp að vera með átakið Allir lesa þrisvar sinnum í vetur en þá lesa allir sem staddir eru í skólanum saman í 15 mínútur. Nemendur 7. – 10. bekkjar byrja einnig alla morgna á lestri í 15 mínútur.

**Stýrihópur um ÍSAT:** Vinnur að stöðugri þróun að hvernig hægt er að koma til móts við nemendur með íslensku sem annað tungumál.

**Samskipta- og eineltisteymi:** Hlutverk teymisins er annars vegar fræðsla til nemenda, foreldra og starfsmanna og hins vegar að vinna í eineltismálum sem upp koma. Teymið kynnti eineltishringinn í öllum bekkjum í haust og var með fræðslu.



## Markmið og tilgangur mats á skólastarfi

Markmiðið með mati er að bæta og ígrunda skólastarf. Gagna í innra mati er aflað í daglegu starfi þar sem kennarar, stjórnendur og starfsmenn afla gagna um nám, kennslu og velferð nemenda. Matið nær til allra þátta starfsins. Matið gerir skólum kleift að kynnast starfi sínu vel og að finna bestu leiðirnar til umbóta fyrir nemendur. Í innra mati er unnið út frá eftirfarandi spurningum:

- Hversu vel stöndum við okkur?
- Hvernig vitum við það?
- Hverjir eru okkar styrkleikar og hvaða þætti þurfum við að bæta?
- Hvað þurfum við að gera til að ná betri árangri?

Í vetur starfaði ekkert formlegt matsteymi/gæðaráð við skólann. Gagna var aflað á hefðbundinn hátt með spurningakönnunum til foreldra, nemenda og starfsmanna í gegnum Skólalapsinn. Á næsta ári verður gæðaráð virkjað að nýju.

## Aðferðir og framkvæmd matsins

Þær leiðir sem voru farnar til að afla gagna voru mismunandi. Lagðir voru spurningalistar fyrir foreldra í gegnum Skólalapsinn. Kennsluáætlanir eru rýndar og skoðaðar af stjórnendum og hafa þær verið í þróun síðustu ár. Í öllum bekkjum Dalvíkurskóla eru tekin stöðluð lestrarpróf frá Menntamálastofnun, Lesferill, og er það hluti af mati skólans. Skólinn er með tvo samráðsdaga heimilis og skóla á hverju skólaári og eftir þessa daga þurfa umsjónarkennarar að koma skriflegum upplýsingum til stjórnenda ef einhverjar athugasemdir hafa komið fram í viðtölum. Teymi hafa fundað og rætt það sem gengur vel og það sem hægt er að bæta. Skólaárið 2024-2025 bætast við nemendaviðtöl þar sem umsjónarkennarar hitta nemendur í viðtöl 3x yfir skólaárið.

Dalvíkurskóli er aðili að Skólalapsinum en hann mælir virkni nemenda í skólanum, líðan og heilsu og skóla- og bekkjaranda. Innan hvers þáttar eru mældir fimm til átta undirþættir. Þrjár mælingar eru gerðar á skólaárinu, í september, janúar og maí. Annað námsmat er framkvæmt af kennurum Dalvíkurskóla og eru upplýsingar um námslega stöðu sendar heim tvisvar yfir skólaárið. Skipulagðir teymisfundir eru vikulega þar sem að teymin taka fyrir vissa umræðupunkta sem koma frá stjórnendum og/eða teymisstjórum og eru niðurstöður af fundinum skráðar í fundargerð sem er hluti af mati skólans. Námsnefnd var skipuð átta nemendum úr 7.-10. bekk, stelpu og stráki úr hverjum árgangi, kennara úr unglingadeild, deildarstjóra eldra stigs og skólastjóra sem stýrði fundum. Fundað var tvisvar sinnum á þessu skólaári. Nemendur sem sátu í nefndinni fengu tíma á bekkjarfundum/lífsleiknitímum til að ræða við aðra nemendur og fá umræðupunkta til að ræða inn í námsnefnd. Tveir



fulltrúar nemenda sitja einnig í skólaráði og geta komið málefnum nemenda á framfari þar. Stjórnendur og starfsmenn skólans vinna að breytingum eftir ábendingum frá námsnefnd.

## Niðurstöður innra mats

### Foreldrakönnun

Rafræn foreldrakönnun var lögð fyrir foreldra þann 1. febrúar 2024 og var hún opin í fjórar vikur. Svarhlutfall var 78,9%.

Foreldrar svara spurningum er snúa að hverjum nemanda fyrir sig og mælir könnunin 43 þátt í sex flokkum. Spurningarnar eru um 70. Hér að neðan má sjá flokkana, hvernig svörin dreifast og samanburð við landið:

#### 1. Nám og kennsla

Matsþættir ↑↓	Niðurstaða	N	Breyting	Landið	N	Mismunur
1.1. Ánægja foreldra með nám og kennslu í skólanum	5,0	113	0,0	5,0	3.536	0,0
1.2. Ánægja foreldra með stjórnun skólans	87,9%	87/99	4,9%	87,6%	2832/3221	0,3%
1.3. Hæfileg þyngd námsefnis í skólanum að mati foreldra	85,2%	92/108	-1,3%	85,7%	2914/3414	-0,5%
1.4. Hæfilegur agi í skólanum að mati foreldra	64,5%	69/107	-7,2%	68,1%	2232/3270	-3,6%





## 2. Velferð nemenda

Matsþættir ↑↓	Niðurstaða	N	Breyting	Landið	N	Mismunur
2.1. Ánægja foreldra með samskipti starfsfólks við nemendur	4,3	102	-0,9	4,7	3.231	-0,4*
2.2. Ánægja foreldra með hve vel skólinn mætir þörfum nemenda	94,3%	99/105	3,7%	86,8%	2908/3341	7,5%*
2.3. Líðan nemenda í skólanum að mati foreldra almennt	85,2%	92/108	-2,1%	90,2%	3163/3517	-5,0%
2.4. Líðan nemenda í kennslustundum að mati foreldra almennt	88,1%	96/109	-1,2%	89,9%	3126/3491	-1,8%
2.5. Líðan nemenda í frímínútum að mati foreldra almennt	90,8%	99/109	5,7%	89,6%	3112/3471	1,2%
2.6. Umfang eineltis í skólanum að mati foreldra	17,4%	19/109	4,3%	9,7%	354/3473	7,7%*
2.7. Hlutfall eineltistilvika sem tilkynnt voru til skólans	75,9%	22/29	-	89,1%	567/651	-13,2%*

2.8. Ánægja foreldra með úrvinnslu skólans á eineltismálum	76,0%	19/25	1,0%	61,3%	337/565	14,7%
2.9. Ánægja foreldra með hraða á úrvinnslu skólans á eineltismálum	72,0%	18/25	10,1%	59,2%	332/566	12,8%
2.10. Ánægja foreldra með eineltisáætlun skólans	74,4%	58/78	-1,3%	75,6%	1559/2021	-1,2%
2.11. Meðaltímabil eineltis	2,1	27	1,0	1,5	648	0,6*
2.12. Staðir innan skólans sem einelti á sér stað	-	29	-	-	-	-
2.13. Hlutfall foreldra sem vilja banna snjallsíma í grunnskólum	75,5%	83/110	-	39,9%	1399/3433	35,6%*



## 3. Aðstaða og þjónusta

Matsþættir ↑↓	Niðurstaða	N	Breyting	Landið	N	Mismunur
3.1. Ánægja foreldra með aðstöðu í skólanum	5,8	110	-0,3	5,3	3.413	0,5*
3.2. Ánægja foreldra með tómstundaþjónustu	5,2	62	-0,4	4,8	1.997	0,4*
3.3. Hlutfall nemenda í tómstundaþjónustu/frístundaheimili	60,2%	65/108	-0,8%	60,4%	2128/3359	-0,2%
3.4. Ástæður fyrir því að nemendur nýta ekki tómstundaþjónustu	-	43	-	-	-	-
3.5. Ánægja foreldra með máltíðir í mataráskrift	80,7%	88/109	-3,8%	76,1%	2426/3134	4,6%
3.6. Notkun á mataráskrift	99,1%	109/110	0,1%	92,1%	3233/3487	7,0%*
3.7. Ástæður þess að nemendur nýta ekki mataráskrift	-	-	-	-	-	-

## 4. Foreldrasamstarf

Matsþættir ↑↓	Niðurstaða	N	Breyting	Landið	N	Mismunur
4.1. Frumkvæði kennara að foreldrasamstarfi	5,0	104	0,0	4,9	3.317	0,1
4.2. Áhrif foreldra á ákvarðanir varðandi nemendur	60,7%	54/89	2,4%	59,6%	1691/2793	1,1%
4.3. Leitað eftir tillögum frá foreldrum og ábendingar teknar til greina	65,8%	52/79	-3,2%	65,9%	1667/2460	-0,1%
4.4. Ánægja með síðasta foreldraviðtali	98,1%	104/106	4,3%	92,7%	3113/3337	5,4%*
4.5. Málefni sem rædd voru í síðasta foreldraviðtali	-	107	-	-	-	-
4.6. Þátttaka foreldra í gerð námsáætlunar með nemandanum	51,0%	49/96	-17,1%	50,6%	1467/2934	0,4%
4.7. Mikilvægi þess að gera námsáætlun með nemandanum að mati foreldra	85,9%	73/85	-11,7%	85,9%	2196/2561	0,0%
4.8. Ánægja foreldra með heimasíðu skólans	83,0%	88/106	-4,8%	79,2%	2564/3217	3,8%
4.9. Foreldrar upplýstir um stefnu skólans og námskrá	80,0%	88/110	-1,4%	71,8%	2539/3457	8,2%



## 5. Heimastuðningur

Matsþættir ↑↓	Niðurstaða	N	Breyting	Landið	N	Mismunur
5.1. Virkni foreldra í námi barna sinna	5,1	107	0,0	4,8	3.426	0,3
5.2. Vilji nemenda til að leita eftir þátttöku foreldra í náminu	4,8	107	0,3	4,5	3.417	0,3*
5.3. Hæfileg heimavinna að mati foreldra	75,0%	78/104	-6,2%	76,4%	2350/3069	-1,4%
5.4. Tími sem foreldrar aðstoða við heimanám	59,0%	62/105	-9,8%	53,2%	1776/3274	5,8%
5.5. Væntingar foreldra um háskólanám	58,2%	46/79	-7,0%	71,8%	1812/2592	-13,6%*
5.6. Væntingar foreldra um iðnnám	21,5%	17/79	2,7%	17,1%	464/2592	4,4%

## 6. Opin Svör

Matsþættir ↑↓	Niðurstaða	N	Breyting	Landið	N	Mismunur
6.1. Lýstu því hvað þér þykir <u>gott</u> við skólann.	-	30	-	-	-	-
6.2. Lýstu því hvað þér þykir að <u>megi betur fara</u> í skólanum.	-	31	-	-	-	-
6.3. Ábendingar varðandi heimasíðu skólans	-	9	-	-	-	-
6.4. Annað sem þú vilt koma á framfæri varðandi snjallsímanotkun barna í grunnskólanum þínum?	-	14	-	-	-	-

## Samantekt og ábendingar

Almennt eru niðurstöður betri en á síðasta skólaári. Skoða þarf betur mat foreldra á námi og kennslu og hvernig hægt er að stuðla að betri líðan og velferð nemenda í skólanum. Almenn ánægja virðist vera hjá foreldrum með það að Dalvíkurskóli skuli vera símalaus skóli.

## Starfsmannakönnun

Starfsmannakönnun var gerð í Skólapúlsinum í byrjun mars 2024. Svarhlutfall var 96,1 %. Spurt er um 7 þætti og má sjá niðurstöður hér að neðan.



## 1. Starfið

Matsþættir ↑↓	Niðurstaða	N	Breyting	Landið	N	Mismunur
1.1. Vinnuálag	4,8	47	-0,2	4,7	1.339	0,1
1.2. Skýrleiki hlutverks	5,0	47	0,0	4,9	1.335	0,1
1.3. Ágreiningur um hlutverk	4,5	47	-0,6	4,8	1.339	-0,3
1.4. Jákvæðar áskoranir í starfi	4,9	47	0,0	5,0	1.338	-0,1

## 2. Starfsfólk

Matsþættir ↑↓	Niðurstaða	N	Breyting	Landið	N	Mismunur
2.1. Leikni í starfi	4,9	45	0,4	4,9	1.319	0,0
2.2. Skuldbinding til vinnustaðarins	4,7	45	0,0	4,9	1.320	-0,2
2.3. Skörun vinnu og einkalífs	4,5	45	-0,5	4,9	1.317	-0,4*
2.4. Ræktun mannauðs	5,2	45	0,3	5,1	1.763	0,1
2.5. Starfsmannaviðtöl undanfarið ár	93,2%	41/44	-6,8%	80,6%	999/1239	12,6%*
2.6. Gagnsemi starfsmannaviðtals	92,1%	35/38	-2,3%	88,8%	827/931	3,3%



## 3. Vinnustaðurinn

Matsþættir ↑↓	Niðurstaða	N	Breyting	Landið	N	Mismunur
3.1. Starfsandi	5,5	45	0,4	5,2	1.309	0,3
3.2. Ánægja með vinnuaðstöðu	4,4	42	0,3	4,8	1.262	-0,4
3.3. Stytting vinnuviku	95,2%	40/42	-	83,8%	903/1077	11,4%*
3.4. Ánægja með styttingu vinnuviku	50,0%	20/40	-	44,3%	399/900	5,7%
3.5. Stuðningur frá samstarfsfólki	5,3	45	0,0	5,1	1.303	0,2
3.6. Stuðningur við nýsköpun	5,6	45	0,2	5,1	1.300	0,5*
3.7. Mismunur	4,1	45	0,1	4,7	1.302	-0,6*
3.8. Einelti (þú)	2,2%	1/45	-0,3%	4,2%	55/1322	-2,0%
3.9. Einelti (annar en þú)	2,2%	1/45	-10,6%	10,7%	141/1314	-8,5%
3.10. Einelti (séð 2 eða fleiri lagða í einelti)	2,2%	1/45	-5,5%	3,2%	42/1314	-1,0%
3.11. Kynferðisleg áreitni	0%	0/45	0,0%	0,8%	10/1327	-0,8%

## 4. Stjórnun

Matsþættir ↑↓	Niðurstaða	N	Breyting	Landið	N	Mismunur
4.1. Stuðningur frá næsta yfirmanni	5,6	45	0,2	5,3	1.674	0,3
4.2. Sanngjörn forysta næsta yfirmanns	5,8	45	0,1	5,3	1.671	0,5*
4.3. Valdeflandi forysta næsta yfirmanns	5,0	45	0,0	5,2	1.654	-0,2
4.4. Stuðningur frá öðrum yfirmanni	-	-	-	-	-	-
4.5. Sanngjörn forysta annars yfirmanns	-	-	-	-	-	-
4.6. Valdeflandi forysta annars yfirmanns	-	-	-	-	-	-



## 5. Kennarar - Kennarastarfið

Matsþættir ↑↓	Niðurstaða	N	Breyting	Landið	N	Mismunur
<u>5.1. Ánægja með kennarastarfið</u>	5,0	25	0,7	5,1	1.261	-0,1
5.2. Trú kennara skólans á eigin getu	4,6	26	-0,4	4,9	1.257	-0,3
5.3. Upplýsingamiðlun til foreldra	4,2	21	-0,2	4,9	1.092	-0,7*
5.4. Áætlaður meðaltími í heimavinnu nemenda á viku	34,4 mín	17	12,3 mín	39,5 mín	1.075	-5,1 mín
5.5. Undirbúningur kennslu í skólanum	85,2%	23/27	-5,7%	67,4%	875/1299	17,8%*
5.6. Öllum bekknum kennt í einu	28,6%	6/21	3,6%	47,3%	546/1155	-18,7%*
5.7. Hópavinna í bekk	27,3%	6/22	2,3%	34,8%	392/1125	-7,5%
5.8. Einstaklingsvinna í bekk	25,0%	6/24	-15,0%	30,8%	377/1225	-5,8%
5.9. Einstaklingsmiðuð kennsla	36,0%	9/25	-14,0%	54,4%	676/1243	-18,4%*
5.10. Áhersla kennara á námsmat með prófum	9,1%	2/22	-2,0%	13,2%	156/1181	-4,1%
5.11. Áhersla kennara á námsmat með öðru en prófum	69,2%	18/26	4,2%	77,0%	985/1280	-7,8%



## 6. Kennarar - Starfsumhverfi kennara

Matsþættir ↑↓	Niðurstaða	N	Breyting	Landið	N	Mismunur
6.1. Stuðningur við kennara vegna nem. með námserfiðleika	6,7	19	0,8	5,0	1.124	1,7*
6.2. Stuðningur við kennara vegna hegðunarörðugleika nem.	6,2	22	0,6	5,1	1.116	1,1*
6.3. Faglegur stuðningur skólastjóra við kennara	5,5	25	0,4	4,9	1.239	0,6*
6.4. Samráð um kennslu	5,2	24	-0,6	5,5	1.165	-0,3
6.5. Samvinna um kennslu	5,7	25	0,3	5,5	1.127	0,2

## 7. Kennarar - Símenntun kennara

Matsþættir ↑↓	Niðurstaða	N	Breyting	Landið	N	Mismunur
7.1. Fjöldi daga í símenntun undanfarið ár	47,8%	11/23	-18,9%	44,4%	523/1177	3,4%
7.2. Símenntunarpörf kennara	6,1	24	0,1	5,4	1.182	0,7*
7.3. Símenntunarpörf kennara (annað)	-	1	-	-	-	-
7.4. Hlutfall kennara sem hefðu viljað meiri símenntun undanf. 12 mán.	48,0%	12/25	-12,0%	51,3%	615/1199	-3,3%
7.6. Leiðir kennara til að auka eigin þekkingu/færni sl. 12 mán.	-	23	-	-	-	-

## Samantekt

Niðurstöður starfsmannakönnunar eru betri en á síðastliðnu skólaári og jákvæðar breytingar á flestum þáttum nema þegar kennarar eru spurðir út í kennarastarfið og vinnuaðstæður. Vísbendingar eru um að meira álag fylgi kennslunni og bæta þarf vinnuaðstæður til að tryggja að vinnuumhverfið uppfylli kröfur samtímans.



## Nemendakönnun

Nemendakönnun Skólafélagsins var lögð fyrir í september, janúar og maí. Svarhlutfall var 97,5%. Hér á eftir verður farið yfir helstu niðurstöður og eru þær flokkaðar í þrennt, virkni, líðan og heilsu og skóla- og bekkjaranda, ásamt því að bera saman niðurstöður síðustu tveggja ára þar á undan. Breyting frá fyrri mælingu og munur á gildi skólans miðað við landsmeðaltal eru tilgreind með lituðum stöfum, **rauðum ef samanburðurinn er neikvæður** en **grænum ef hann er jákvæður**. 0,5 stig telst ekki mikill munur, 1,0 stig telst töluverður munur og munur uppá 1,5 stig og meira telst mikill munur.

## EFTIR AÐ SETJA INN RÉTTAR UPPLÝSINGAR

### Virkni nemenda í skólanum

Skólaár 2022-2023 var örlítill lækkun á öllum þáttum frá árinu áður fyrir utan ánægju af náttúrufræði. Nú á þessu skólaári þá er enn frekari lækkun á öllum þáttum. Ánægja af lestri hefur dregist saman um 0,2 stig og erum við komin marktækt 0,6 stig undir landsmeðaltal miðað við mælingar.

Í gagnasafninu má greina lítinn mun á milli árganga, þó er ánægjan meiri hjá 8. bekk en öðrum árgöngum. Töluverður munur er á milli drengja og stúlkna, drengjum í óhag. Líkt og fyrri ár hafa allir nemendur skólans verið með heimalestrarmiða til að halda utan um heimalestur. Mánaðarlega fá foreldrar upplýsingar um hvernig heimalestri er sinnt og er hann einnig hluti af vitnisburði. Kennarar hlusta einnig á nemendur á öllum skólastigum lesa og eru ákveðnar lestrarstundir þar sem nemendur geta lesið sér til ánægju.

Þrautseigja í námi hefur dregist saman á milli ára um 0,5 stig og er 0,5 stigum undir landsmeðaltali. Þrautseigja hefur dregist saman í öllum árgöngum fyrir utan 10. bekk en þau eru að pari frá síðasta ári.

### 1. Virkni nemenda í skólanum

Matsþættir ↑ ↓	Niðurstaða	N	Breyting	Landið	N	Mismunur
1.1. Ánægja af lestri	3,6	106	-0,2	4,2	17.661	-0,6*
1.2. Þrautseigja í námi	3,9	106	-0,5	4,4	17.780	-0,5*
1.3. Áhugi á stærðfræði	3,5	108	-0,5	4,5	18.033	-1,0*
1.4. Ánægja af náttúrufræði	4,1	108	-0,2	4,2	18.019	-0,1
1.5. Trú á eigin vinnubrögð í námi	3,8	108	-0,3	4,3	17.746	-0,5*
1.6. Trú á eigin námsgætu	3,7	107	-0,6	4,8	17.967	-1,1*
1.7. Hlutfall nemenda með snjallsíma	20,0%	21/105	-	80,3%	13920/17500	-60,3%
1.8. Símanotkun á skólatíma	0,2 klst.	21	-	0,6 klst.	13.871	-0,4 klst.





Áhugi á stærðfræði og ánægja af náttúrufræði halda áfram að lækka hjá okkur. En hafði aukist á milli ára á síðasta skólaári, en í ár er það áhugi á stærðfræði sem hefur hrapað hvað mest eða um 0,5 stig og er 1,0 stigum undir landsmeðaltali sem telst mikill munur. Ánægja af náttúrufræði hrapaði um 0,2 stig og er nú 0,1 stigum undir landsmeðaltali.

Þættirnir trú á eigin vinnubrögðum í námi og trú á eigin námsgetu mælast töluvert lægri í ár frá síðasta ári. Trú á eigin námsgetu lækkar um 0,6 stig og er nú 1,1 stig undir landsmeðaltali sem telst vera mikill munur. Var hástökkvari síðasta skólaárs og hafði aukist um 0,7 stig en hefur gengið til baka um 0,5 stig í ár. Síðasta ár mældust drengir hærri en stúlkur þegar kemur að trú á eigin getu en nú hrapa þeir töluvert niður og eru á pari við stelpurnar.

## Líðan og heilsa

Sjálfsálit nemenda stendur í stað á milli ára. Sem fyrr hafa stúlkur minna sjálfsálit en drengir í Dalvíkurskóla og virðist það vera staðan heilt yfir þegar horft er niðurstöður fyrir landið allt. Matsþátturinn stjórn á eigin lífi mælir hvort nemendur treysti sér og geti leyst vandamál sem upp koma í lífinu. Hefur sá matsþáttur lækkað um 0,1 stig milli ára og dregið úr muninum á milli kynjanna og er nú munurinn 0,3 stigum stúlkum í óhag. Stelpurnar hækka um 0,4 milli ára en strákararnir lækka um 0,4. Þessi matsþáttur er 0,1 stigum yfir landsmeðaltali í ár. Mælingar hvað varðar vellíðan nemenda standa í stað frá síðasta skólaári. Vellíðan stúlkna hefur aukist um 0,5 frá síðasta skólaári en vellíðan drengja lækkar um 0,3 stig og er Dalvíkurskóli nú 0,2 stigum undir landsmeðaltali.

Samkvæmt mælingu ársins eru hækkar tíðni samskiptavanda og eineltis lítillega í Dalvíkurskóla milli ára eða um 0,3 stig og er nú svipað og landsmeðaltalið. Helstu staðir eineltis sem nemendur tilgreina eru á netinu og í frímínútum. Tíðni neteineltis mælist 3,6% meira í Dalvíkurskóla en á landinu öllu.

Flestir nemendur skólans eru í mataráskrift í skólanum og fá því hollan og góðan mat í hádegi. Dalvíkurskóli er 13,7% yfir landsmeðaltali þegar kemur að nemendum í mataráskrift

## 2. Líðan og heilsa

Matsþættir ↑ ↓	Niðurstaða	N	Breyting	Landið	N	Mismunur
2.1. Sjálfsálit	4,0	108	0,0	4,3	17.675	-0,3*
2.2. Stjórn á eigin lífi	4,4	108	0,0	4,3	17.611	0,1
2.3. Vellíðan	4,2	108	0,0	4,4	17.840	-0,2
2.4. Áhyggjur og stress - ástæður	-	20	-	-	-	-
2.5. Einelti	5,6	108	0,3	5,8	17.796	-0,2
2.6. Tíðni eineltis	14,0%	15/107	1,8%	15,2%	2787/17751	-1,2%
2.7. Staðir eineltis	-	14	-	-	-	-
2.8. Í mataráskrift	90,6%	96/106	-	76,9%	13666/17613	13,7%*
2.9. Oftast góður eða frekar góður matur	43,0%	43/100	-	40,1%	6029/14960	2,9%
2.10. Af hverju ertu ekki í mataráskrift	-	6	-	-	-	-
2.11. Ábendingar nemenda um matinn í skólanum	-	54	-	-	-	-



### Skóla- og bekkjarandi

Lítill breyting er á mælingum milli ára á samsömun við nemendahópinn en breytingin nemur 0,2 stigum og er Dalvíkurskóli 0,2 stigum undir landsmeðaltali. Á síðasta skólaári mældust stelpurnar 0,8 stigum frá drengjum en í ár mælast stúlkur 0,3 stigum frá drengjum. Stúlkurnar hækka um 0,2 stig milli ára en drengirnir lækka um 0,5. Samband nemenda við kennara í Dalvíkurskóla hefur gjarnan mælst vel yfir landsmeðaltali í mælingum skólapúlsins en í ár mælist Dalvíkurskóli á pari við landið. Enginn kynjamunur er á mælingum á sambandi nemenda við kennara skólans. Mælingar á aga í tímum hefur tekið breytingum og lækkar um 0,1 stig og er nú 0,1 stigi undir landsmeðaltali.

Í gegnum árin hefur virk þátttaka nemenda í Dalvíkurskóla sem og tíðni leiðsagnarmats kennara verið marktækt meiri en á landinu og hafa verið eitt af einkennum skólans. Í ár fara mælingar aðeins niður og erum við komin á par við landsmeðaltal. Þrátt fyrir að mælingin um virkni sýni 0,1 stigi lægra frá því í fyrra þá er skólinn enn að mælast 0,4 stigum fyrir ofan landsmeðaltal og 0,2 stigum fyrir ofan í tíðni leiðsagnarmats.

### 3. Skóla- og bekkjarandi

Matsþættir ↑ ↓	Niðurstaða	N	Breyting	Landið	N	Mismunur
3.1. Samsömun við nemendahópinn	4,6	107	-0,2	4,8	17.518	-0,2
3.2. Samband nemenda við kennara	4,7	108	0,0	4,7	17.702	0,0
3.3. Agi í tímum	4,6	108	-0,1	4,7	17.681	-0,1
3.4. Virk þátttaka nemenda í tímum	4,8	108	-0,2	4,8	17.592	0,0
3.5. Tíðni leiðsagnarmats	4,8	107	-0,1	4,8	17.608	0,0

### Samantekt og ábendingar

Síðustu skólaár hefur verið mikil áhersla á bættu líðan nemenda Dalvíkurskóla og trú þeirra á eigin getu enda er góð líðan ein af forsendum fyrir því að nám eigi sér stað. Þrátt fyrir markvissa vinnu á síðasta skólaári þá hefur það ekki skilað sér í mælingum skólapúlsins í ár, niðurstöður benda þó til þess að líðan stúlkna er aðeins á uppleið en aftur á móti þá eykst vanlíðan drengja á móti. Margir þættir hafa áhrif á líðan hvort heldur er innan eða utan skóla. Á undanföllum árum hefur virkni nemenda í tímum aukist og má þar meðal annars þakka fjölbreyttum kennsluháttum kennara og notkun á Google Classroom sem heldur vel utan um nám nemenda og gerir kennurum auðveldara með að fylgjast með vinnu, virkni og verkefnaskilum. Í ár voru breytingar á kennsluháttum í Dalvíkurskóla, að innleiða nýja kennsluhætti geta tekið á alla bæði nemendur og starfsfólk. Margt var gert mjög vel og sumt má bæta og getur verið að óryggi í nemendahópnum hafi haft áhrif örlítið lækkandi niðurstöður á virkni í tímum og trú á eigin getu í náminu þetta skólaár.

Mikilvægt er að skólasamfélagið vinni áfram að verkefnum sem stuðla að því að bæta og styrkja nemendur sem einstaklinga og sem námsmenn og auka þar með sjálfsálit þeirra og trú á eigin getu og fá þá til að taka meiri þátt í náminu sínu.



### Samráðsdagar foreldra

Eftir samráðsdaga foreldra skiluðu kennarar samræmdu eyðublaði til stjórnenda ef einhverjar athugasemdir komu varðandi nám og kennslu. Allir skiluðu inn eyðublöðum. Þátttaka foreldra í viðtölin var góð en fáein viðtöl voru tekin á öðrum dögum þegar það hentaði foreldrum betur.

### Samantekt og ábendingar

Allir sammála um að samráðsviðtöl hefðu gengið vel þetta skólaár og allir sammála um að þessi viðtöl eigi að snúast um næstu skref í námi hvers einstaklings, líðan og horfa til framtíðar. Nú hefur það færst í vöxt að nemendur eru að setja sér markmið með foreldrum sínum sem er mjög jákvætt og er ein leið til að auka metnað nemenda í námi. Það mætti skoða það að formgera betur þessa markmiðssetningu hjá hverjum og einum einstaklingi. Foreldrakönnun fór eingöngu fram rafrænt þetta árið og var slóð send heim til foreldra og þeir minntir nokkrum sinnum á að svara könnuninni.

### Kennsluáætlanir

Kennarar skila inn kennsluáætlunum sem eru settar á heimasíðu skólans. Eyðublað sem notað er samræmt af kennurum og skólustjórnendum. Eyðublaðið þarf að tiltaka námsþætti, námsefni, hæfniviðmið og leiðir til náms. Stjórnendur fara yfir áætlanir og gera athugasemdir ef þurfa þykir. Með tilkomu Mentorkerfisins er hægt að tengja námsmarkmið aðalnámskrár, hæfni, við kennsluáætlanir og námsmat. Áfram gildir markmiðssetning námsgreina sem birtist á heimasíðu skólans og inniheldur námsmarkmið, hæfni, sem stefnt er að á hverju námsári.

### Samantekt og ábendingar

Heilt yfir hefur þetta gengið mjög vel og skil á kennsluáætlunum var þokkaleg.

### Sér- og stuðningskennsla

Skólaveturinn 2023 til 2024 fengu 73 nemendur frá 1. – 10. bekk einhverja aðstoð eða sérkennslu í formi einstaklingskennslu, iðjuþjálfunar, þroskaþjálfunar, ÍSAT eða þjálfunar í hegðunarmótun. Þjónustan var ýmist tímabundin eða yfir allt skólaárið. Sérþörfum nemenda er mætt með



mismunandi hætti, en tekið er mið af þörfum og hæfileikum hvers einstaklings, unnið er með nemandann ýmist einan eða í hópi, inni í almennri kennslustofu, á opnum svæðum eða í námsveri. Almenna reglan er sú að sérkennsla fari sem mest fram í bekkjarumhverfinu. Rík áhersla er lögð á snemmtæka íhlutun og þannig er leitast við að fyrirbyggja örðugleika í námi og samskiptum seinna á skólagöngunni. Þar af leiðandi erum við að sinna mörgum nemendum sem ekki er greitt með frá Jöfnunarsjóði. Mikill tími og orka hefur farið síðastu skólaár í vinnu með líðan og hegðun nemenda, er það sífellt stækkandi partur skólastarfsins. Stór hluti af vinnu iðjuþjálfra og þroskaþjálfra skólans fer í vinnu við það að reyna að slökkva þá elda sem hegðunarvandamál eru, sem sífellt koma upp aftur og aftur. Í Dalvíkurskóla höfum við verið að glíma við það að nemendur hafa ekki verið að skila sér í skólann og/eða mæting í skólann hafi verið ábótavant, svokölluð skólaforðun. Mismunandi ástæður liggja að baki og er skólinn að vinna í þessum málum í samráði við skólaskrifstofu og félagsþjónustu Dalvíkurbyggðar.

### Samantekt og ábendingar

Sér- og stuðningskennslan hefur gengið vel í skólanum hjá okkur og má því þakka öfluggu starfi stoðteymis í skólanum þar sem fagfólk skólans fundar reglulega og fer yfir sér- og stuðningsmál skólans. Stoðteymi fundar fjórum sinnum í mánuði og fer yfir stöðuna hvort það þurfi að auka eða draga úr stuðningi.

### Skólaþing

Ekki var haldið innanhúsping vorið 2024.

### Teymiskennsla – þróunarverkefni

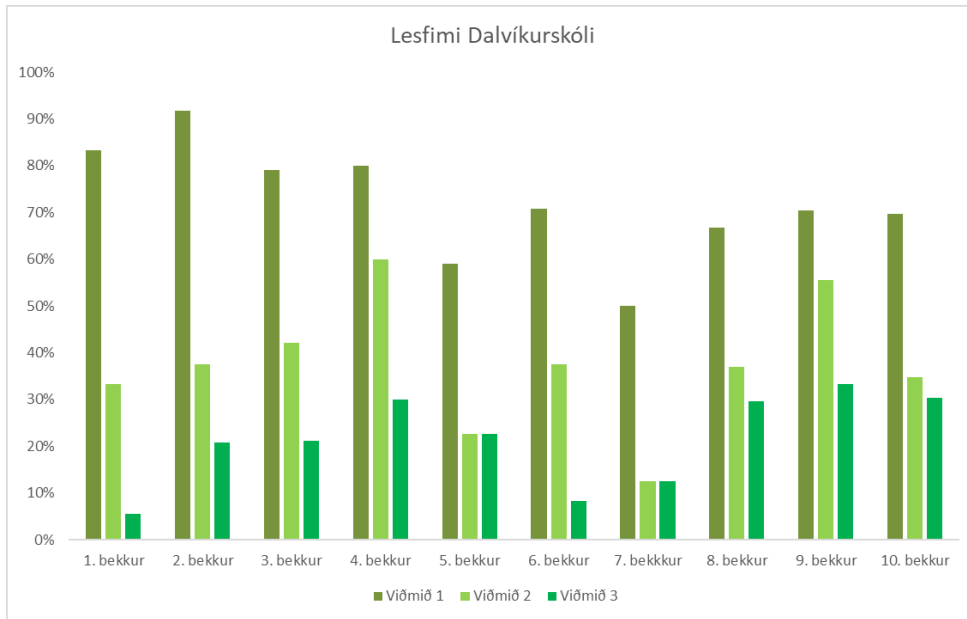
Áfram verður unnið í samstarfi við Skólaþróunardeild Háskólans á Akureyri um innleiðingu á teymiskennslu. Teymisstjórar munu sitja fundi með verkefnastjóra frá háskólanum og stýra fundum með sínu teymi. Markmið verkefnis er að efla traust og gera starfsfólk færari í að takast á við þau fjölbreyttu verkefni sem bíða þeirra á hverjum degi.

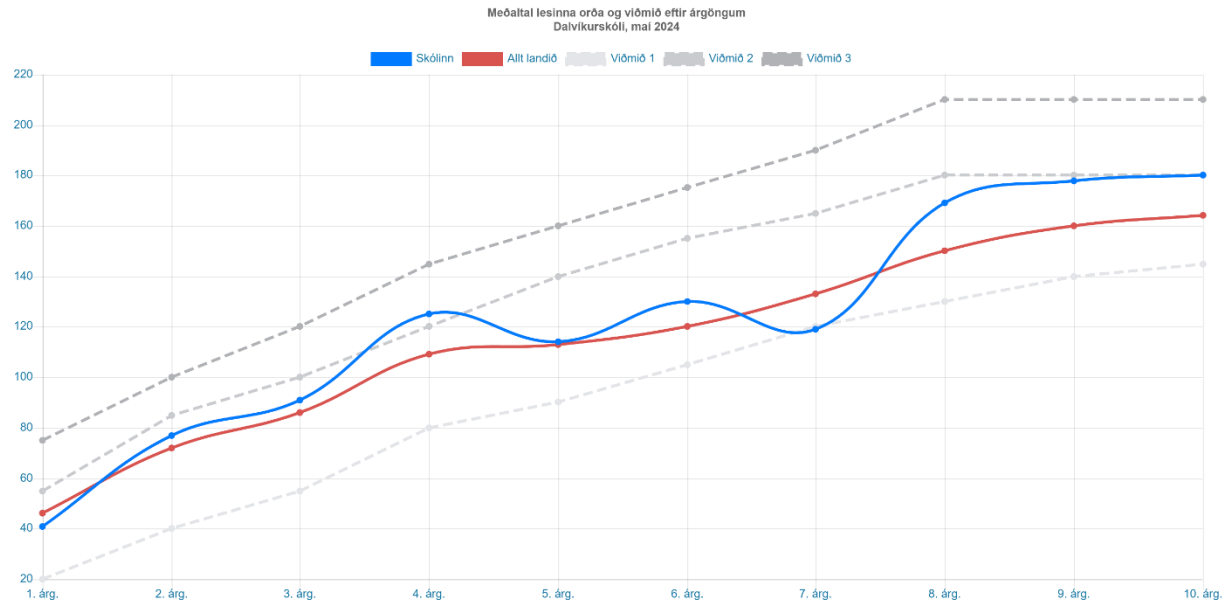
Einnig er að fara af stað verkefni varðandi ÍSAT (nemendur með annað tungumál) nemendur í samstarfi við skólaþróunardeild Háskólans á Akureyri. Markmið verkefnisins er að mæta þörfum ÍSAT nemenda betur þar sem hópur nemenda með annað tungumál en íslensku fer ört stækkandi í skólanum okkar.



### Stöðluð lestrarpróf sem tekin eru í 1.-10. bekk Dalvíkurskóla.

Nemendur Dalvíkurskóla taka lestrarpróf frá Menntamálastofnun og notar skólinn tilgreind lesfímiviðmið fyrir 1.-10. bekk frá þeim. Niðurstaðan er að yngri bekkir skólans sýna betri árangur en þeir eldri. Unnið er að því að bæta árangur eldri nemenda með því að foreldrar kvitti fyrir lestur heima. Læsi er einn af grunnþáttum menntunar og mikilvægt að ná góðri samvinnu við heimilin um að hlúa að lestrarfærni barna. Skólinn setur sér það markmið að með virkri aðstoð foreldra nái allir nemendur góðri lestrarfærni sem fyrst á skólagöngunni. Myndin hér að neðan sýnir hlutfall þeirra sem ná lestrarviðmiðum Menntamálastofnunnar í hverjum árgangi.







Dalvíkurskóli

Umbótaáætlun

Þekking og færni – Virðing og vellíðan

2023 - 2024

**DALVÍKURSKÓLI**  
ÞEKKING OG FÆRNI - VIRÐING OG VELLÍÐAN

## Umbótaáætlun

### Svið - Stjórnun og fagleg forysta

Umbótapáttur	Tækifæri til umbóta	Aðgerðir til umbóta	Tími	Ábyrgð	Staða	Hvernig metið	Viðmið um árangur
Stefnumótun skólans og skólanámskrá  <b>Deild</b> Skólinn  <b>Ábyrgð</b> Arnarson, Friðrik	Í skólanámskrá kemur fram hvað felst í jákvæðum skólabrag	Tryggja að skilgreining á jákvæðum skólabrag komi fram í skólanámskrá.	29/06/2026		Ekki byrjað	Lokið / ólokið	Í skólanámskrá kemur fram hvað felst í jákvæðum skólabrag
	Stefna skólans er sýnileg í starfsháttum og rædd meðal alls starfsfólks.	Tryggja að farið sé yfir stefnu á starfsmannafundum að hausti og reglulega yfir starfsárið.	29/06/2026		Ekki byrjað	Starfsmannaviðtöl og rýnihópar.	



## Umbótaáætlun

### Svið - Menntastefna Dalvíkurbyggðar, stefnumörkun, innra mat og starfsþróun

Umbótaþáttur	Tækifæri til umbóta	Aðgerðir til umbóta	Tími	Ábyrgð	Staða	Hvernig metið	Viðmið um árangur
Menntastefna Stefnumörkun, innra mat og starfsþróun (aðgerðir)  <b>Deild</b> Skólinn  <b>Ábyrgð</b> Arnarson, Friðrik	Fjölbreytt gagnaoöflun og markviss nýting ytri gagna. Áhersla á mat á námi og kennslu með ígrundun kennara. Matsaðferðir í stöðugri þróun.	Markmið sett og matsáætlanir gerðar.	29/06/2025		Í vinnslu	Lokið / Ólokið	
	Fulltrúar allra hagsmunaaðila virkir í matsteymi. Niðurstöður markviss notaðar til umbóta samkvæmt áætlun þar um. Samvinna og samræður allra hagsmunaaðila um umbætur og þróunarstarf.	Virkt gæðaráð sem nýtir markviss niðurstöður til umbóta. Skólaráð fundi reglulega og tryggja að námsnefnd sé virk.	29/06/2025		Ekki byrjað	Gæðaráð fylgist með að fundir séu haldnir og fundargerðir ritaðar og fylgir eftir að unnið sé eftir umbótum. Könnun lögð fyrir nemendur, foreldra og starfsfólk.	95% hagsmunaaðila telji sig virka í mati á umbótum og þróunarstarfi.
	Hlutfall starfsfólks sem telur sýnina skýra og að hún birtist í daglegu skólastarfi.	Fara yfir stefnuplagg skólans um áherslur og sýn/stefnu skólans á haustfundi starfsfólks og reglulega yfir skólaárið. Teymi vinna allt skólaárið að þessum þætti allt skólaárið.	29/06/2025		Ekki byrjað	Teymi meta á teymisfundum hvernig sýnin birtist í starfsháttum. Könnun lögð fyrir og metið á starfsmannafundum.	





Í starfspróunaráætlun kemur skýrt fram hvaða breytingar eiga að eiga sér stað á leik og námi nemenda í kjölfar náms kennara/starfsfólks.	Tryggja að í starfspróunaráætlun komi skýrt fram hvaða breytingar eiga sér stað í kjölfar endurmenntunar starfsfólks, t.d. Byrjendalæsi, teymiskennsla og leiðsagnarnám.	29/06/2025		Í vinnslu	Lokið/Ólokið. Stjórnendur, gæðaráð, teymi meta hvort árangur mælist út frá starfspróunaráætlun. Nemendur og foreldrar spurðir í viðtölum. Allir kennarar skila inn starfspróunarblaði til stjórnenda.	Niðurstöður kannana meðal hagsmunaaðila og önnur gögn, t.d. viðtöl sýni aukinn námsárangur.
Starfspróun byggir á markmiðum skóla og umbótaáætlun; hún hefur skýr markmið um nám þátttakenda og breytingar á leik og námi nemenda.	Gera starfspróunaráætlun sem byggir á markmiðum skóla og umbótaáætlun. Meta starfspróun skipulega.	29/06/2025		Í vinnslu	Lokið / Ólokið	Starfspróun byggir á markmiðum skóla og umbótaáætlun.

Umbótapáttur	Tækifæri til umbóta	Aðgerðir til umbóta	Tími	Ábyrgð	Staða	Hvernig metið	Viðmið um árangur
	Virk teymisvinna með markvissri ígrundun þar sem starfsfólk lærir hvert af öðru og hvert með öðru í lærdómssamfélagi.	Stuðla að virkri teymisvinnu.	29/06/2025		Lokið	Könnun fyrir starfsfólk	Virk teymisvinna með markvissri ígrundun þar sem starfsfólk lærir hvert af öðru og hvert með öðru í lærdómssamfélagi.
	Skýr sýn sem birtist í daglegu starfi og fá, hnitmiðuð meginmarkmið ásamt skilgreindum viðmiðum um árangur – sem allt skólasamfélagið þekkir og hefur tekið þátt í að móta.	Tryggja að sýn menntastefnunnar birtist í daglegu starfi. Leggja fyrir könnun um árangur árlega.	30/06/2025		Í vinnslu	Könnun lögð fyrir árlega	Skýr sýn birtist í daglegu starfi og fá, hnitmiðuð meginmarkmið ásamt skilgreindum viðmiðum um árangur – sem allt skólasamfélagið þekkir og hefur tekið þátt í að móta.

**Svið - Menntastefna Dalvíkurbyggðar, starfsfólk**

Umbótaþáttur	Tækifæri til umbóta	Aðgerðir til umbóta	Tími	Ábyrgð	Staða	Hvernig metið	Viðmið um árangur
Menntastefna - Starfsfólk (aðgerðir)  <b>Deild</b> Skólinn  <b>Ábyrgð</b> Arnarson, Friðrik	Fjölbreyttar aðstæður til sjálfstæðs náms og leiks eru sýnilegar á námssvæðum.	Kennslugögn aðgengileg og fjölbreytt á vinnusvæðum nemenda sem og kennslubúnaður.	28/06/2025		Ekki byrjað	Athugun á aðstæðum til náms, innlit í kennslustofur og kennslusvæðum.	Fjölbreyttar aðstæður, sýnilegt í skólanum.
	Hlutfall kennara sem telja að ábyrgð á leik, námi og velferð hvíli á teyllum kennara	Skýra betur út hlutverk teyma ábyrgð og að nám og kennsla sé sameiginleg ábyrgð allra í teymi.	28/06/2025		Ekki byrjað	Könnun meðal kennara. Samtal stjórnenda við teymi og einstaka kennara.	100% hlutfall sem telur að ábyrgð hvíli á teyllum kennara.
	Nemendur gera eigin námsáætlanir í samvinnu við kennara og foreldra, með markmiðum um fjölbreytt og skapandi viðfangsefni.	Virkja samstarf kennara, nemenda og foreldra við áætlanagerð með nemendasamtölum	28/06/2025		Ekki byrjað	Hlutfall nemenda sem setur sér markmið í námi, spurningakönnun á meðal foreldra.	Nemendasamtöl við alla nemendur 3x á ári. Nemendastýrð samtöl með foreldrum 2x á ári, í september & janúar. Nemendur þurfa að undirbúa sig fyrir viðtölin með aðstoð kennara.
	Nemendasamtöl um framgang námsins og líðan eru reglubundinn hluti af námsframvindunni.	Nemendasamtöl við alla nemendur 3x á ári í september, janúar og apríl.	29/06/2025		Ekki byrjað	Umsjónarkennarar halda utan um skráningu viðtala.	Allir nemendur fari 3x í viðtal yfir skólaárið.
	Fjölbreyttar aðstæður til sjálfstæðs náms og leiks eru sýnilegar á námssvæðum	Vettvangsathugun - athugun á aðstæðum til náms	28/06/2026		Í vinnslu		
	Nemendur verða virkir þátttakendur í mati á námi sínu og framförum.	Styrkja kennara í að fá nemendur til að meta námið og framfarir. Nemendur svara sjálfmati og jafningjamati að loknum verkefnum.	28/06/2026		Ekki byrjað	Spurningakannanir á meðal foreldra, nemenda og starfsmanna.	Allir nemendur taki þátt í að meta námið.

**Svið - Menntastefna Dalvíkurbyggðar, skipulag og stjórnun**

Umbótaþáttur	Tækifæri til umbóta	Aðgerðir til umbóta	Tími	Ábyrgð	Staða	Hvernig metið	Viðmið um árangur
<b>Menntastefna - Skipulag og stjórnun (aðgerðir)</b>  <b>Deild</b> Skólinn  <b>Ábyrgð</b> Arnarson, Friðrik	Fjöldi heimsókna skólastjóra/skólastjórna í hvern námshóp/deild á önn.	Skipuleggja heimsóknir í námshópa yfir veturinn.	29/06/2025		Ekki byrjað	Metið í samstarfi við gæðaráð og kennarateymi.	Tvær heimsóknir í alla námshópa á hverju skólaári.
	Hlutfall kennara sem telja sig fá faglega endurgjöf/leiðsögn frá skólastjóra.	Starfsmannafundur þar sem rætt er um áskoranir í starfi og það sem vel gengur. Unnið að lausnum.	29/06/2025		Ekki byrjað	Könnun á meðal starfsfólks.	95% kennara sem fá faglega endurgjöf.
	Hlutfall starfsfólks sem telur sig hafa áhrif á stjórnun skólans.	Auka þarf valddreifingu innan skólans þannig að aðilar upplifi sig hafa áhrif á stjórnun skólans. Stofna gæðaráð sem vinnur að innra mati skólans.	29/06/2025		Ekki byrjað	Könnun á meðal starfsfólks.	95% telji sig hafa áhrif á stjórnun skólans.
	Nám og leikur er að stórum hluta skipulagt í þemum/ viðfangsefni þvert á námsgreinar/námssvið.	Setja stundaskrá upp með sveigjanlegum hætti	29/06/2025		Í vinnslu	Lokið / Ólokið	Nám og leikur er skipulagt í þemum/ viðfangsefni þvert á námsgreinar/námssvið í samræmi við menntastefnu.
	Stjórnendur fylgjast reglubundið með starfsháttum - heimsóknir	Skipuleggja heimsóknir og framkvæma tvær heimsóknir á hvern námshóp/deild á önn.	29/06/2025		Í vinnslu	Fjöldi heimsókna í teymi/deildir pr. önn	Að stjórnendur fylgjaist reglubundið með starfsháttum og taki virkan þátt í samræðu um leik, nám og kennslu, þar sem stöðug endurgjöf er hluti af daglegu starfi.
	Teymiskennsla / teymisvinna er viðhöfð í öllum skólastarfi	Úthluta öllum teymi	29/06/2025		Lokið	Hlutfall starfsfólks í skilgreindu teymi	Teymiskennsla/teymisvinna er viðhöfð í öllum skólastarfi þar sem teymi kennara og starfsmanna bera sameiginlega ábyrgð á námi, leik og kennslu.



Umbótaþáttur	Tækifæri til umbóta	Aðgerðir til umbóta	Tími	Ábyrgð	Staða	Hvernig metið	Viðmið um árangur
	Teymiskennsla / teymisvinna er viðhöfð í öllum skólastarfi - könnun	Leggja fyrir könnun og samræðuhópa varðandi teymisvinnu.	29/06/2025		Ekki byrjað	Lokið / ólokið	Að teymiskennsla sé viðhöfð í öllum skólastarfi þar sem teymi kennara og starfsmanna bera sameiginlega ábyrgð á námi, leik og kennslu.

**Svið - Menntastefna Dalvíkurbyggðar, foreldrar og grenndarsamfélag**

Umbótaþáttur	Tækifæri til umbóta	Aðgerðir til umbóta	Tími	Ábyrgð	Staða	Hvernig metið	Viðmið um árangur
Menntastefna - Foreldrar og grenndarsamfélag (aðgerðir)  <b>Deild</b> Skólinn  <b>Ábyrgð</b> Arnarson, Friðrik	Fjölbreyttar námsmatsaðferðir	Tryggja að fjölbreyttar námsmatsaðferðir séu notaðar í samræmi við menntastefnu	18/05/2023		Í vinnslu	Vettvangsathugun	Fjölbreyttar námsmatsaðferðir eru notaðar í samræmi við menntastefnu
	Hvetja foreldra til að taka þátt í gerð einstaklingsáætlana	Hafa foreldra í meiri samráði varðandi eintaklingsáætlanir	18/05/2023		Í vinnslu		Foreldrar taka þátt í gerð einstaklingsáætlana
	Hlutfall foreldra sem tekur þátt í mati á framförum barna sinna.	Nemendur ráða verkefnum sínum þannig að þeir viti markmiðin en þurfi að setja fram plan hvernig þeir ætli að ná markmiðum námsefnisins með aðstoð foreldra og kennara. Nemendur kynna markmið sín í samráðsviðtölum fyrir foreldrum og fara svo yfir hvernig hefur gengið í næstu foreldrasamtölum og hver séu næstu skref.	31/05/2025		Ekki byrjað	Kannanir lagðar fyrir foreldra.	Að 90% foreldra taki þátt í mati á framförum barna sinna á samráðsfundum.
	Hlutfall foreldra sem segja upplýsingamiðlun um líðan, nám og framfarir nemenda vera gagnkvæma	Samráðsviðtöl 2x yfir árið. Auka notkun á Mentor, hafa kynningu fyrir foreldra á notkun Mentor.	28/06/2025		Ekki byrjað	Spurningakönnun meðal foreldra.	90% hlutfall foreldra sem segja að upplýsingamiðlun um nám og framfarir barna sinna vera gangkvæma.



Umbótaþáttur	Tækifæri til umbóta	Aðgerðir til umbóta	Tími	Ábyrgð	Staða	Hvernig metið	Viðmið um árangur
Dalvíkurskólinn	Markmiðum og leiðum um gagnkvæm tengsl skóla og grenndar er lýst í skólanámskrá	Lýsa markmiðum og leiðum um gagnkvæm tengsl í skólanámskrá	28/06/2026	Þekking og færni – Virðing og vellíðan	Lokið		2023 - 2024
	Hlutfall foreldra sem telja sig virka samstarfsmenn í skipulagi skólans í heild	Efla og styrkja aðkoma foreldra að starfi skólans og gefa þeim tækifæri til að hafa frumkvæði að málefnum skólans og skipulagi.	28/06/2025		Ekki byrjað	Spurningakönnun meðal foreldra.	80% foreldra telji sig virka samstarfsmenn skólans.
	Að kennarar ýti undir frumkvæði nemenda við val á viðfangsefnum	Vettvangsathugun - innlit í kennslustundir þar sem metið er hvort kennarar ýti undir frumkvæði nemenda	28/06/2026		Í vinnslu		
	Kennarar vinni samkvæmt menntastefnu	Upplýsa kennara um stöðu menntastefnunnar	28/06/2026		Í vinnslu		

## Lokaorð

Skólastarfið gekk almennt vel þennan veturinn og margir jákvæðir þættir koma fram í niðurstöðum innra mats og könnunum sem lagðar voru fyrir hagsmunaaðila. Helsta verkefni innra mats á þessu skólaári var að innleiða notkun á BravoLesson matskerfinu sem heldur utan um matskvarða og viðmið um gæði skólastarfs og auðveldar gerð umbótaáætlunar. Á næsta skólaári verður innra matið formgert enn frekar og gæðaráð endurvakið en hlutverk þess er að vinna að og fylgja eftir að unnið sé að umbótum í skólastarfi.

Friðrik Arnarson,

skólastjóri Dalvíkurskóla