



cutting through complexity

Dalvíkurbyggð

**Greining og samanburður á tekjum
og kostnaði sveitarfélaga**

Desember 2015



- KPMG hefur verið falið að aðstoða við greiningu og samanburði á tekjum og þjónustu sveitarfélaga af sambærilegri stærð og gerð á landinu. Bæjarstjóri og forstöðumaður fjármála- og stjórnsýslusviðs Dalvíkurbyggðar voru helstu tengiliðir sveitarfélagsins við gerð greiningarinnar.
- KPMG ber ekki ábyrgð á að uppfæra efni greiningarinnar í tengslum við atburði eða upplýsingar sem kunna að koma síðar fram.
- Vinnan er byggð á upplýsingum frá sveitarfélaginu, vinnufundum með lykilstarfsmönnum, auk annarra opinberra upplýsinga svo sem af heimasíðu sveitarfélagsins og úr gagnagrunni Hagstofu Íslands um fjárhagsleg málefni sveitarfélaga.
- Ekki hefur verið framkvæmd sérstök könnun á áreiðanleika þeirra gagna sem stuðst er við en miðað er við að um heimildir traustra aðila sé að ræða. KPMG getur ekki ábyrgst nákvæmni né áreiðanleika þeirra upplýsinga sem hér koma fram né að þær séu tæmandi.
- Ekkert í þessu verkefni ber að túlka sem lögfræðilegt álit eða mat á lögfræðilegum atriðum.
- KPMG ber enga ábyrgð á ákvörðunum sem teknar eru á grundvelli niðurstöðu verkefnisins. Öll ábyrgð vegna ákvarðana sem teknar verða á grundvelli verkefnisins eða niðurstaðna sem í skýrslunni eru, er hjá sveitarfélaginu sem verkkaupa eða öðrum aðilum er að málinu kunna að koma.

Í tengslum við þessa samantekt má hafa samband við:

Oddur Gunnar Jónsson

Senior Manager, Reykjavík

KPMG ehf.

ojonsson@kpmg.is

Svanbjörn Thoroddsen

Partner, Reykjavík

KPMG ehf.

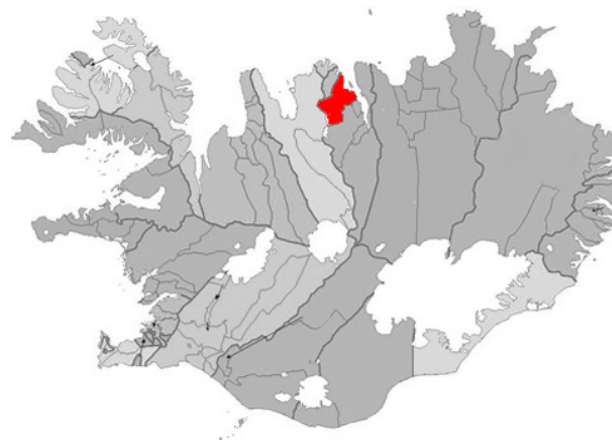
sthoroddsen@kpmg.is

Sími: 545 6000

Inngangur	3
Helstu niðurstöður	4
Helstu lykiltölur árið 2014	
■ A hluti	9
■ A og B hluti	10
Íbúapróun	
■ Þróun íbúafjölda og meðalaldurs	12
■ Þróun íbúafjölda eftir aldursflokkum	13
Tekjur og gjaldskrár	
■ Samanburður rekstrartekjur	15
■ Útsvar	16
■ Húsnæðiskostnaður	17
■ Gjaldskrár fræðslumál	19
■ Aðrar gjaldskrár	25
Greining einstakra sviða – ársreikningar 2014	
■ Félagsmálasvið	27
■ Fræðslu og menningarsvið	32
■ Umhverfis- og tæknisvið	44
■ Fjármála- og stjórnsýslusvið	56
■ Veitu- og hafnasvið	63

Bakgrunnur verkefnisins

- Dalvíkurbyggð hefur leitað eftir aðstoð KPMG við greiningu á gjaldskrá, kostnaði og þjónustu sveitarfélagsins í samanburði við önnur sveitarfélög. Verkefninu var í þeim tilgangi skipt í tvo áfanga:
 1. Greining og samanburður á kostnaði og tekjum einstakra málaflokka og gjaldskrá sem í gildi voru samkvæmt ársreikningum 2014 og birtum gjaldskrá samanburðarsveitarfélaganna á heimasíðum þeirra og er samantekt úr þessum áfanga hér með.
 2. Unnið verður nánar með niðurstöður úr lið eitt í samráði við lykilstjórnendur og útfærslur á aðgerðaráætlun til bættrar þjónustu í Dalvíkurbyggð á næstu misserum.
- Þau sveitarfélög sem litið var til í samanburðargreiningum eru Fjallabyggð, Snæfellsbær, Sveitarfélagið Hornafjörður, Sandgerðisbær, Sveitarfélagið Ölfus, Grindavíkurbær og Akureyrarkaupstaður. Voru þau valin vegna stærðar sinnar, uppbyggingar og landfræðilegrar legu.
- Við greiningu niður á einstök svið var samanburðarsveitarfélögum fækkað til einföldunar og eru þau þrjú síðastnefndu ekki tekin inni þær greiningar.



Helstu niðurstöður

Lykiltölur samanburður við aðra

Sveitarfélagið stendur undir skuldbindingum sínum, þrátt fyrir lága framlegð í A hluta, þar sem skuldhlutfall er einnig lágt í samanburði við aðra og góða framlegð af B hluta starfsemi.

- Framlegð er næst lægst hjá Dalvíkurbyggð í A hluta af samanburðarhópnum eða 6,8% á meðan að meðaltal hópsins er 8,9%. Í A og B hluta saman er framlegð Dalvíkurbyggðar 15,1% á meðan að framlegð samanburðarhóps er 14,5%.
- Skuldahlutfall Dalvíkurbyggðar í A hluta er 71,8% á meðan meðaltal hópsins er 98%. Í A og B hluta saman er skuldahlutfall Dalvíkurbyggðar 87,1% á meðan að skuldahlutfall samanburðarhóps er 109%.

Íbúapróun

Meðalaldur í Dalvíkurbyggð hefur hækkað umfram samanburðarhóp og landsmeðaltal frá árinu 1998

- Íbúum í Dalvíkurbyggð hefur fækkað um rúm 10% á meðan íbúum í samanburðarsveitarfélögum og á landsvísu hefur fjölgað
- Fækkun íbúa er í aldursflokkum 45 ára og yngri en fjölgun í aldursflokkum 46 ára og eldri hjá Dalvíkurbyggð.

Tekjur og gjaldskrár sveitarfélaga

Dalvíkurbyggð sker sig hvorki úr sem hagstæðasta eða óhagstæðasta sveitarfélagið sé litið til innheimtu af íbúum sveitarfélaganna.

- Húsnæðiskostnaður í Dalvíkurbyggð eru tæplega 27 þús. kr. lægri á ári en meðaltal samanburðarsveitarfélaganna og 25% hærri en lægsta samanburðarsveitarfélagið.
- Dæmi um kostnað vegna tveggja barna í leik- og grunnskóla með tónlistarnámi sýnir að Dalvíkurbyggð er 18 þús. kr. dýrara á ári fyrir foreldra en meðaltal samanburðarsveitarfélaga og 110 þús. dýrara en lægsta sveitarfélagið.
- Dæmi um kostnað hjóna með fjögur börn í leik- og grunnskóla með tónlistarnámi sýnir að Dalvík er 92 þús. kr. ódýrara á ári fyrir foreldra en meðaltal samanburðarsveitarfélaga og rúmlega 77 þús. dýrara en lægsta sveitarfélagið.

Ef horft er á gjöld meðalfjölskyldu eru þau sambærileg við hin sveitarfélögin eins og sést betur á næstu síðu

Niðurstöður - meðalfjölskylda

Dæmi um heildarkostnað fjögurra manna fjölskyldu:

Heildarkostnaður									
	Dalvíkurbyggð	Fjallabyggð	Snæfellsbær	Sveitafélagið Ölfus	Grindavíkurbær	Sveitafélagið Hornafjörður	Sandgerðisbær	Akureyrar- kaupstaður	
Útsvar	130.680	130.320	130.680	130.680	125.910	130.680	130.680	130.680	
Húsnæðismál	28.587	33.759	41.811	25.105	22.842	34.911	30.220	27.142	
Fræðslumál	46.823	43.118	48.940	45.010	45.605	37.624	45.875	51.026	
Samtals	206.090	207.197	221.431	200.795	194.358	203.215	206.776	208.848	
Mismunur frá besta per mánuð	-11.732	-12.840	-27.073	-6.438	0	-8.857	-12.418	-14.490	
Mismunur frá besta á ári	-140.789	-154.074	-324.880	-77.255	0	-106.289	-149.018	-173.886	
Mismunur frá Dalvík per mánuð	0	1.107	15.341	-5.294	-11.732	-2.875	686	2.758	
Mismunur frá Dalvík á ári	0	13.285	184.091	-63.534	-140.789	-34.500	8.229	33.097	

Forsendur

- Miðað er við hjón með 900 þús. kr. í tekjustofn á mánuði.
- Stærð húsnæðis er 130 m²
- Fasteignamat húsnæðis 20 millj.kr.
- Lóðarmat er 2 millj.kr.
- Svæðisstuðlar skv. Þjóðskrá notaðir við mat á fasteignamati milli sveitarfélaga.
- Eitt barn í grunnskóla.
- Eitt barn á leikskóla í 8 klst. á dag.
- Eitt barn í tónlistarskóla í fullu námi.

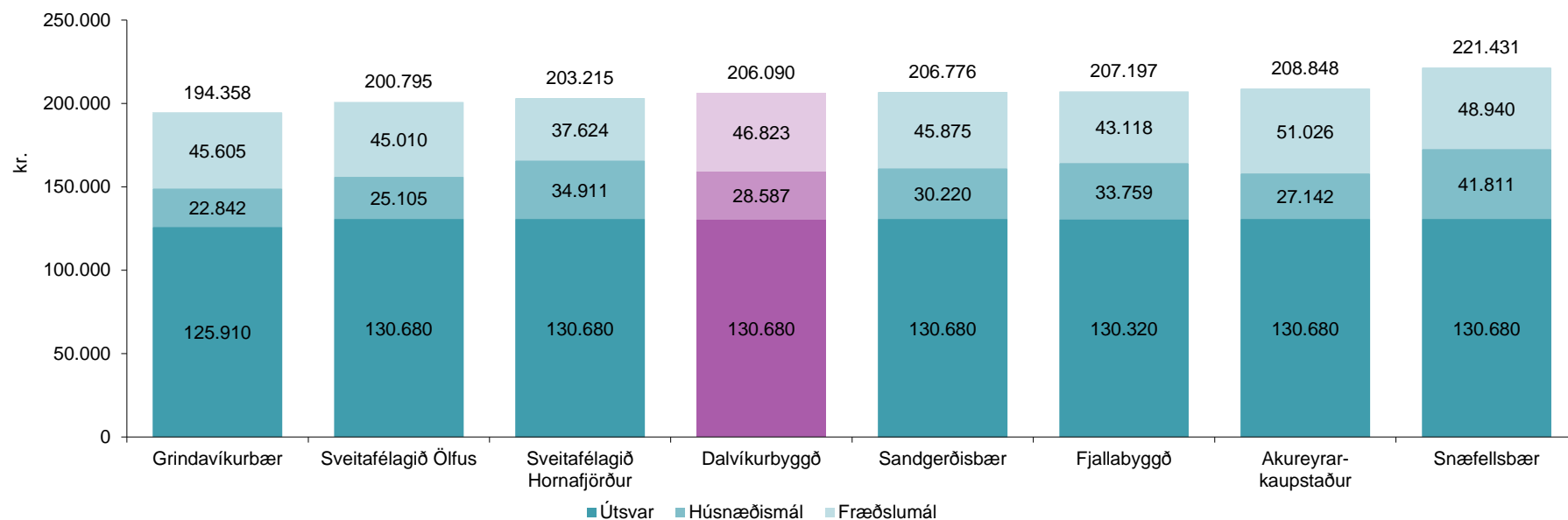
Samanburðarsveitarfélög - meðaltal

Meðaltal samanburðarsveitarfélaga	206.088
Frávik frá meðaltali	1
Frávik frá meðaltali árlegt	17
%	0,0%

...Heildarkostnaður í Dalvíkurbyggð er jafn meðaltali samanburðarsveitarfélaganna.

Niðurstöður - meðalfjölskylda

Mánaðarleg heildarútgjöld - meðalfjölskylda



...Dalvíkurbyggð er samkeppnisfær þegar kemur að heildarkostnaði á meðalfjölskyldu.

Helstu lykiltölur árið 2014

Núverandi staða

Samanburður lykiltalna

Við mat á stöðu sveitarfélaga er litið til nokkurra algengra lykilstærða:

- Framlegðar sem sýnir niðurstöðu fyrir greiðslur af lánum og fjárfestingum.
- Rekstrarniðurstöðu.
- Veltufé frá rekstri sem sýnir niðurstöðu að teknu tilliti vaxta og án áhrifa reiknaðra liða á rekstarreikning.
- Skuldahlutfalls sem sýnir hlutfall skulda af heildartekjum viðkomandi sveitarfélags.

Lágmarksviðmið

- Eftirlitsnefnd með fjármálum sveitarfélaga gefur út sérstök lágmarksviðmið fyrir sveitarfélög sbr. töflu að neðan.
- Lágmarksviðmið eftirlitsnefndar byggja öll á samstæðugrunni, þ.e. A og B hluta.

Flokkun í A og B hluta

- Í þessari greiningu leggjum við ekki síður áherslu á A hluta sérstaklega enda liggja skatttekjur og grunnþjónusta sveitarfélagsins í þeim hluta.
- B hluta stofnanir veita oft þungt í samstæðum sveitarfélaga og valda jafnframt erfiðleikum í samanburði milli einstakra sveitarfélaga sé litið til samstæðu A og B í heild.
- Í greiningunum hér á eftir munum við því horfa annars vegar á A hluta og hins vegar á A og B hluta saman.

Lágmarksviðmið Eftirlitsnefndar með fjármálum sveitarfélaga					
Skuldaviðmið	50%	100%	150%	200%	250%
Framlegð / tekjur	5,0%	10,0%	15,0%	20,0%	25,0%
Rekstrarniðurstaða	> 0	> 0	> 0	> 0	> 0
Veltufé / tekjur	2,5%	5,0%	7,5%	10,0%	12,5%
Veltufé / afb. lána og skuldbindinga	> 1,0	> 1,0	> 1,0	> 1,0	> 1,0

Heimild: EFS bréf til sveitarstjórna

...Mikilvægt að aðgreina A og B hluta starfsemi.

Núverandi staða Lykiltölur samanburðar sveitarfélaga – A hluti

A hluti

Ýmsar lykiltölur Dalvík 2009 - 2013 - A hluti					
	2009	2010	2011	2012	2013
Í hlutfalli við rekstrartekjur (%)					
Framlegð (EBITDA)	17,0%	14,6%	8,6%	4,7%	7,0%
Rekstramiðurstaða	15,1%	11,7%	2,4%	0,1%	2,6%
Veltufé frá rekstri	21,4%	16,3%	10,1%	8,3%	8,7%
Fjárfesting í varanlegum rekstrarfjármunum	19,0%	32,3%	9,7%	8,2%	8,3%
Skuldahlutfall	75,7%	84,7%	77,9%	75,8%	74,8%
Önnur hlutföll					
Langtímaskuldir og skuldbindingar í hlutfalli við veltufé frá rekstri (árafjöldi)	1,37	2,14	2,97	3,05	2,90
Veltufé frá rekstri í hlutfalli við afborganir skulda og skuldbindinga	4,89	3,81	2,31	1,98	2,02
Veltufjárhlutfall	1,79	1,21	1,08	0,95	1,01

Ýmsar lykiltölur sveitarfélaga 2014 - A hluti								
	Dalvíkur- byggð	Fjallabyggð	Snæfellsbær	Sveitarfélagið Ölfus	Grindavíkur- bær	Sveitarfélagið Hornafjörður	Sandgerðis- bær	Akureyrar- kaupstaður
Í hlutfalli við rekstrartekjur (%)								
Framlegð (EBITDA)	6,8%	9,3%	13,6%	13,5%	11,2%	14,4%	13,8%	6,4%
Rekstramiðurstaða	3,1%	5,1%	8,5%	5,3%	5,8%	10,0%	2,3%	-0,9%
Veltufé frá rekstri	10,1%	14,6%	13,4%	13,4%	12,9%	15,3%	12,4%	6,4%
Fjárfesting í varanlegum rekstrarfjármunum	7,3%	15,3%	13,6%	6,6%	36,8%	18,5%	0,4%	6,1%
Skuldahlutfall	71,8%	82,1%	93,1%	113,1%	58,1%	57,7%	166,9%	105,2%
Önnur hlutföll								
Langtímaskuldir og skuldbindingar í hlutfalli við veltufé frá rekstri (árafjöldi) .	1,96	1,31	3,57	5,57	1,82	1,38	10,04	11,86
Veltufé frá rekstri í hlutfalli við afborganir skulda og skuldbindinga	2,34	4,21	1,59	2,16	25,69	3,19	0,14	1,54
Veltufjárhlutfall	0,98	1,42	1,05	1,31	4,90	1,23	1,42	0,93

...Dalvíkurbyggð er með næst lægsta framlegðarhlutfallið og veltufé frá rekstri, en næst lægsta skuldahlutfallið á árinu 2014

Núverandi staða Lykiltölur samanburðar sveitarfélaga

AB hluti

Ýmsar lykiltölur Dalvík 2009 - 2013 - AB hluti					
	2009	2010	2011	2012	2013
Í hlutfalli við rekstrartekjur (%)					
Framlegð (EBITDA)	23,6%	22,6%	17,4%	15,2%	15,7%
Rekstramiðurstaða	9,1%	11,2%	2,6%	2,6%	4,6%
Veltufé frá rekstri	23,8%	19,6%	15,4%	13,0%	13,4%
Fjárfesting í varanlegum rekstrarfjármunum	17,3%	28,3%	10,7%	9,6%	9,8%
Skuldahlutfall	116,6%	118,4%	108,6%	96,8%	92,4%
Önnur hlutföll					
Langtímaskuldir og skuldbindingar í hlutfalli við veltufé frá rekstri (árafjöldi)	3,16	3,84	4,40	4,21	3,75
Veltufé frá rekstri í hlutfalli við afborganir skulda og skuldbindinga	2,22	2,53	2,28	1,16	1,84
Veltufjárhluftfall	1,80	1,31	1,24	1,05	1,18

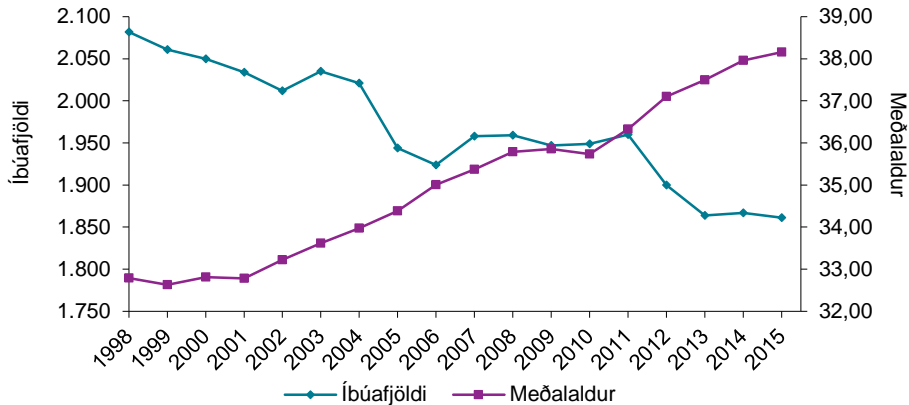
Ýmsar lykiltölur sveitarfélaga 2014 - AB hluti								
	Dalvíkur- byggð	Fjallabyggð	Snæfellsbær	Sveitarfélagið Ölfus	Grindavíkur- bær	Sveitarfélagið Hornafjörður	Sandgerðis- bær	Akureyrar- kaupstaður
Í hlutfalli við rekstrartekjur (%)								
Framlegð (EBITDA)	15,1%	15,6%	19,2%	18,4%	16,6%	17,2%	18,0%	12,5%
Rekstramiðurstaða	5,8%	8,4%	11,2%	7,9%	8,0%	10,3%	2,6%	2,7%
Veltufé frá rekstri	14,6%	18,0%	18,0%	18,1%	16,5%	17,8%	14,6%	11,2%
Fjárfesting í varanlegum rekstrarfjármunum	9,1%	15,6%	16,2%	11,1%	33,1%	18,5%	1,7%	7,7%
Skuldahlutfall	87,1%	88,0%	93,0%	115,8%	62,4%	60,9%	214,4%	115,8%
Önnur hlutföll								
Langtímaskuldir og skuldbindingar í hlutfalli við veltufé frá rekstri (árafjöldi) .	2,89	1,76	3,09	4,59	1,79	1,63	11,59	7,86
Veltufé frá rekstri í hlutfalli við afborganir skulda og skuldbindinga	2,33	3,40	2,37	2,52	8,14	3,60	0,14	2,10
Veltufjárhluftfall	1,17	1,49	1,14	1,91	4,62	0,91	1,09	1,12

...Dalvíkurbyggð með þriðja lægsta skuldahlutfallið og minni munur á framlegð en í A hluta.

Íbúapróun

Íbúapróun Þróun íbúafjölda og meðalaldur

Þróun íbúafjölda og meðalaldurs í Dalvík 1998-2015

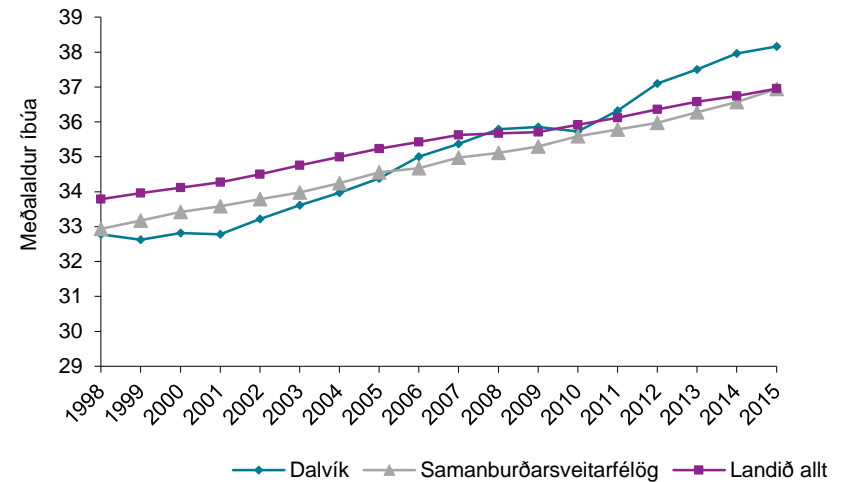


Heimild: Hagstofan; Greining KPMG

Þróunin í Dalvík

- Gröfin að ofan sýna þróun meðalaldurs og íbúafjölda frá 1998 – 2015 í Dalvíkurbyggð annars vegar og á landsvísu hins vegar.
 - Íbúum Dalvíkur fækkaði um tæp 11% á tímabilinu, voru 2.082 árið 1998 en voru 1.861 í ársbyrjun 2015. Yfir sama tímabil fjölgaði Íslendingum um rúmlega 20%.
 - Á sama tíma hefur meðalaldur íbúa Dalvíkur hækkað úr tæplega 33 árum árið 1998 í rúmlega 38 ár árið 2015.
 - Meðalaldur íbúa Dalvíkur var undir landsmeðaltali árið 1998 en var kominn vel upp fyrir meðaltalið á landinu öllu í byrjun árs 2015.

Þróun meðalaldurs Dalvíkur og landsins alls



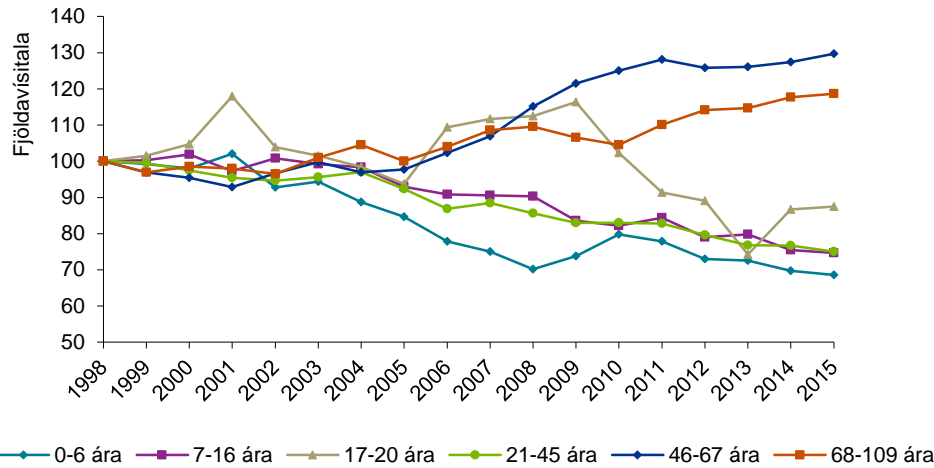
Heimild: Hagstofan; Greining KPMG

...Meðalaldur í Dalvíkurbyggð hefur hækkað umfram landsmeðaltal og meðaltal samanburðarsveitarfélaga

Íbúapróun

Þróun íbúafjölda eftir aldursflokkum

Þróun íbúafjölda eftir aldursflokkum frá 1998 - Dalvík

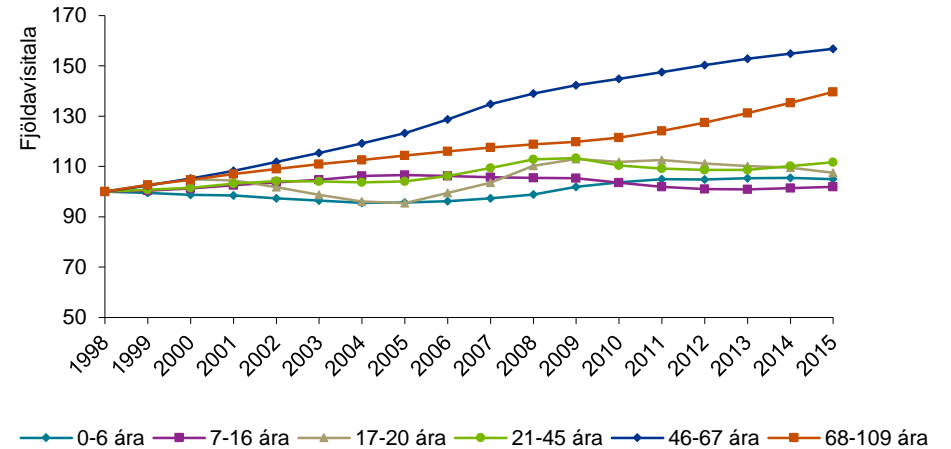


Heimild: Hagstofan; Greining KPMG

Þróunin í Dalvík

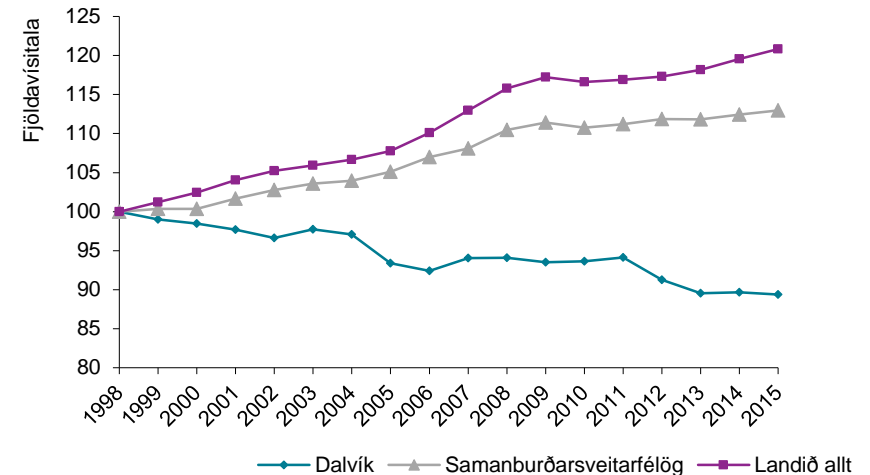
- Gröfin hér að ofan sýna þróun fjöldavísitölu aldurshópa íbúa annars vegar í Dalvíkurbyggð og svo á landsvísu frá 1998 til 2015.
- Mesta fjölgunin í Dalvíkurbyggð og á landsvísu hefur verið í elsta aldurshópnum og þeim næst elsta.
- Athygli vekur að tveir elstu aldursflokkarnir eru einu flokkarnir sem íbúum á Dalvík hefur fjölgað í.

Þróun íbúafjölda eftir aldursflokkum frá 1998 - Landið allt



Heimild: Hagstofan; Greining KPMG

Vísitala íbúafjölgunar í Dalvík og á landinu öllu



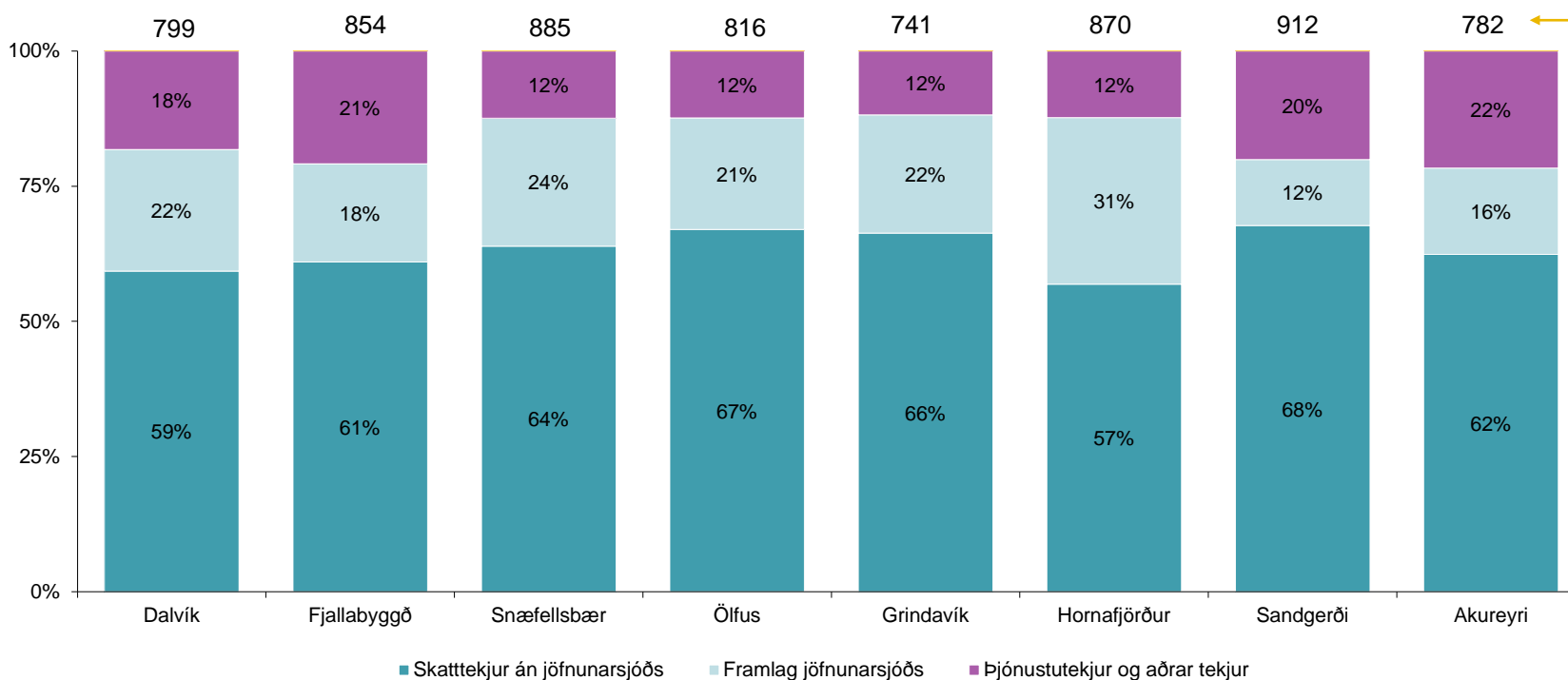
Heimild: Hagstofan; Greining KPMG

Tekjur og gjaldskrár

Tekjur og gjaldskrár sveitarfélaga

Tekjustofnar 2014 per íbúa í A hluta

Uppbygging tekjustofna - samanburður 2014



Heildartekjur per íbúa í þús.kr.

...Dalvíkurbyggð er með þriðju lægstu tekjur per íbúa.

Tekjur og gjaldskrár sveitarfélaga

Útsvar

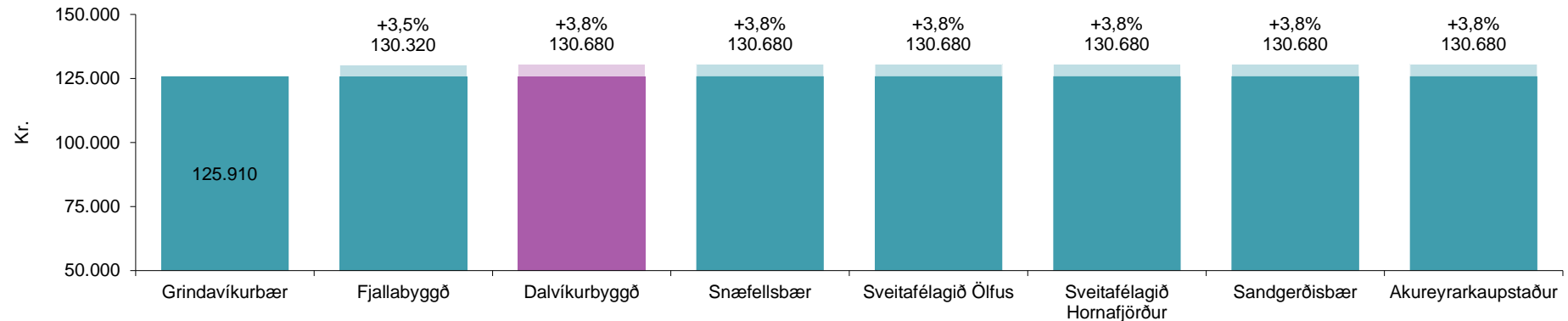
Útsvarsgreiðslur eftir sveitarfélögum								
	Dalvíkurbyggð	Fjallabyggð	Snæfellsbær	Sveitafélagið Ölfus	Grindavíkurbær	Sveitafélagið Hornafjörður	Sandgerðisbær	Akureyrarkaupstaður
Útsvar (%)	14,52%	14,48%	14,52%	14,52%	13,99%	14,52%	14,52%	14,52%
Útsvar	130.680	130.320	130.680	130.680	125.910	130.680	130.680	130.680

Heimild: Gjaldskrár sveitarfélaga. Þjóðskrá Íslands, greining KPMG

Forsendur

- Miðað er við hjón með 900 þús. kr. í tekjustofn á mánuði.

Útsvar eftir sveitarfélögum



...Flest samanburðarsveitarfélögin innheimta hámarksútsvar eins og Dalvíkurbyggð.

Tekjur og gjaldskrár sveitarfélaga

Húsnæðiskostnaður – Yfirlit gjaldskrár og fjárhæða

Gjaldskrár

Húsnæði - samanburður á gjaldskrár sveitarfélaga									
	Dalvíkurbyggð	Fjallabyggð	Snæfellsbær	Sveitafélagið Ölfus	Grindavíkurbær	Sveitafélagið Hornafjörður	Sandgerðisbær	Akureyrar- kaupstaður	
Fasteignamat - eftir staðsetningu									
Svæðisstuðull	0,81	0,63	0,66	0,91	0,89	0,86	0,74		1,23
Lóðarstuðull	0,09	0,06	0,11	0,12	0,12	0,07	0,11		0,12
Fasteignamat	22.000.000	16.881.643	18.600.644	25.077.831	24.584.004	22.691.090	20.706.388		33.021.229
Fasteignaskattur									
A-liður (% af fm)	0,49%	0,49%	0,44%	0,36%	0,36%	0,50%	0,50%		0,38%
B-liður (% af fm)	1,32%	1,32%	1,32%	1,32%	1,32%	1,32%	1,32%		1,32%
C-liður (% af fm)	1,65%	1,65%	1,55%	1,60%	1,65%	1,62%	1,65%		1,65%
Lóðarleiga (% af lóðarmati)	1,28%	1,90%	1,80%	0,70%	1,10%	1,00%	1,50%		0,50%
Fráveitugjald (% af fm)	Fast. 12.222,6 kr. 275,01 kr/m ²	0,36%	0,16%	0,25%	0,10%	0,30%	0,40%		Fast. 8.000 kr. 189,00 kr/m ²
Vatnsgjald (% af fm)	Fast. 8.184,4 kr. 193,52 kr/m ²	0,35%	0,33%	0,12%	0,10%	0,18%	0,20%		Fast. 8.005,2 kr. 120,10 kr/m ²
Hitaveita (per kwst)	2,30	3,25	6,79	1,73	1,84	3,40	1,84		1,96
(per m ³)	-	122,4	-	122,4	117,4	-	117,4		102,5
Fastagjald	11.498	31.487	17.998	14.731	7.826	31.551	7.826		20.210
Sorphirða (per íbúð)	31.982	33.350	32.100	30.231	37.435	30.075	37.435		37.200

Fyrirvari: Ekki er lagt mat á þjónustug milli sveitarfélaga.

Heimild: Gjaldskrár sveitarfélaga samkvæmt heimasíðum, greining KPMG

Tekjur og gjaldskrár sveitarfélaga

Húsnæðiskostnaður – samanburður dæmi

Dæmi

Mánaðarleg útgjöld vegna húsnæðis eftir sveitarfélögum									
	Dalvíkurbyggð	Fjallabyggð	Snæfellsbær	Sveitafélagið		Sveitafélagið			Akureyrar- kaupstaður
				Ölfus	Grindavíkurbær	Hornafjörður	Sandgerðisbær		
Fasteignaskattur	8.983	6.893	6.820	7.523	7.375	9.455	8.628		10.457
Lóðarmat	2.133	2.100	3.457	1.522	2.391	1.214	3.043		1.079
Fráveitugjald	3.998	4.667	2.173	4.681	1.831	5.309	6.091		2.714
Vatnsgjald	2.779	4.537	4.481	2.247	1.831	3.185	3.045		1.968
Hitaveita / rafveita	8.029	12.783	22.205	6.613	6.294	13.242	6.294		7.824
Sorphirða	2.665	2.779	2.675	2.519	3.120	2.506	3.120		3.100
Samtals	28.587	33.759	41.811	25.105	22.842	34.911	30.220		27.142
<i>Mismunur frá besta per mánuð</i>	-5.745	-10.917	-18.969	-2.263	0	-12.068	-7.378		-4.300
<i>Mismunur frá besta á ári</i>	-68.937	-131.000	-227.622	-27.157	0	-144.819	-88.535		-51.600
<i>Mismunur frá Dalvík per mánuð</i>	0	5.172	13.224	-3.482	-5.745	6.323	1.633		-1.445
<i>Mismunur frá Dalvík á ári</i>	0	62.063	158.685	-41.780	-68.937	75.882	19.598		-17.337

Heimild: Gjaldskrár sveitarfélaga. Þjóðskrá Íslands, greining KPMG

Forsendur í þessu dæmi:

- Stærð húsnæðis er 130 m²
- Fasteignamat húsnæðis 20 millj.kr.
- Lóðarmat er 2 millj.kr.
- Svæðisstuðlar skv. Þjóðskrá notaðir við mat á fasteignamati milli sveitarfélaga.

Samanburðarsveitarfélög - meðaltal

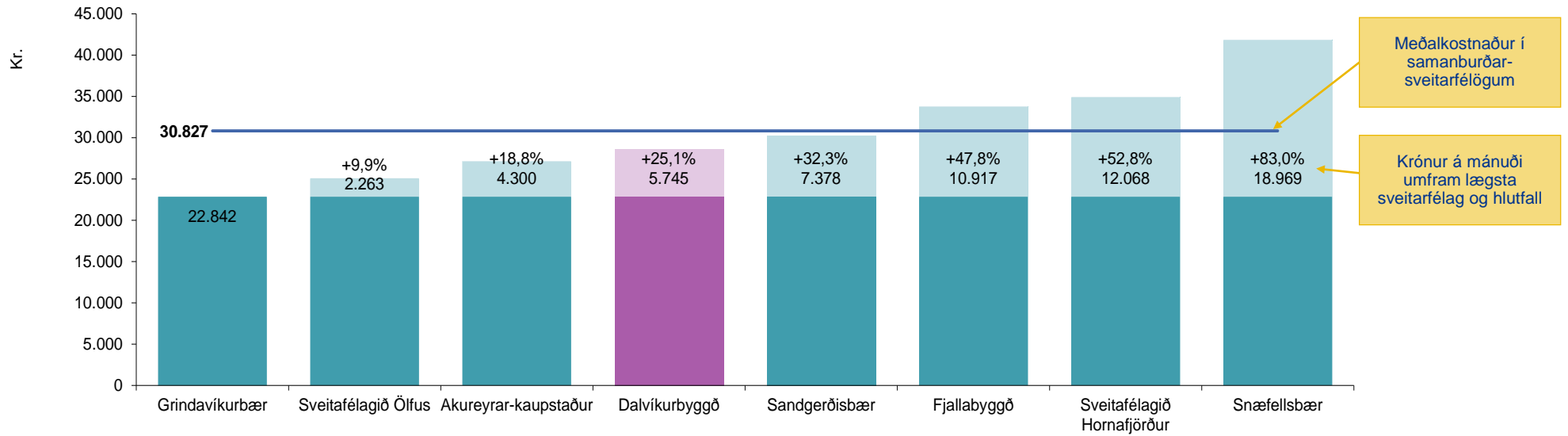
Meðaltal samanburðarsveitarfélaga	30.827
Frávik frá meðaltali	-2.240
Frávik frá meðaltali árlegt	-26.882
%	(7,3)%

...Húsnæðiskostnaður á Dalvík er tæplega 27 þús. kr. lægri á ári en meðaltal samanburðarsveitarfélaganna.

Tekjur og gjaldskrár sveitarfélaga

Húsnæðiskostnaður - samanburður

Mánaðarleg útgjöld vegna húsnæðis eftir sveitarfélögum



...Húsnæðiskostnaður er 25% hærri á Dalvík en í Grindavík, sem er lægst.

Tekjur og gjaldskrár sveitarfélaga

Fræðslumál – Yfirlit gjaldskrár

Fræðslumál - samanburður á gjaldskrár sveitarfélaga									
Gjaldaliður	Dalvíkurbyggð	Fjallabyggð	Snæfellsbær	Sveitafélagið Ölfus	Grindavíkurbær	Sveitafélagið Hornafjörður	Sandgerðisbær	Akureyrar-kaupstaður	
Leikskólagjöld									
8 klst.	25.112	23.464	28.000	24.352	25.120	19.464	26.056	25.768	
8 klst. - annað barn	17.578	16.425	21.000	18.264	16.328	19.464	13.028	18.038	
8 klst. - þriðja barn	-	11.732	14.000	12.176	7.536	19.464	-	10.307	
8 klst. - einstæður/námsmaður	17.578	16.425	16.800	17.046	18.960	13.625	19.542	17.176	
9 klst.	28.252	-	-	14.936	32.980	21.897	32.788	32.210	
Morgunmatur	2.096	1.000	2.370	1.000	1.500	1.653	1.954	1.980	
Hádegismatur	4.096	3.742	4.700	5.081	4.730	4.376	3.909	4.142	
Síðdegishressing	2.096	810	2.370	977	1.000	1.535	1.954	1.980	
Grunnskóli - fæði									
Mánuður (20 dagar)	7.602	9.702	7.500	7.350	7.581	6.615	6.972	9.261	
Frístundagjald									
Dvalargjöld á klst	326	-	260	-	-	-	-	343	
Hressing per dag	217	-	130	-	-	115	-	130	
Heilsdagsvistun per mánuð	-	-	-	10.167	-	12.051	10.857	0	
Hálfsdagsvistun per mánuð	-	-	-	5.082	-	5.861	5.429	0	
Tónlistarskóli									
Fullt nám	69.850	52.800	48.000	75.000	68.090	47.774	60.365	94.736	
Hálft nám	46.750	36.300	28.800	47.500	41.000	-	41.799	70.000	

Fyrirvari: Ekki er lagt mat á þjónustug milli sveitarfélaga.

Ekki er tekið tillit til sérstakra frístundastyrkja í samanburði.

Heimild: Gjaldskrár sveitarfélaga samkvæmt heimasíðum, greining KPMG

Tekjur og gjaldskrár sveitarfélaga

Fræðslumál – samanburður dæmi 1

Dæmi um kostnað vegna tveggja barna í leik- og grunnskóla með tónlistarnámi:

Mánaðarleg útgjöld vegna fræðslumála eftir sveitarfélögum									
	Dalvíkurbyggð	Fjallabyggð	Snæfellsbær	Sveitafélagið Ölfus	Grindavíkurbær	Sveitafélagið Hornafjörður	Sandgerðisbær	Akureyrar-kaupstaður	
Leikskóli	33.400	29.016	37.440	31.410	32.350	27.028	33.873	33.870	
Fæði í grunnskóla	7.602	9.702	7.500	7.350	7.581	6.615	6.972	9.261	
Tónlistarskóli	5.821	4.400	4.000	6.250	5.674	3.981	5.030	7.895	
Samtals	46.823	43.118	48.940	45.010	45.605	37.624	45.875	51.026	
<i>Mismunur frá besta per mánuð</i>	-9.199	-5.494	-11.316	-7.386	-7.981	0	-8.251	-13.401	
<i>Mismunur frá besta á ári</i>	-110.382	-65.924	-135.788	-88.628	-95.770	0	-99.013	-160.816	
<i>Mismunur frá Dalvík per mánuð</i>	0	-3.705	2.117	-1.813	-1.218	-9.199	-947	4.203	
<i>Mismunur frá Dalvík á ári</i>	0	-44.458	25.406	-21.754	-14.612	-110.382	-11.369	50.434	

Forsendur

- Hjón með tvö börn
- Eitt barn í grunnskóla.
- Eitt barn á leikskóla í 8 klst. á dag.
- Eitt barn í tónlistarskóla í fullu námi.

Samanburðarsveitarfélög - meðaltal

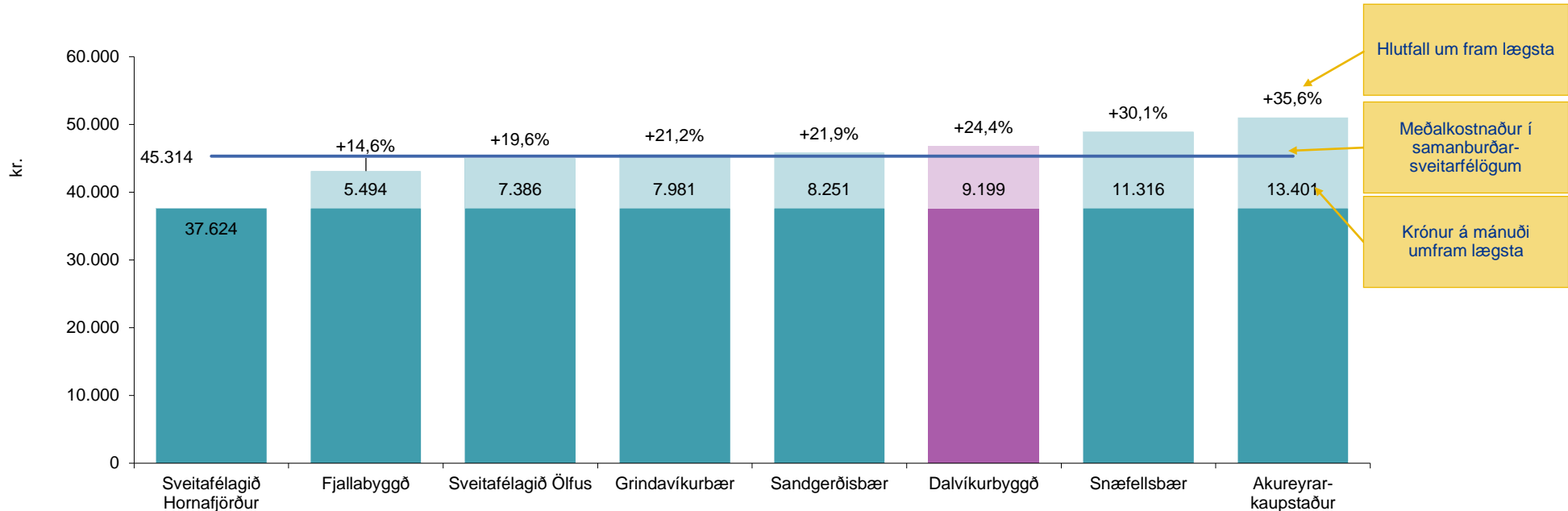
Meðaltal samanburðarsveitarfélaga	45.314
Frávik frá meðaltali	1.509
Frávik frá meðaltali árlegt	18.105
%	3,3%

... Dæmið sýnir að Dalvík er 18 þús. kr. dýrara á ári fyrir foreldra en meðaltal samanburðarsveitarfélaga og 110 þús. dýrara en Hornafjörður, sem er lægst

Tekjur og gjaldskrár sveitarfélaga

Fræðslumál – samanburður dæmi 1

Mánaðarleg útgjöld vegna fræðslumála eftri sveitarfélögum



Forsendur

- Eitt barn í grunnskóla.
- Eitt barn á leikskóla í 8 klst. á dag.
- Eitt barn í tónlistarskóla í fullu námi.

...Dalvíkurbyggð er 25% dýrari en Hornafjörður sem er lægstur en er lægra en Akureyri sem er hæst.

Tekjur og gjaldskrár sveitarfélaga

Fræðslumál – samanburður dæmi 2

Dæmi um kostnað hjóna með fjögur börn í leik- og grunnskóla með tónlistarnámi:

Mánaðarleg útgjöld vegna fræðslumála eftir sveitarfélögum									
	Dalvíkurbyggð	Fjallabyggð	Snæfellsbær	Sveitafélagið Ölfus	Grindavíkurbær	Sveitafélagið Hornafjörður	Sandgerðisbær	Akureyrar-kaupstaður	
Leikskóli	67.554	68.277	91.320	75.966	70.674	81.085	62.535	78.419	
Fæði í grunnskóla	7.602	9.702	7.500	7.350	7.581	6.615	6.972	9.261	
Tónlistarskóli	5.821	4.400	4.000	6.250	5.674	3.981	5.030	7.895	
Samtals	80.977	82.379	102.820	89.566	83.929	91.681	74.537	95.574	
<i>Mismunur frá besta per mánuð</i>	-6.440	-7.841	-28.283	-15.029	-9.392	-17.143	0	-21.037	
<i>Mismunur frá besta á ári</i>	-77.278	-94.097	-339.391	-180.343	-112.701	-205.719	0	-252.445	
<i>Mismunur frá Dalvík per mánuð</i>	0	1.402	21.843	8.589	2.952	10.703	-6.440	14.597	
<i>Mismunur frá Dalvík á ári</i>	0	16.819	262.113	103.065	35.423	128.441	-77.278	175.167	

Forsendur

- Hjón með fjögur börn
- Eitt barn í grunnskóla.
- Þrjú börn á leikskóla í 8 klst. á dag.
- Eitt barn í tónlistarskóla í fullu námi.

Samanburðarsveitarfélög - meðaltal

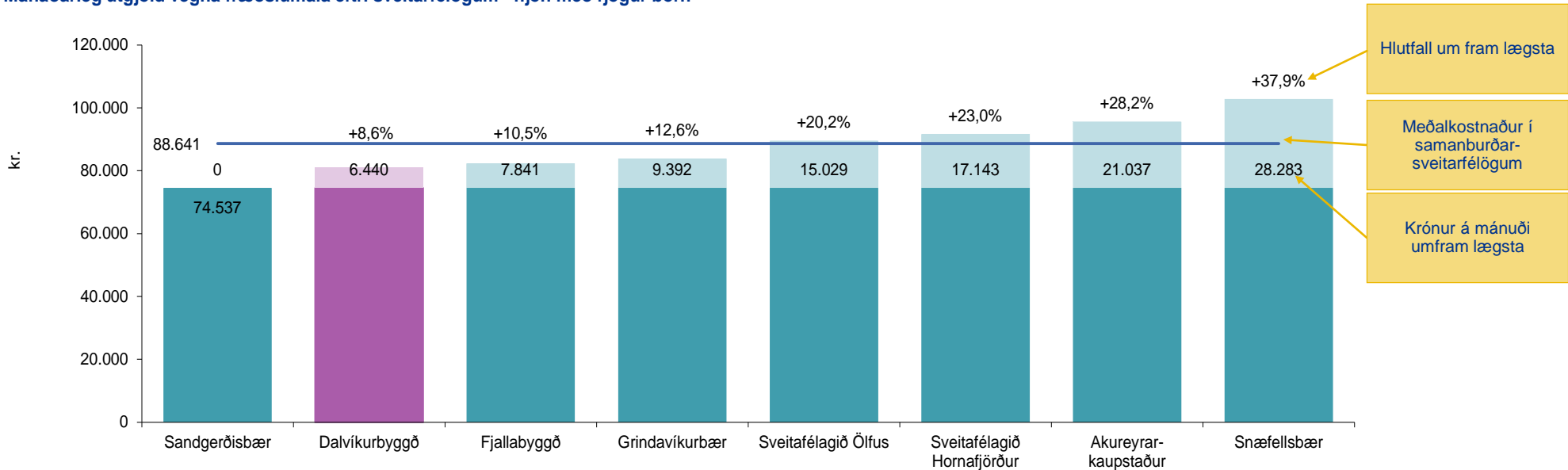
Meðaltal samanburðarsveitarfélaga	88.641
Frávik frá meðaltali	-7.664
Frávik frá meðaltali árlegt	-91.964
%	(8,6)%

...Dæmið sýnir að Dalvík er 92 þús. kr. ódýrara á ári fyrir foreldra en meðaltal samanburðarsveitarfélaga og rúmlega 77 þús. dýrara en Sandgerðisbær, sem er lægst

Tekjur og gjaldskrár sveitarfélaga

Fræðslumál – samanburður dæmi 2

Mánaðarleg útgjöld vegna fræðslumála eftri sveitarfélögum - hjón með fjögur börn



Forsendur

- Hjón með fjögur börn
- Eitt barn í grunnskóla.
- Þrjú börn á leikskóla í 8 klst. á dag.
- Eitt barn í tónlistarskóla í fullu námi.

...Afsláttarkjör hjá Dalvíkurbyggð gera Dalvík hagstæðari fyrir fjölskyldur með fleiri börn.

Tekjur og gjaldskrár sveitarfélaga

Yfirlit aðrar gjaldskrár

Annað - samanburður á gjaldskrár sveitarfélaga									
Gjaldaliður	Dalvíkurbyggð	Fjallabyggð	Snæfellsbær	Sveitafélagið Ölfus	Grindavíkurbær	Sveitafélagið Hornafjörður	Sandgerðisbær	Akureyrar-kaupstaður	
Íþróttastyrkur									
Niðurgreiðsla á ári	30.000	-	-	-	-	20.000	30.000	12.000	
Sundlaug									
Fullorðnir	550	600	500	600	500	700	500	600	
Börn	200	300	200	0	270	200	200	200	
Byggingarleyfisgjald (íbúðarhúsnæði)									
Afgreiðslugjald	83.454	-	135.000	149.188	-	37.716	115.490	119.295	
Fermetragjald	209	97	135	-	-	140	-	0	
Hundahald									
Skráning	2.690	-	-	-	-	7.000	-	8.000	
Árlegt gjald	8.275	10.503	17.800	12.413	-	5.000	-	9.000	

Heimild: Heimasiður sveitarfélaga

Félagsmálasvið

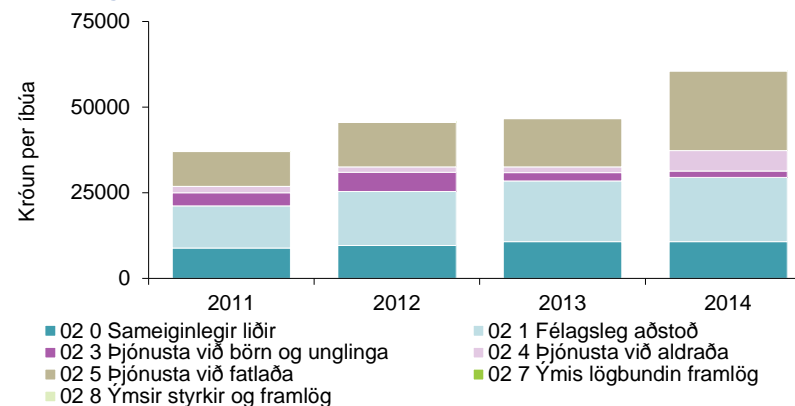
Greining og samanburður

Félagsmálasvið						
Fjölskyldumál og félagsleg ráðgjöf	Fjárhagsaðstoð	Málefni fatlaðs fólks	Félagsleg heimaþjónusta	Húsaleigubætur og félagslegt leiguhúsnæði	Málefni eldri borgara	Barnaverndarmál

Fyrirkomulag hjá Dalvík

- Hlutverk félagsþjónustunnar er m.a. að tryggja fjárhagslegt og félagslegt öryggi og stuðla að velferð á grundvelli samhjálpar. Þjónustan byggir á því að koma til móts við þarfir þeirra sem eftir þjónustunni leita. Markmið félagslegrar ráðgjafar er að hjálpa fólki til sjálfshjálpar þannig að sérhver einstaklingur geti sem best notið sín í samfélaginu.
- Þrjár nefndir eru starfandi tengdar félagsþjónustu en það eru félagamálaráð, þjónustuhópur aldraðra og barnaverndarnefnd.
- Sviðsstjóri er Eyrún Rafnsdóttir.

Þróun nettó kostnaðar í félagsþjónustu

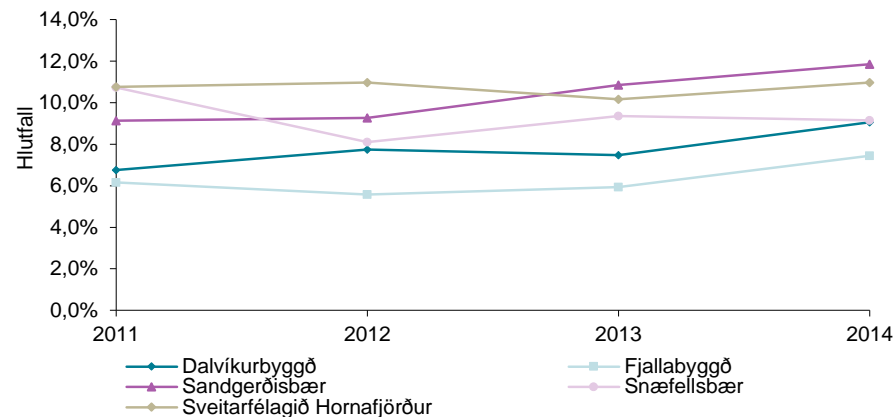


Heimild: Ársreikningar sveitarfélaganna; greining KPMG

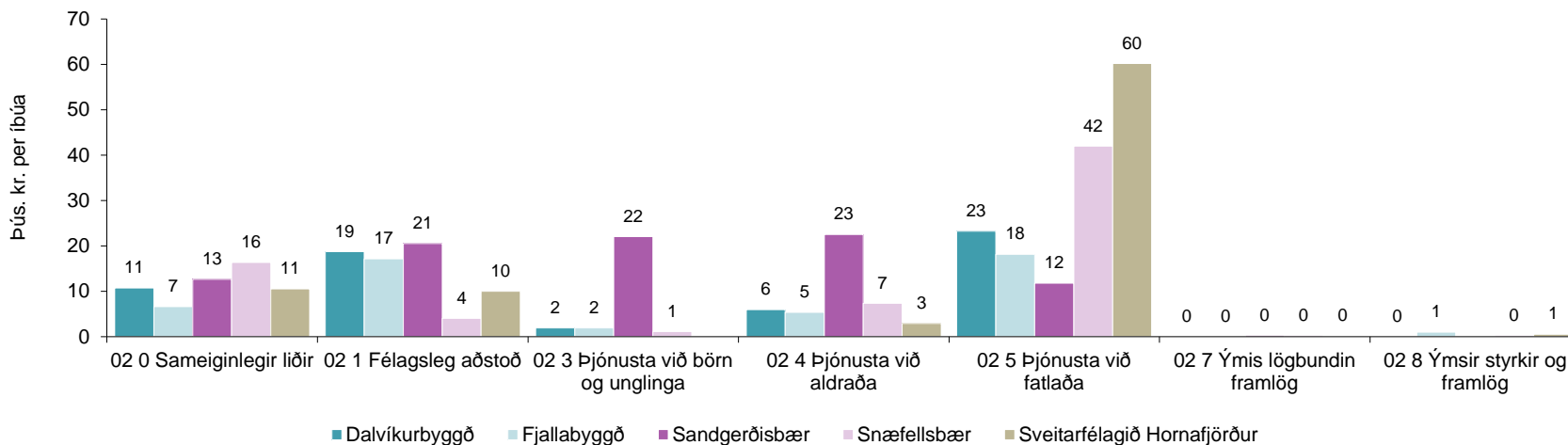
Félagspjónusta

- Á félagspjónustu sveitarfélaga flokkast allur kostnaður við framkvæmd laga um félagspjónustu sveitarfélaga nr. 40/1991, framkvæmd laga um málefni aldraðra nr. 125/1999, framkvæmd laga um málefni fatlaðra nr. 59/1992 og barnaverndarlög nr. 80/2001 með síðari breytingum.
- Þannig flokkast hér kostnaður við félagslega ráðgjöf, fjárhagsaðstoð og húsaleigubætur, félagslega heimaþjónustan og vernd barna og ungmenna. Þá er einnig færður hér kostnaður vegna þjónustu við aldraða, þjónustu við fatlaða og fleira.
- Lögbundin framlög flokkast hér, svo og allur annar kostnaður er flokkast undir félagspjónustu, t.d. kostnaður vegna jafnréttismála og vímuegjafavarna.

Málaflokkur í hlutfalli við skatttekjur (%)



Skipting málaflokks eftir deildum og sveitarfélögum 2014 (ISK'000)



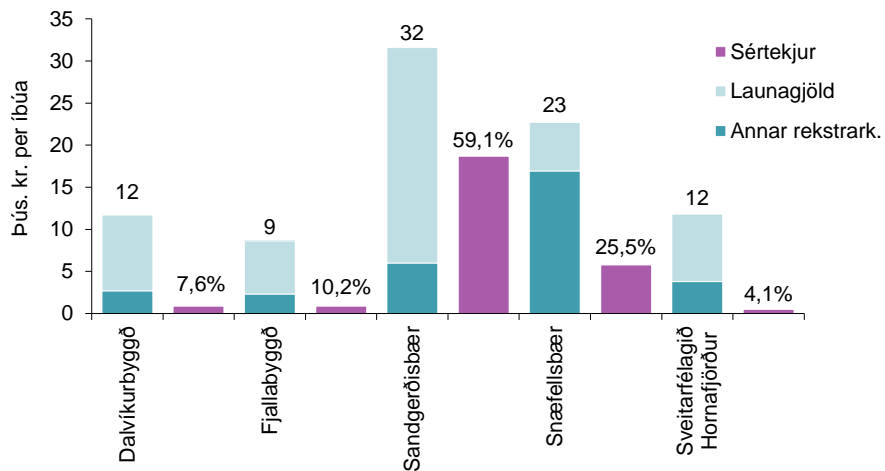
Heimild: Samband sveitarfélaga; greining KPMG

Heimild: Ársreikningar sveitarfélaganna

Félagsmálasvið

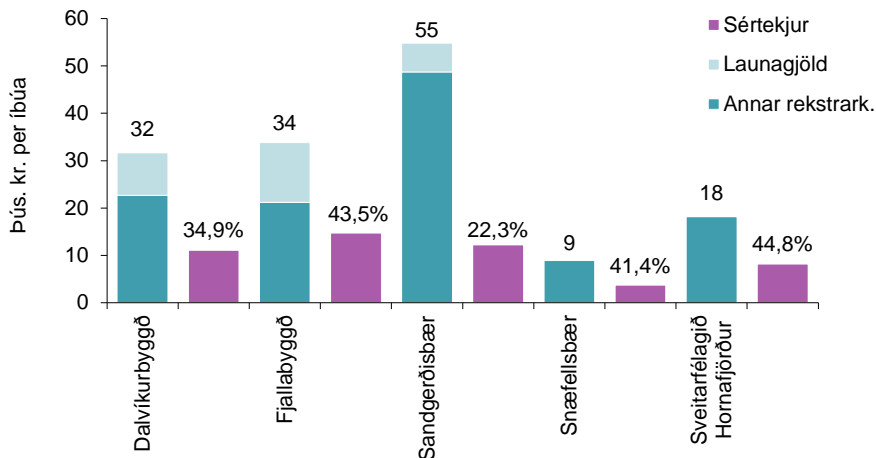
Félagspjónusta skipting á tegundir

Yfirstjórn og ýmsir styrkir og framlög



- Yfirstjórnarkostnaður er næst lægstur hjá Dalvíkurbyggð.

Félagsleg aðstoð og þjónusta vegna barna



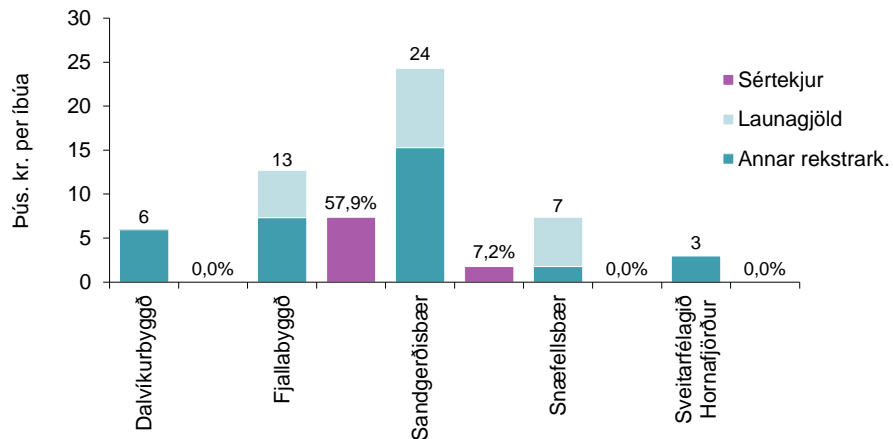
- Dalvíkurbyggð er með talsvert meiri kostnað við félagslega þjónustu en Snæfellsbær og Hornafjörður, talsvert minna en Sandgerðisbær.
- Hlutfallslega fær Dalvíkurbyggð minna endurgreiddan kostnað með þjónustutekjum en önnur sveitarfélög utan Sandgerðis sem er jafnframt með mest kostnaðinn.

Heimild: Ársreikningar sveitarfélaganna

Félagsmálasvið

Félagspjónusta skipting á tegundir

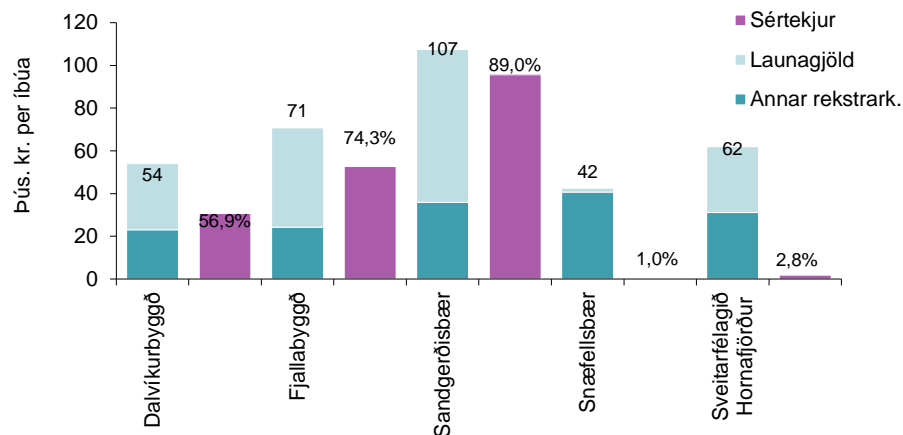
Þjónusta við aldraða



- Fjallabyggð og Sandgerðisbær eru einu sveitarfélögin sem hafa sértekjur af þjónustu við aldraða.

Heimild: Ársreikningar sveitarfélaganna

Þjónusta við fatlaða



- Sandgerðisbær og Hornafjörður annast sjálf þjónustu við fatlað fólk, aðrir eru aðilar að félagspjónustuvæðum hjá öðrum aðilum.
- Misræmi er í framsetningu á framlög jöfnunarsjóðs milli sveitarfélaga.

Heimild: Ársreikningar sveitarfélaganna

Fræðslu- og menningar svið

Greining og samanburður

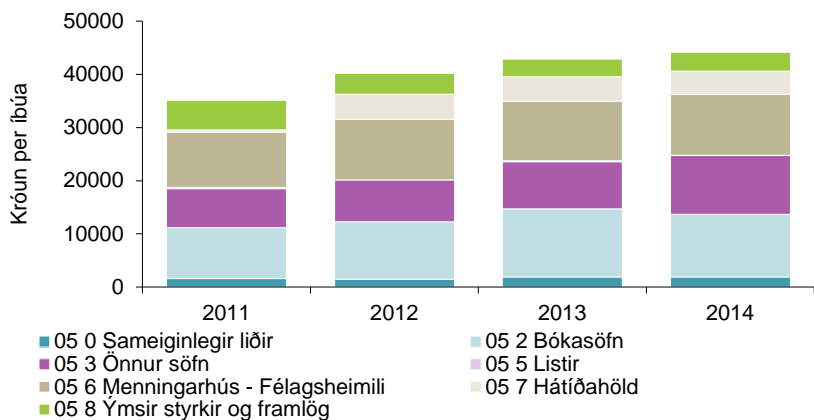
Fræðslu- og menningar svið

Grunn- skólar	Leik- skólar	Daggæsla	Tónlistar- skóli	Framhalds- skóli	Safnamál	Félags- heimili	Önnur menningarmál	Æskulýðsmál	Íþróttamál
------------------	-----------------	----------	---------------------	---------------------	----------	--------------------	-----------------------	-------------	------------

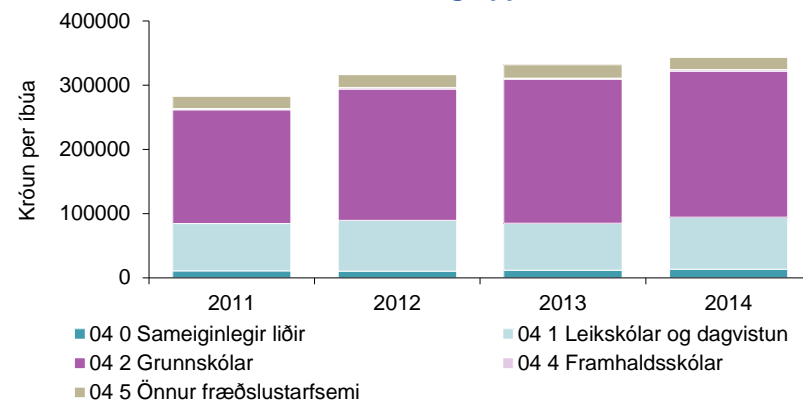
Fyrirkomulag hjá Dalvík

- Hlutverk skrifstofu fræðslusviðs er að koma ákvörðunum fræðsluráðs í framkvæmd. Að vera stefnumótandi fyrir skólastofnanir byggðarlagsins og stuðla að því að hver skóli verði framúrskarandi á sínu sviði. Einnig hefur skrifstofan nokkru eftirlitshlutverki að gegna tengt lögum og mati á gæðum skólastarfsins. Hlutverk hennar er jafnframt að stuðla að því að nemendum líði vel, þeir fái kennslu við hæfi og verði sem sterkastir einstaklingar að skólagöngu liðinni. Einnig annast sviðið menningarmál og æskulýðs- og íþróttamála hjá Dalvíkurbyggð.
- Þrjár nefndir eru starfandi í tengslum við sviðið, en það eru fræðsluráð, íþrótt- og æskulýðsráð og menningarráð.
- Sviðsstjóri er Hildur Ösp Gylfadóttir.

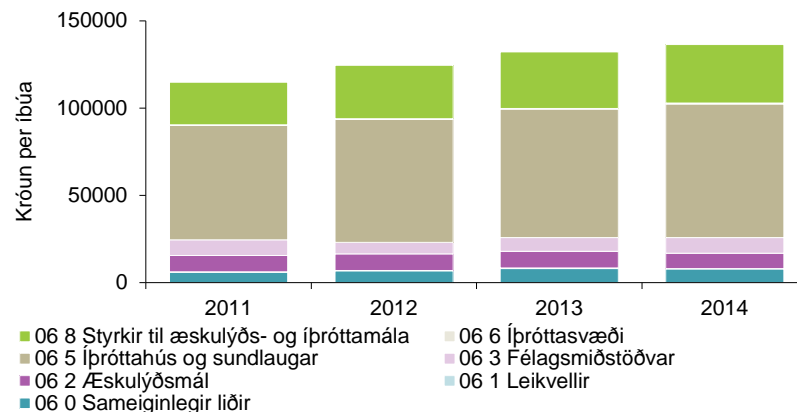
Brún nettó kostnaðar í menningarmálum



Brún nettó kostnaðar í fræðslu- og uppeldismálum



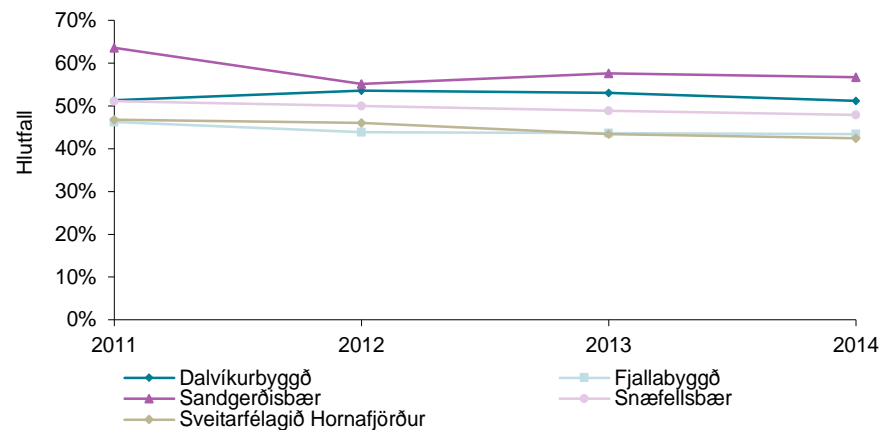
Brún nettó kostnaðar í Æskulýðs- og íþróttamálum



Fræðslu og uppeldismál

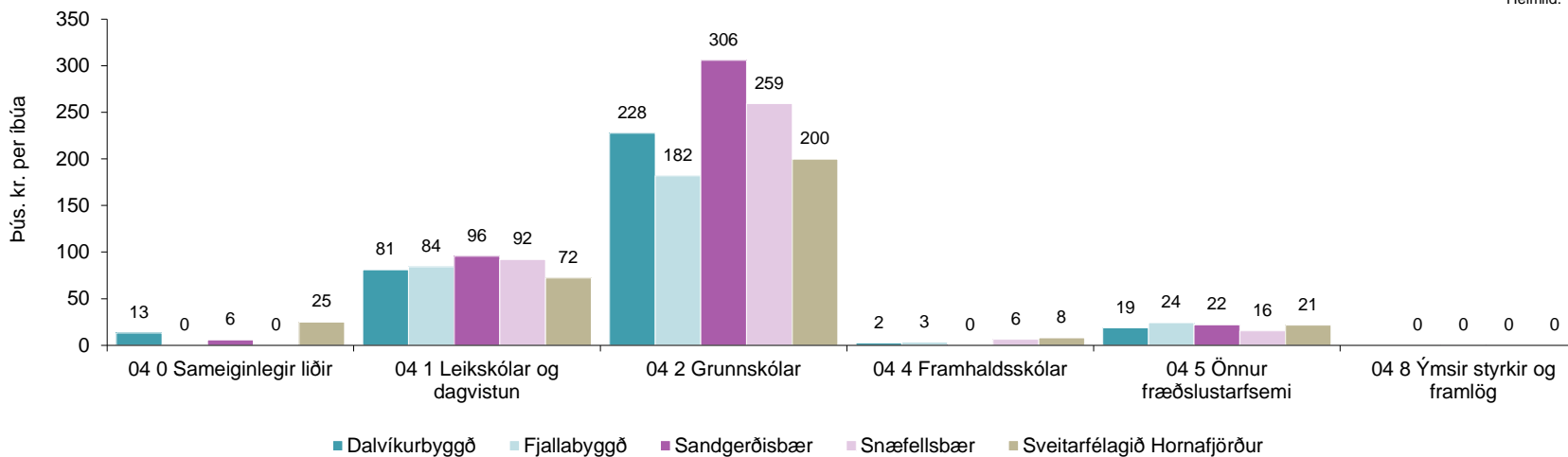
- Hér flokkast allur kostnaður við fræðslustarfsemi sveitarfélaga, svo sem kostnaður við rekstur skólaskrifstofa, leikskóla, dagvistunar, grunnskóla, skóladagheimila, svo og kostnaður við tónlistarfræðslu og aðra fræðslustarfsemi.

Málaflokkur í hlutfalli við skatttekjur (%)



Heimild: Samband sveitarfélaga; greining KPMG

Skipting málaflokks eftir deildum og sveitarfélögum 2014 (ISK'000)

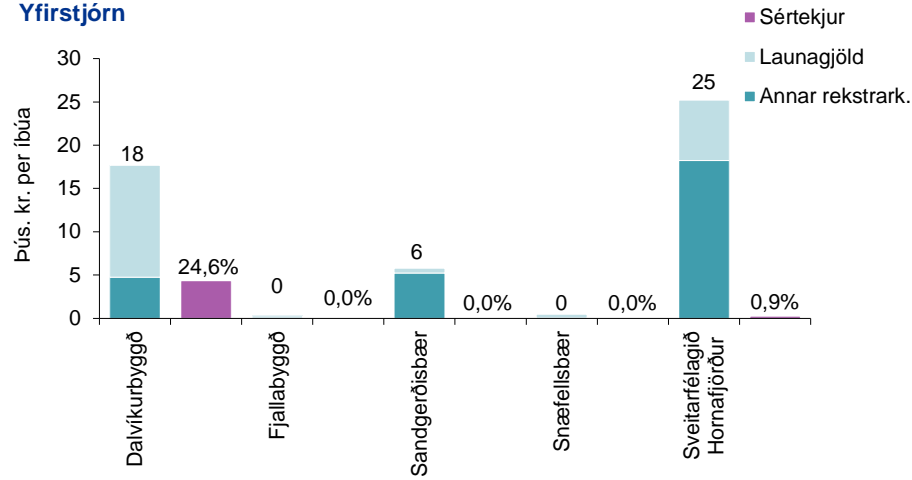


Heimild: Ársreikningar sveitarfélaganna

Fræðslu- og menningar svið

Sameiginlegir liðir skipting á tegundir

Yfirstjórn

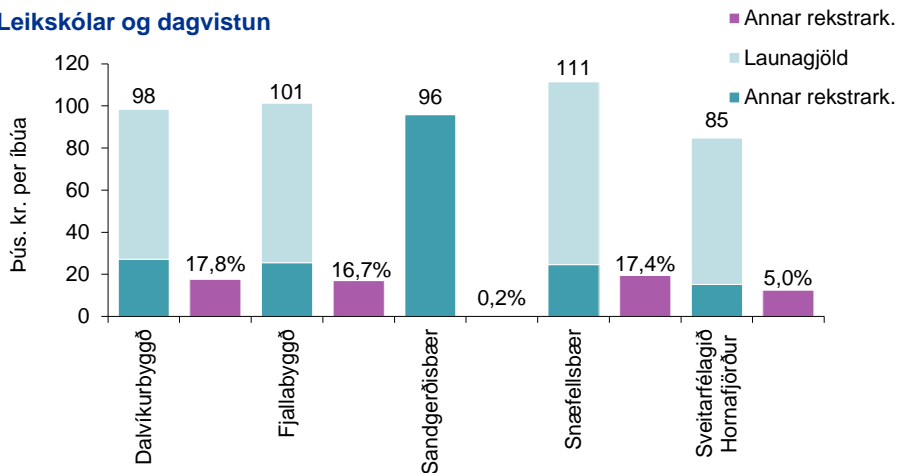


Heimild: Ársreikningar sveitarfélaganna

- Dalvík skráir næst mestan kostnað á sameiginlega liði og er eina sveitarfélagið sem hefur sértekjur á móti sameiginlegum kostnaði.

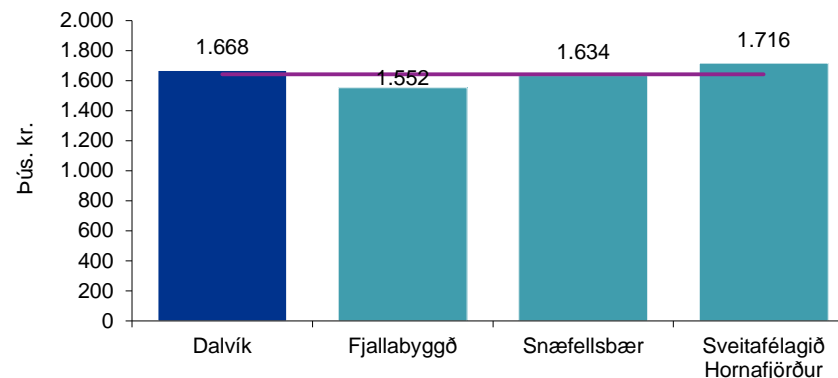
Fræðslu- og menningar svið Leikskólar og dagvistun skipting á tegundir og eftir heilsdagsgildum

Leikskólar og dagvistun



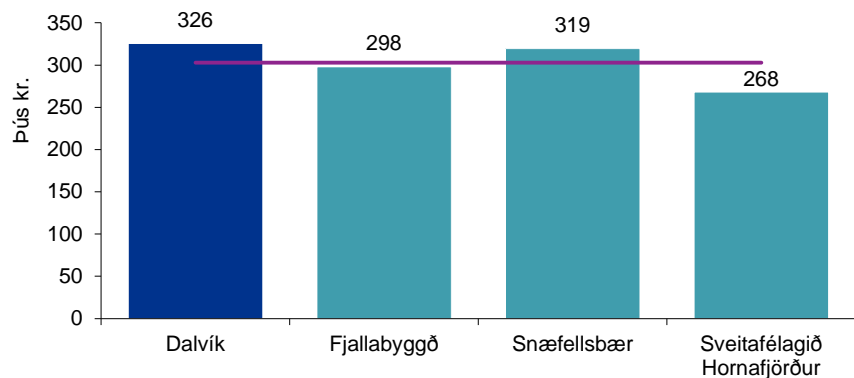
Heimild: Ársreikningar sveitarfélaganna

Brúttó rekstrarkostnaður á HDÍG 2014 (- innri leiga og skólaakstur)



Heimild: Samband sveitarfélaga; greining KPMG

Tekjur á HDÍG 2014

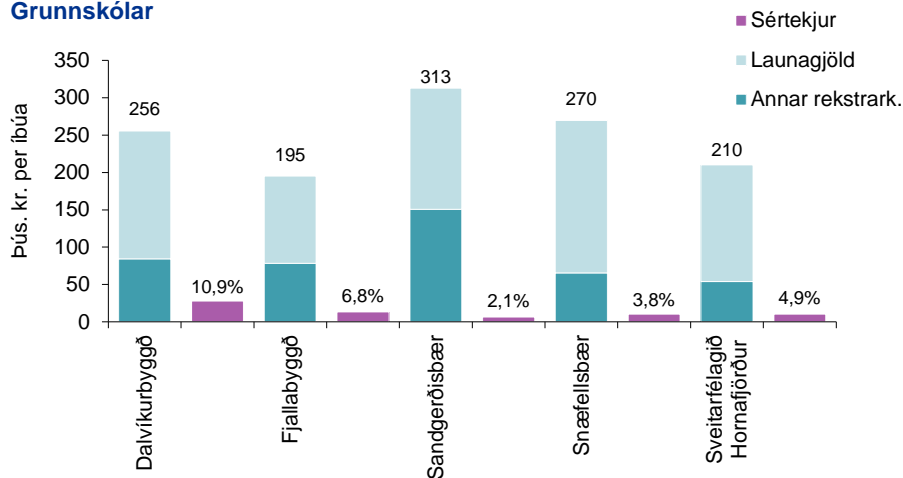


Heimild: Samband sveitarfélaga; greining KPMG

- Dalvíkurbyggð fær hlutfallslega mest endurgreitt af kostnaði með sértekjum.
- Verktaki annast þjónustu í Sandgerðisbæ.
- Dalvíkurbyggð fær hæstu tekjurnar miðað við heilsdagsgildi
- Brúttó rekstrarkostnaður er næst hæstur hjá Dalvíkurbyggð.

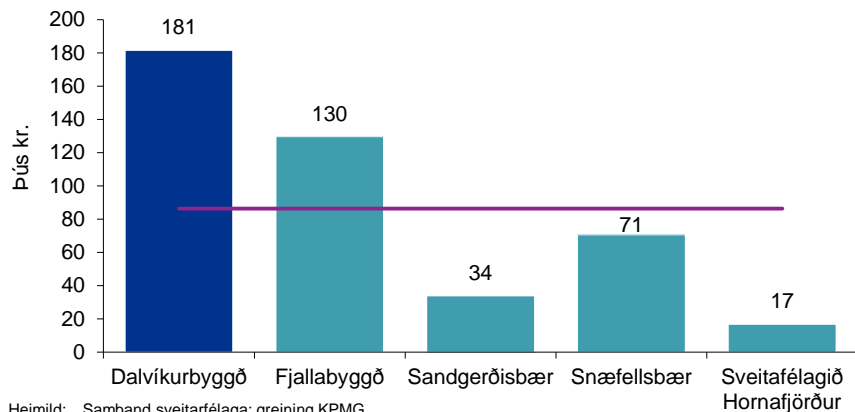
Fræðslu- og menningar svið Grunnskólar skipting á tegundir og eftir heilsdagsgildum

Grunnskólar



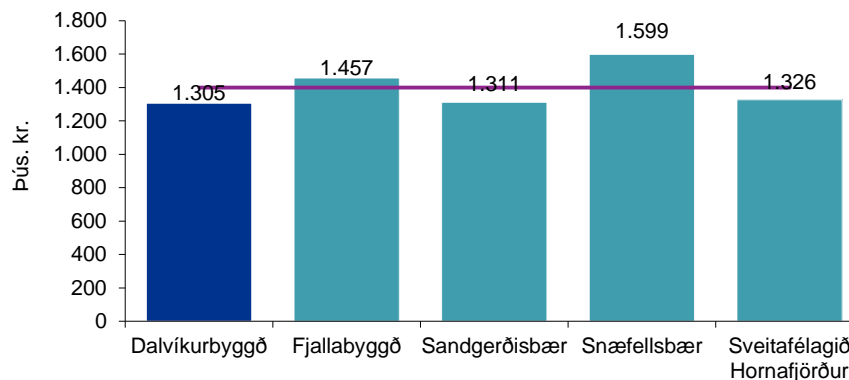
Heimild: Ársreikningar sveitarfélaganna

Tekjur á nemanda 2014



Heimild: Samband sveitarfélaga; greining KPMG

Brúttó rekstrarkostnaður á nemanda 2014 (- innri leiga og skólaakstur)



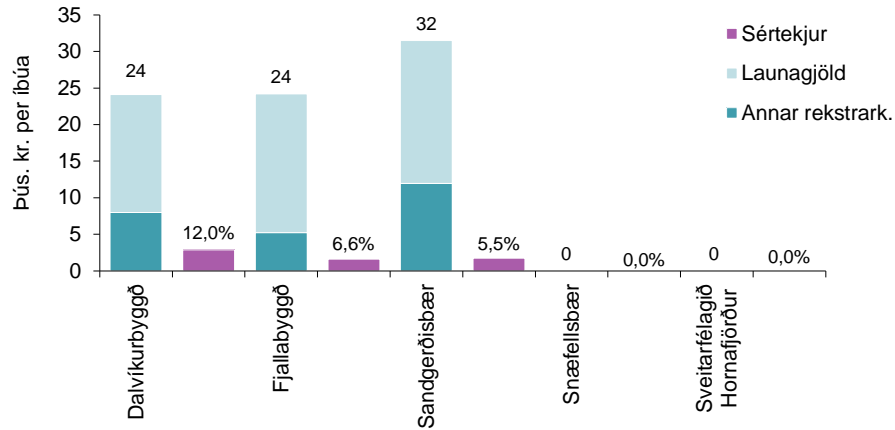
Heimild: Samband sveitarfélaga; greining KPMG

- Dalvíkurbyggð fær hlutfallslega mest endurgreitt af kostnaði með sértekjum miðað við íbúafjölda.
- Dalvíkurbyggð er með lægstan brúttó kostnað pr. nemanda.
- Dalvíkurbyggð hefur mestar sértekjur pr. nemanda.

Fræðslu- og menningar svið

Önnur fræðslustarfsemi skipting á tegundir

Framhaldsskólar, önnur fræðslustarfsemi og ýmsir styrkir



- Dalvíkurbyggð fær hlutfallslega mest endurgreitt af kostnaði með sértekjum miðað við íbúafjölda.

Heimild: Ársreikningar sveitarfélaganna

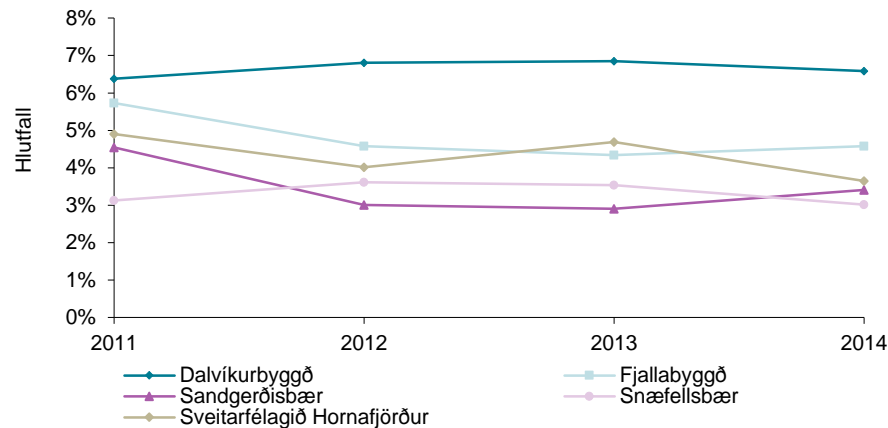
Fræðslu- og menningar svið

Menningarmál í samanburði við önnur sveitarfélög 2011 til 2014

Menningarmál

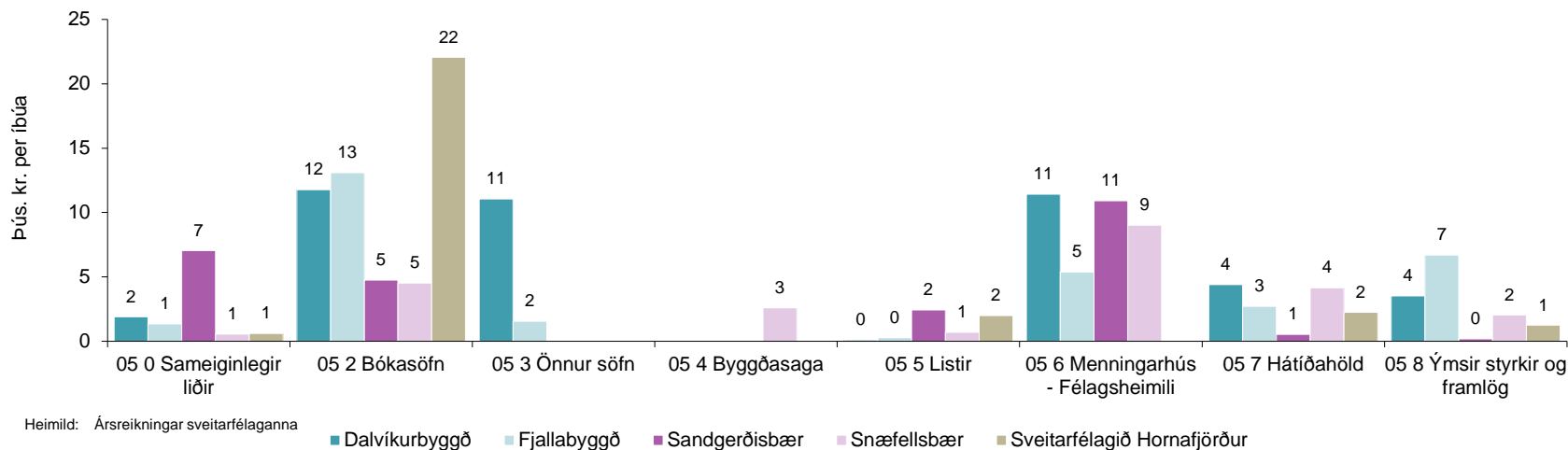
- Hér flokkast allur kostnaður við menningarstarfsemi sveitarfélaga, svo sem kostnaður við skrifstofu, bókasafna, annarra safna og menningarhúsa ásamt annari menningarstarfsemi.

Málaflokkur í hlutfalli við skatttekjur (%)



Heimild: Samband sveitarfélaga; greining KPMG

Skipting málaflokks eftir deildum og sveitarfélögum 2014 (ISK'000)



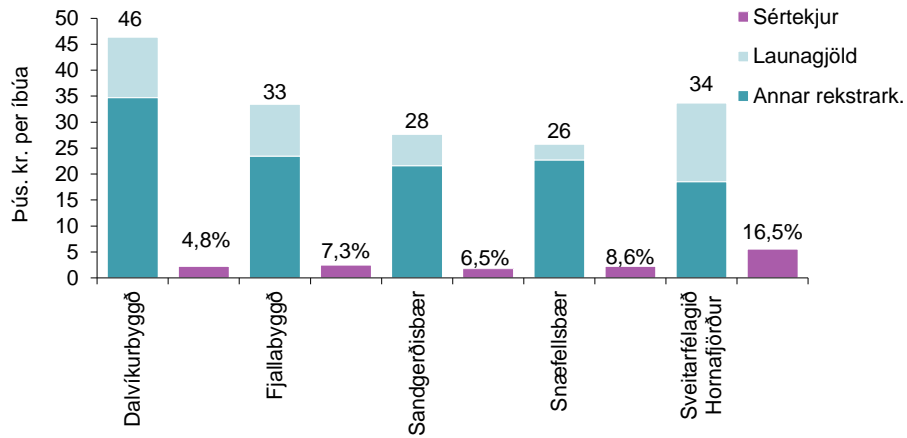
Heimild: Ársreikningar sveitarfélaganna

■ Dalvíkurbyggð ■ Fjallabyggð ■ Sandgerðisbær ■ Snæfellsbær ■ Sveitarfélagið Hornafjörður

Fræðslu- og menningarsvið

Menningarmál skipting á tegundir

Menningarmál



■ Kostnaður vegna menningarmála er hæstur í Dalvíkurbyggð.

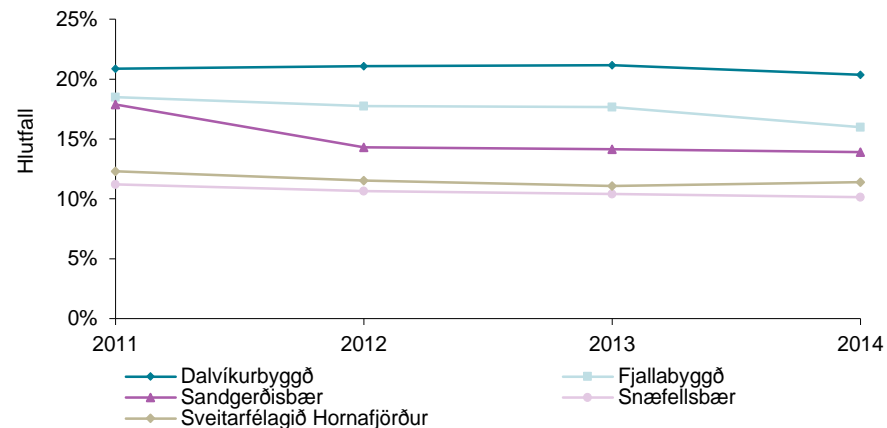
Heimild: Ársreikningar sveitarfélaganna

Fræðslu- og menningarsvið Æskulýðs- og íþróttamál í samanburði við önnur sveitarfélög 2011 til 2014

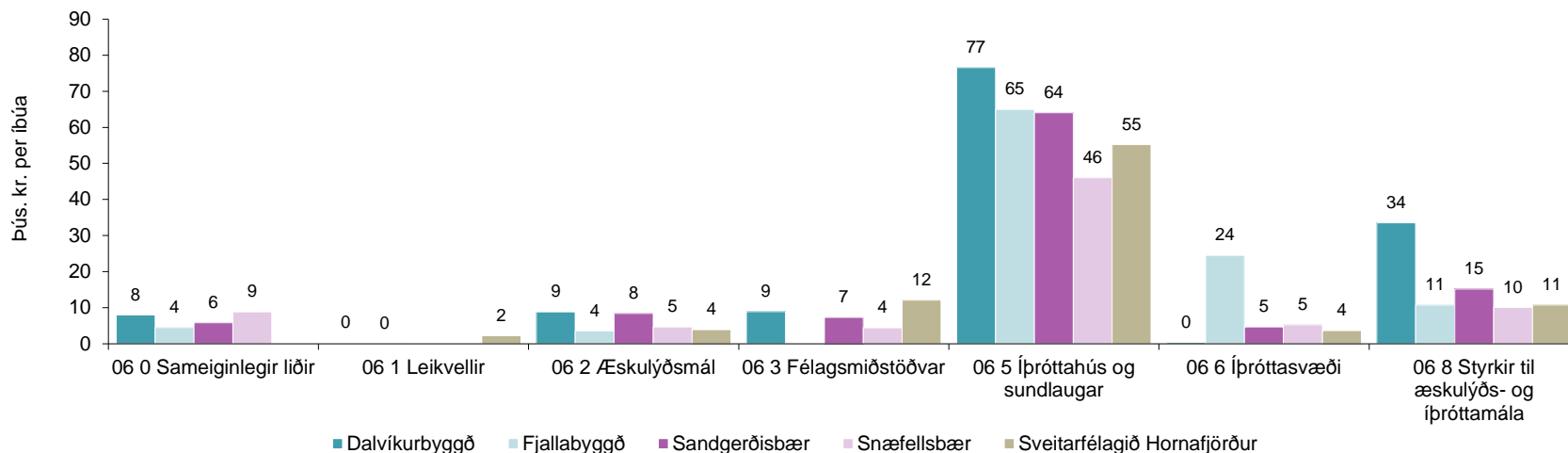
Æskulýðs- og íþróttamál

- Hér flokkast allur kostnaður við æskulýðs- og íþróttastarfsemi sveitarfélaganna s.s. skrifstofu íþróttafulltrúa, rekstur íþróttamannvirkja og styrki vegna æskulýðs- og íþróttamála.

Málaflokkur í hlutfalli við skatttekjur (%)



Skipting málaflokks eftir deildum og sveitarfélögum 2014 (ISK'000)

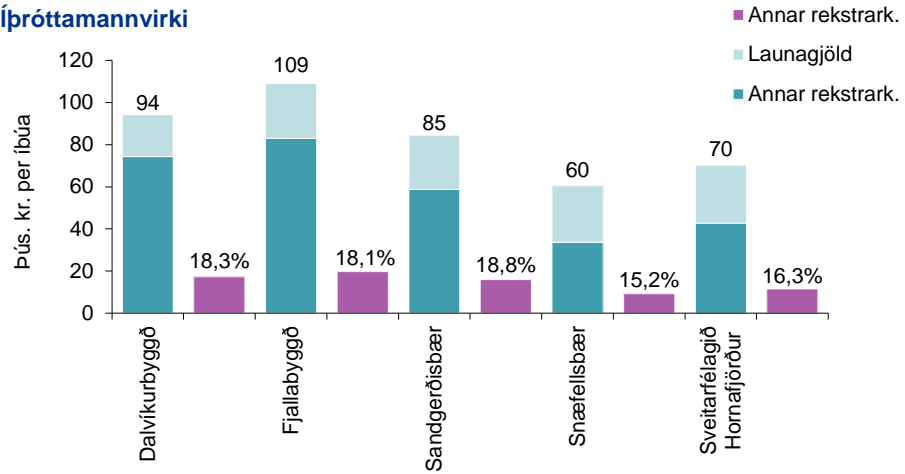


Heimild: Samband sveitarfélaga; greining KPMG

Heimild: Ársreikningar sveitarfélaganna

Fræðslu- og menningar svið Æskulýðs- og íþróttamál skipting á tegundir

Íþróttamannvirki



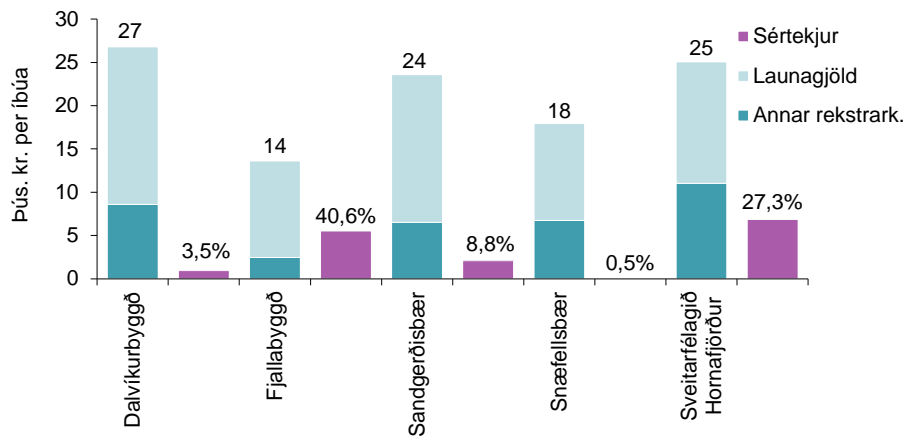
■ Brúttó kostnaður við rekstur íþróttamannvirkja er næst hæstur hjá Dalvíkurbyggð

Heimild: Ársreikningar sveitarfélaganna

Fræðslu- og menningar svið

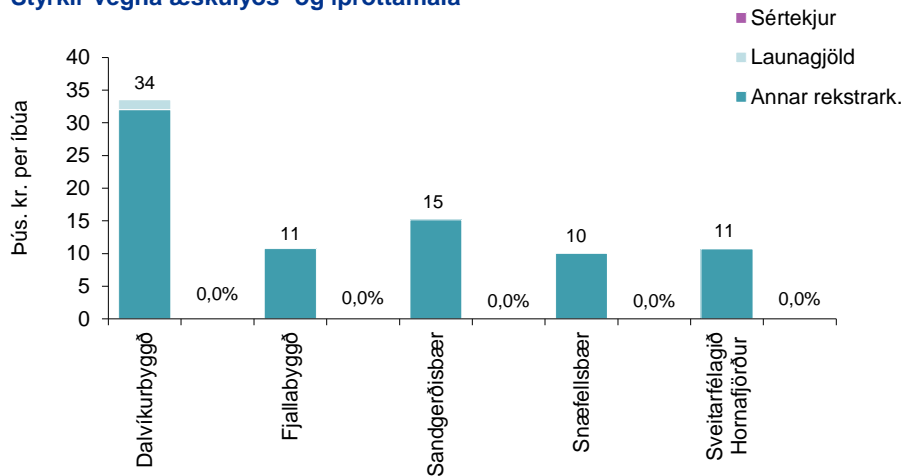
Æskulýðs- og íþróttamál skipting á tegundir

Æskulýðsmál



■ Styrkir til æskulýðs- og íþróttamála eru lang hæstir hjá Dalvíkurbyggð.

Styrkir vegna æskulýðs- og íþróttamála



Heimild: Ársreikningar sveitarfélaganna

Umhverfis- og tæknisvið

Greining og samanburður

Umhverfis- og tæknisvið

Um sviðið

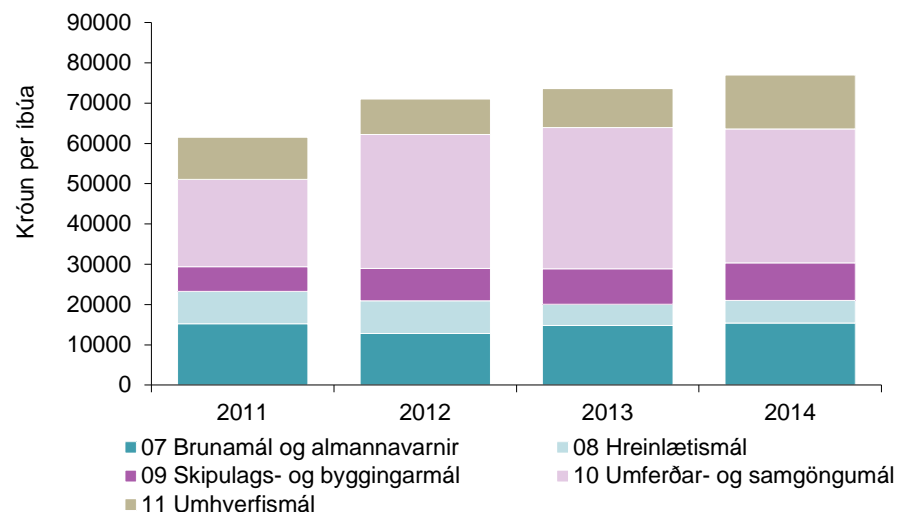
Tækni- og umhverfissvið

Skipulagsmál	Byggingarmál	Brunamál og almannavarnir	Samgöngumál	Umhverfismál	Landbúnaðarmál	Dýravernd
--------------	--------------	---------------------------	-------------	--------------	----------------	-----------

Fyrirkomulag hjá Dalvík

- Umhverfis- og tæknisvið annast byggingarmál, skipulagsmál, brunavarnir og brunamál, almannavarnir og umferðarmál auk umhverfismála og náttúruverndarmála skv. lögum og reglugerðum þar um. Stjórn og eftirlit með gæludýra- og búfjárhaldi, framkvæmd fjallskila, afréttarmála, hagagöngu, forðagæslu, eyðingu refa, minka- og vargfugls og sjúkdómavarna tilheyra þessu sviði, ásamt öðrum þeim verkefnum sem umhverfisráði og landbúnaðarráði eru falin með erindisbréfi.
- Tvö ráð eru starfandi í tengslum við umhverfis- og tæknisvið, en það eru Umhverfisráð og landbúnaðarráð. Einnig er starfandi búfjárefirlitsnefnd 17 starfssvæðis.
- Sviðsstjóri er Börkur Þór Ottósson

Þróun nettó kostnaðar í málaflokkum sviðsins

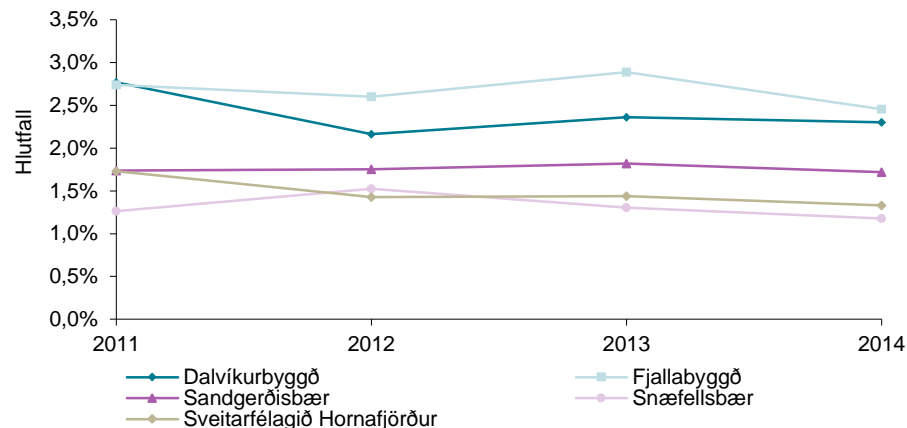


Landbúnaðarmál eru greind með öðrum atvinnumálum undir fjármála- og stjórnsýslusviði

Brunamál og almannavarnir

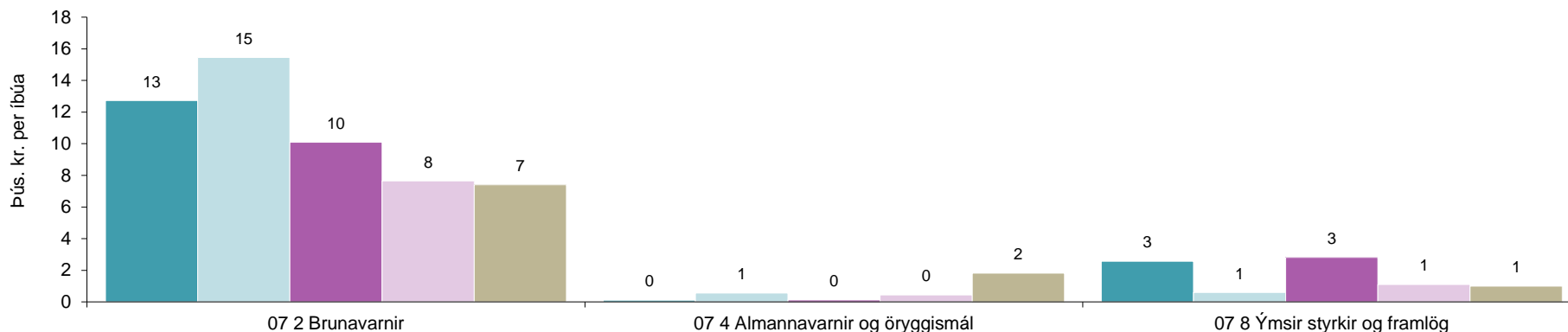
- Hér flokkast allur rekstrarkostnaður vegna bruna- og almannavarna hjá sveitarfélaginu.
- Rekstur slökkvistöðvar eða þátttaka í slíkum kostnaði með öðrum sveitarfélögum flokkast á þennan málaflokk, svo og útlagður kostnaður vegna náttúruhamfara og kostnaðarhlutdeild sveitarfélaga í snjóflóðavörnum og sjóvörnum.

Málaflokkur í hlutfalli við skatttekjur (%)



Heimild: Samband sveitarfélaga; greining KPMG

Skipting málaflokks eftir deildum og sveitarfélögum 2014 (ISK'000)



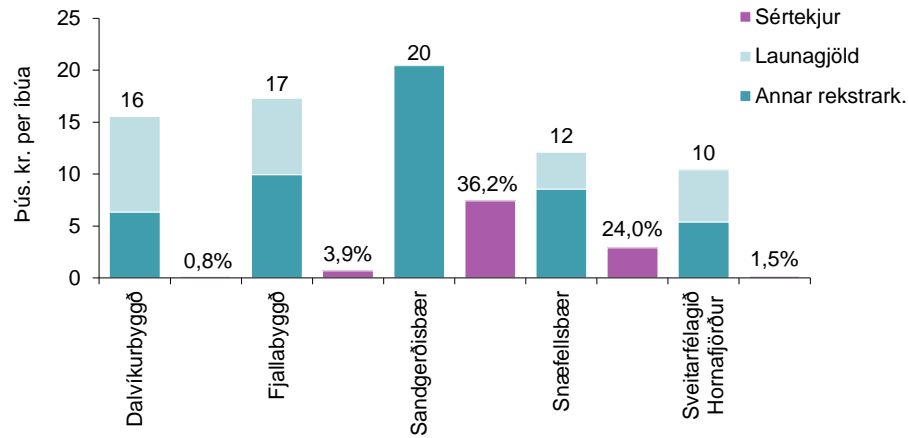
Heimild: Ársreikningar sveitarfélaganna

■ Dalvíkurbyggð ■ Fjallabyggð ■ Sandgerðisbær ■ Snæfellsbær ■ Sveitarfélagið Hornafjörður

Tækni- og umhverfissvið

Brunamál og almannavarnir skipting á tegundir

Brunamál og almannavarnir



■ Sandgerðisbær er eina sveitarfélagið sem ekki rekur sjálft slökkvilið

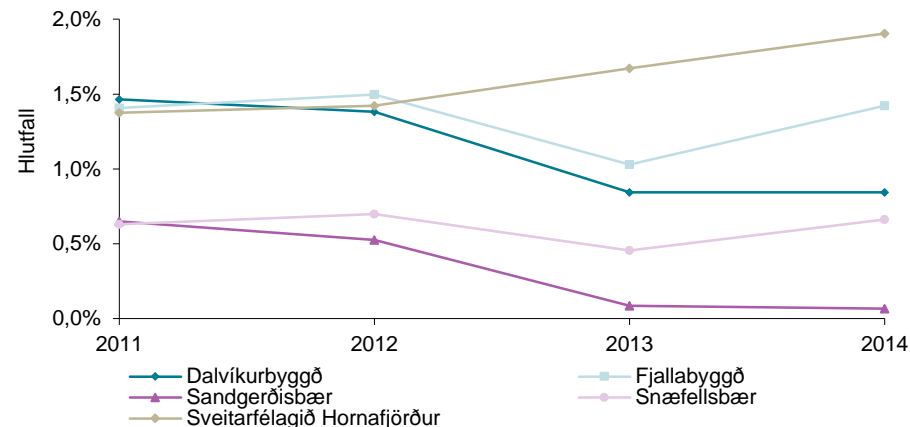
Heimild: Ársreikningar sveitarfélaganna

Umhverfis- og tæknisvið Hreinlætismál í samanburði við önnur sveitarfélög 2011 til 2014

Hreinlætismál

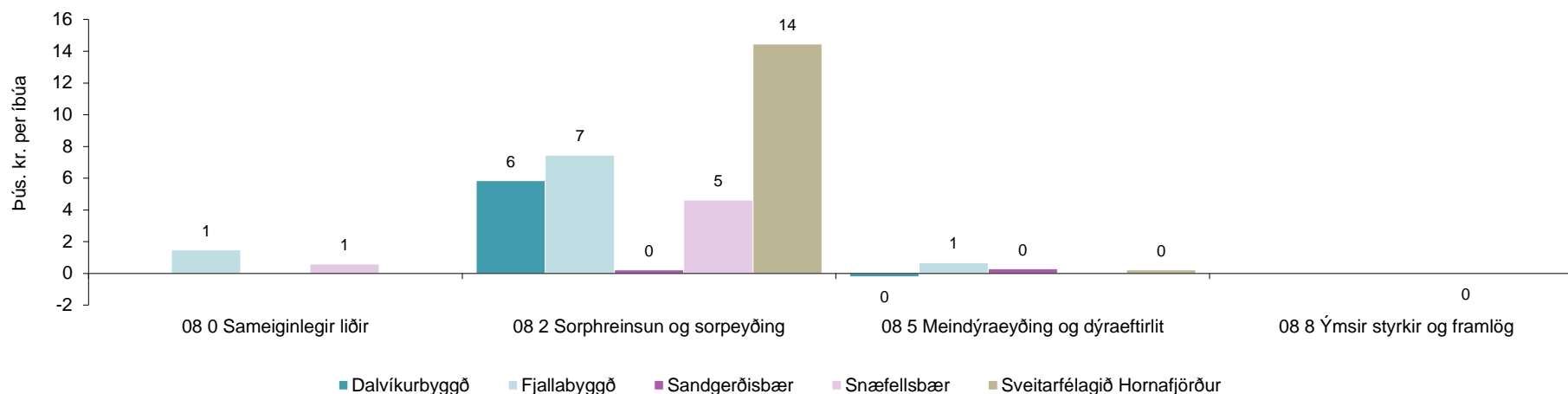
- Hér flokkast allur kostnaður vegna hreinlætismála svo sem vegna heilbrigðiseftirlits, sorphreinsunar og sorpeyðingar, meindýraeyðingar og dýraeftirlits.

Málaflokkur í hlutfalli við skatttekjur (%)



Heimild: Samband sveitarfélaga; greining KPMG

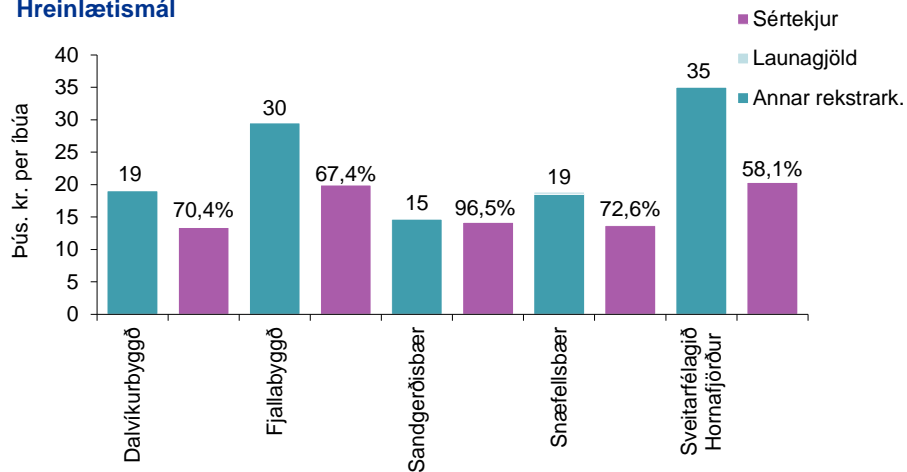
Skipting málaflokks eftir deildum og sveitarfélögum 2014 (ISK'000)



Heimild: Ársreikningar sveitarfélaganna

Umhverfis- og tæknisvið Hreinlætismál skipting á tegundir

Hreinlætismál



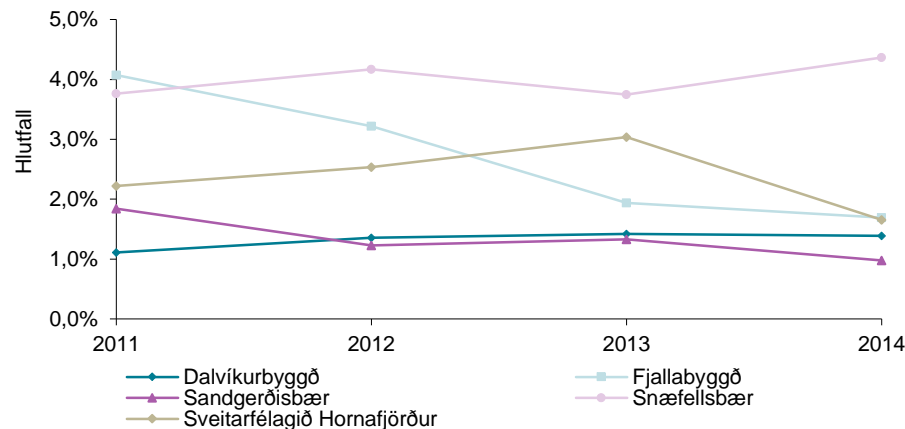
Heimild: Ársreikningar sveitarfélaganna

- Dalvíkurbyggð er með næst lægstan kostnað ásamt Snæfellsbæ.

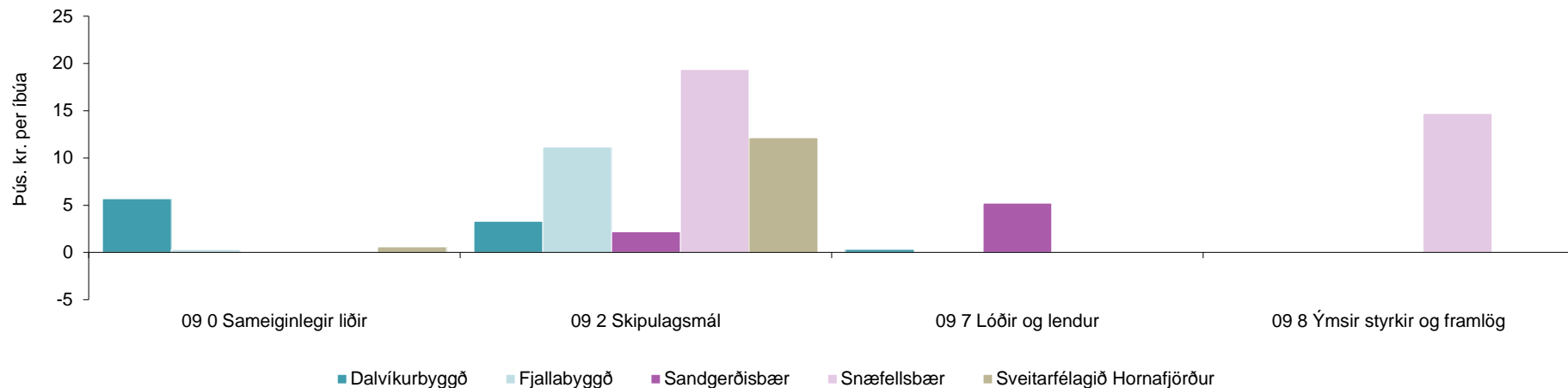
Skipulags- og byggingamál

- Hér flokkast kostnaður vegna byggingarnefndar, skipulagsnefndar og rekstur skrifstofu byggingarfulltrúa, tæknifræðings, verkfræðings, skipulagsskrifstofu og lóðaskráningar. Hér flokkast einnig kostnaður við landmælingar, kortagerð, bæja- og húsakannanir, sbr. skipulagslög nr. 123/2010 með síðari breytingum og lög um mannvirki nr. 160/2010, og fornleifaskráningu í tengslum við skipulagsáætlanir, skv. 2. mgr. 11. gr. Þjóðminjalaga nr. 107/2001.
- Þá flokkast hér allur kostnaður við gerð skipulagsáætlana, þ.e. vegna svæðisskipulags, aðalskipulags og deiliskipulags.
- Byggingarleyfis- og úttektargjöld flokkast sem tekjur á þennan málaflokk á móti kostnaði við byggingareftirlit.

Málaflokkur í hlutfalli við skatttekjur (%)



Skipting málaflokks eftir deildum og sveitarfélögum 2014 (ISK'000)



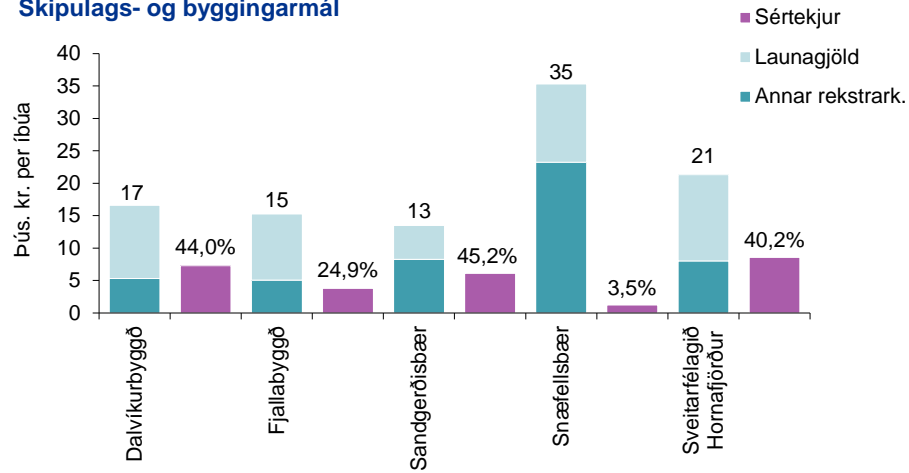
Heimild: Samband sveitarfélaga; greining KPMG

Heimild: Ársreikningar sveitarfélaganna

Tækni- og umhverfissvið

Skipulags- og byggingamál skipting á tegundir

Skipulags- og byggingamál



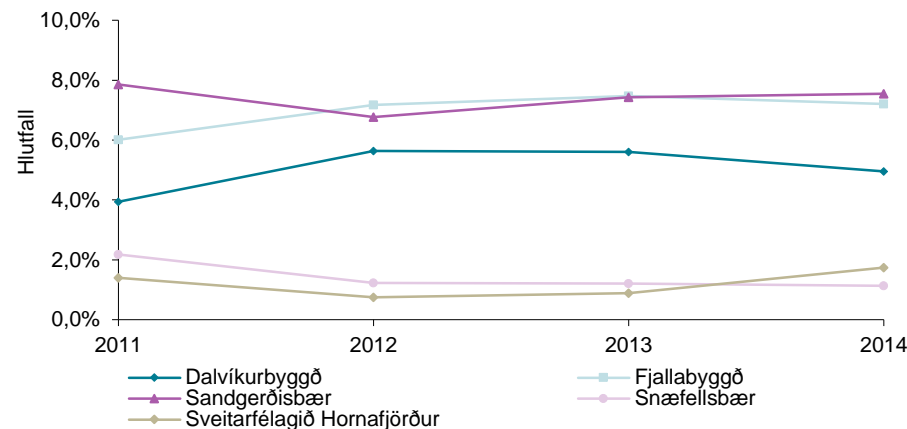
■ Dalvíkurbyggð er eina sveitarfélagið sem skráir kostnað á sameiginlega liði málaflokksins.

Heimild: Ársreikningar sveitarfélaganna

Umferðar- og samgöngumál

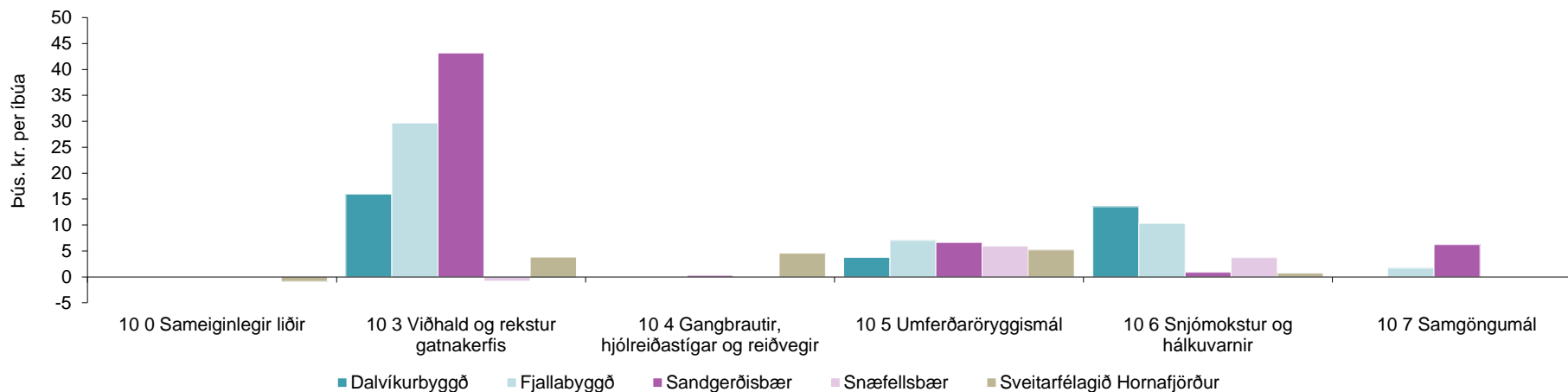
- Hér flokkast kostnaður vegna gatnakerfis og umferðarmála svo sem vegna viðhalds og rekstur gatna og götulýsingar, umferðar- og gatnamerkingar, gangstíga og gangbrauta, reiðvega, snjómokstur og hálkueyðingar.
- Almennings-samgöngur heyra undir þennan málaflokk.

Málaflokkur í hlutfalli við skatttekjur (%)



Heimild: Samband sveitarfélaga; greining KPMG

Skipting málaflokks eftir deildum og sveitarfélögum 2014 (ISK'000)

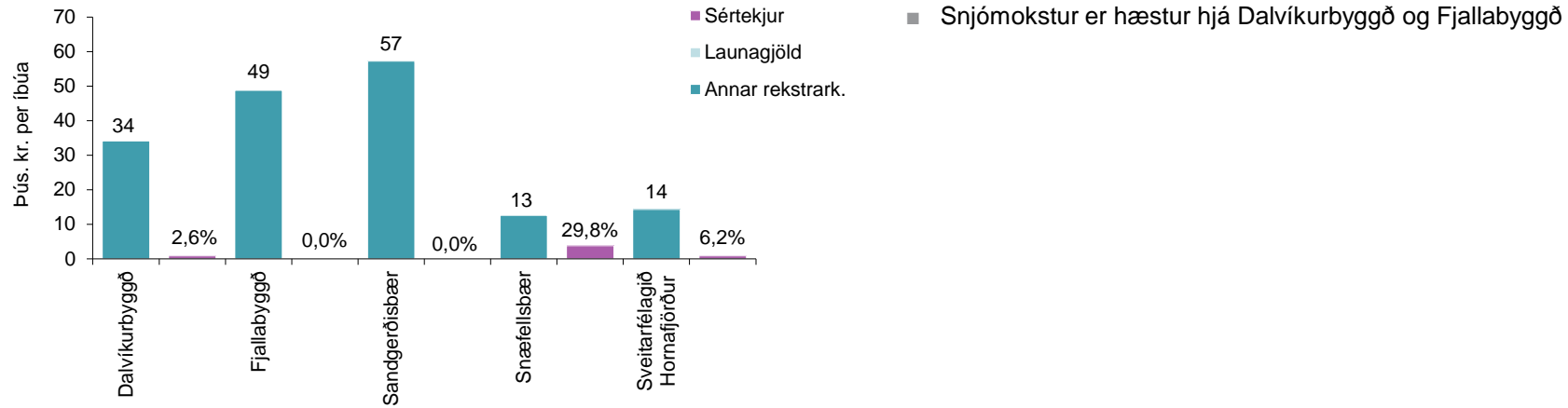


Heimild: Ársreikningar sveitarfélaganna

Tækni- og umhverfissvið

Umferðar og samgöngumál skipting á tegundir

Umferðar- og samgöngumál

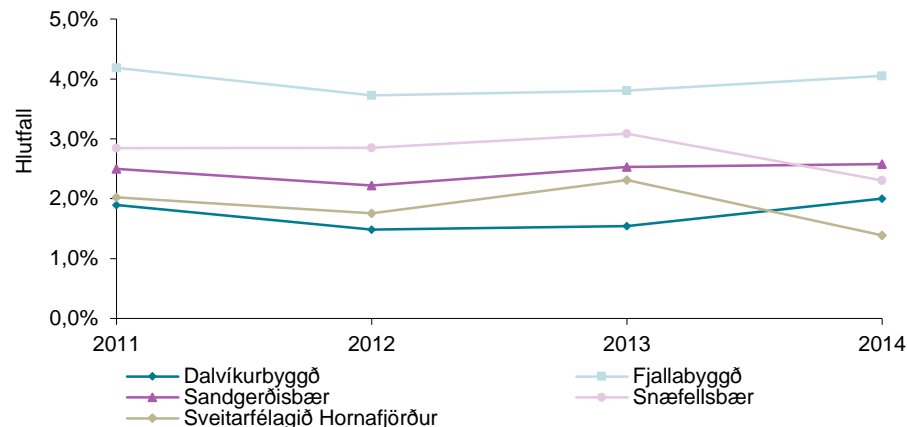


Heimild: Ársreikningar sveitarfélaganna

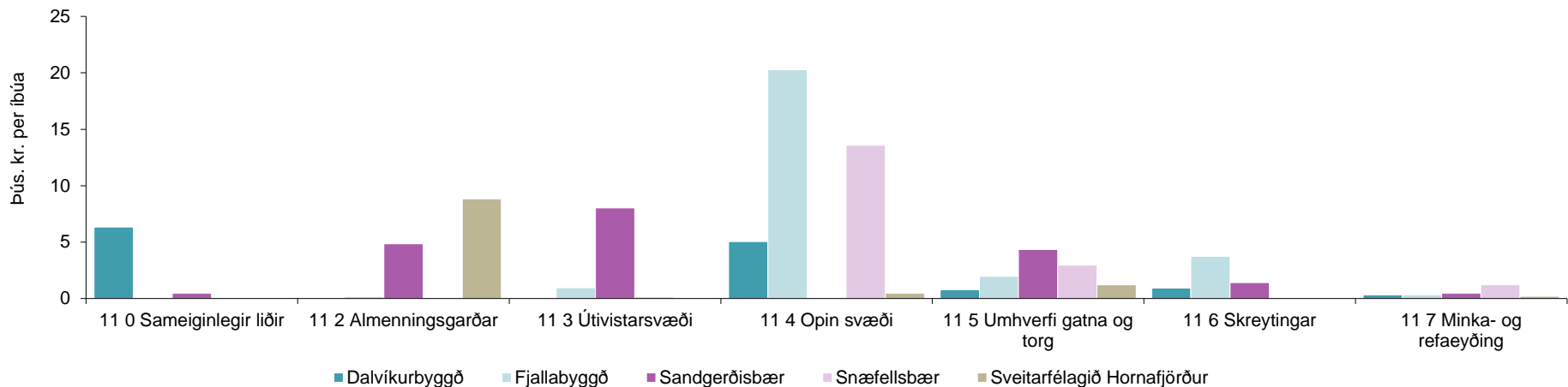
Umhverfismál

- Hér flokkast kostnaður vegna, Staðardagskrár 21, garðyrkjudeildar og annar sameiginlegur kostnaður vegna umhverfismála. Af viðfangsefnum sem flokkast undir málaflokkinn má nefna almenningsgarða, útivistarsvæði önnur en íþróttasvæði, opin svæði, torg og umhverfi gatna, þ.m.t. hreinsun gatna og lóða.
- Hér flokkast einnig kostnaður við refa- og minkaeyðingu.
- Þá flokkast hér kostnaður vegna útiskreytinga um jól og áramót svo og vegna annarra hátíðaskreytinga.
- Á málaflokkinn flokkast styrkir og framlög til félaga og samtaka sem sinna umhverfismálum, svo sem skógræktarfélag og landgræðslufélag.

Málaflokkur í hlutfalli við skatttekjur (%)



Skipting málaflokks eftir deildum og sveitarfélögum 2014 (ISK'000)



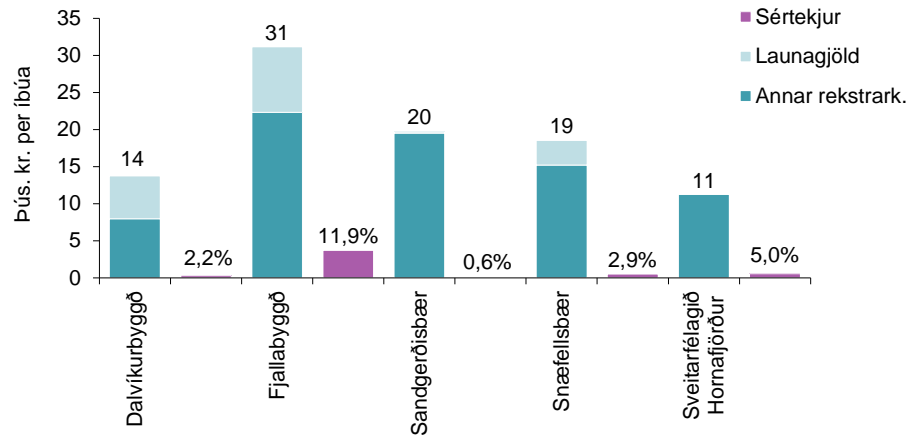
Heimild: Samband sveitarfélaga; greining KPMG

Heimild: Ársreikningar sveitarfélaganna

Tækni- og umhverfissvið

Umhverfismál

Umhverfismál



- Dalvíkurbyggð er eina sveitarfélagið sem skráir kostnað á sameiginlega liði málaflokksins.

Heimild: Ársreikningar sveitarfélaga

Fjármála- og stjórnsýslusvið

Greining og samanburður

Fjármála- og stjórnsýslusvið

Fjármálaþjónusta

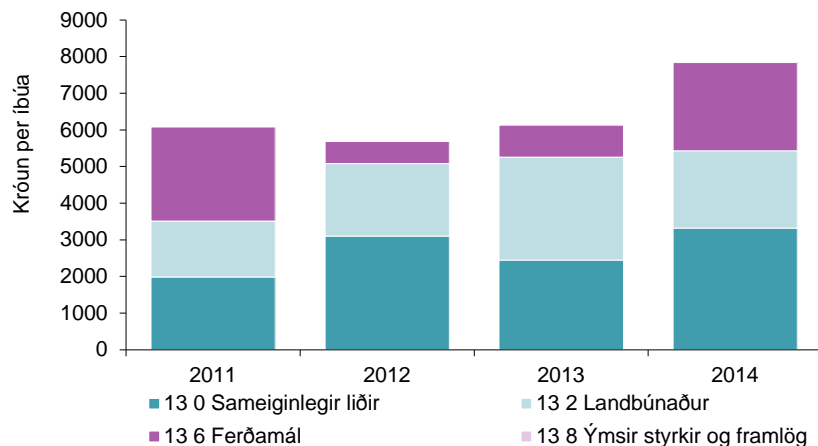
Stjórnsýsla

Upplýsingamál

Fyrirkomulag hjá Dalvík

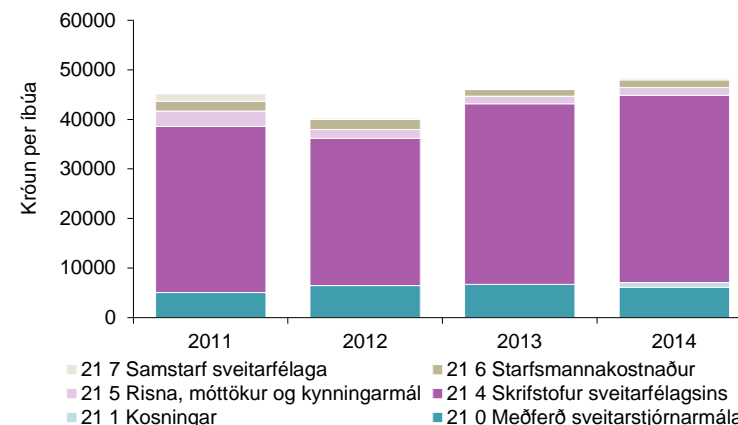
- Fjármála- og stjórnsýslusvið er stoðsvið sem vinnur þvert á önnur svið stjórnsýslunnar. Helstu verkefni sviðsins eru umsjón og eftirlit með daglegum fjármálalegum rekstri, innheimta, umsjón með tölvu- og hugbúnaðarmálum, upplýsingagjöf og þjónusta við íbúa og sveitarstjórn.
- Atvinnumála- og kynningarráð er starfandi í tengslum við sviðið auk byggðaráðs.
- Sviðsstjóri er Guðrún Pálína Jóhannesdóttir

Þróun nettó kostnaðar í atvinnumálum



Heimild: Ársreikningar sveitarfélaganna; greining KPMG

Þróun nettó kostnaðar í sameiginlegum kostnaði



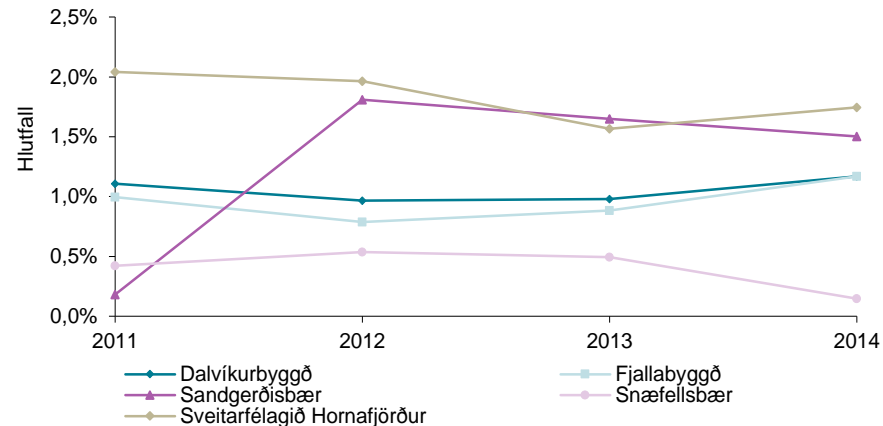
Fjármála- og stjórnsýslusvið

Atvinnumál í samanburði við samanburðarsveitarfélög 2011 til 2014

Málaflokkurinn

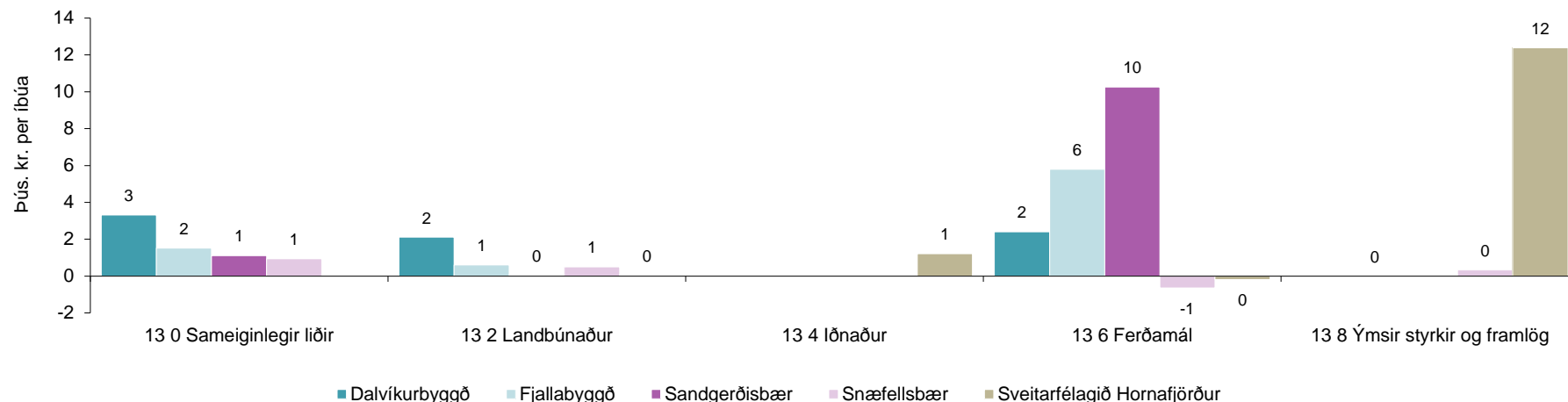
- Hér flokkast ýmis kostnaður vegna atvinnumála í sveitarfélaginu. Sem dæmi má nefna styrki vegna atvinnuuppbyggingar og sérstök atvinnuátök óháð málaflokkum.
- Einnig flokkast hér kostnaðar við uppbyggingu ferðamannþjónustu í sveitarfélaginu, t.d. kostnaður við uppbyggingu og rekstur tjaldsvæða og almenningsalerna.

Málaflokkur í hlutfalli við skatttekjur (%)



Heimild: Samband sveitarfélaga; greining KPMG

Skipting málaflokks eftir deildum og sveitarfélögum 2014 (ISK'000)

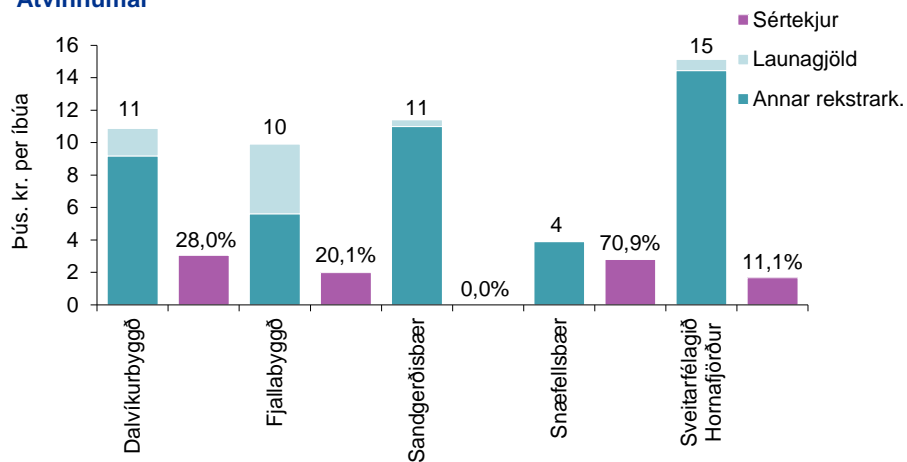


Heimild: Ársreikningar sveitarfélaganna

Fjármála- og stjórnáslusvið

Atvinnumál skipting á tegundir

Atvinnumál



Heimild: Ársreikningar sveitarfélaganna

- Dalvík ráðstafar sambærilegu fjármagni að meðaltali í atvinnumál og samaburðarsveitarfélögin.

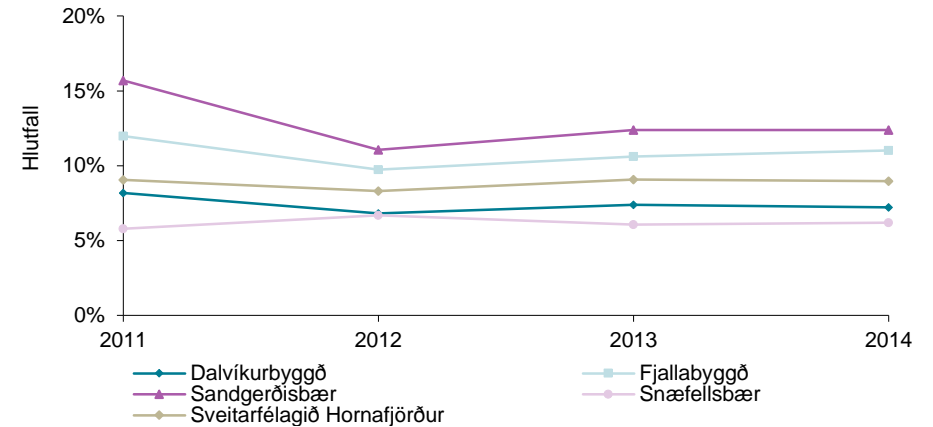
Fjármála- og stjórnáslusvið

Sameiginlegur kostnaður í samanburði við samanburðarsveitarfélög 2011 til 2014

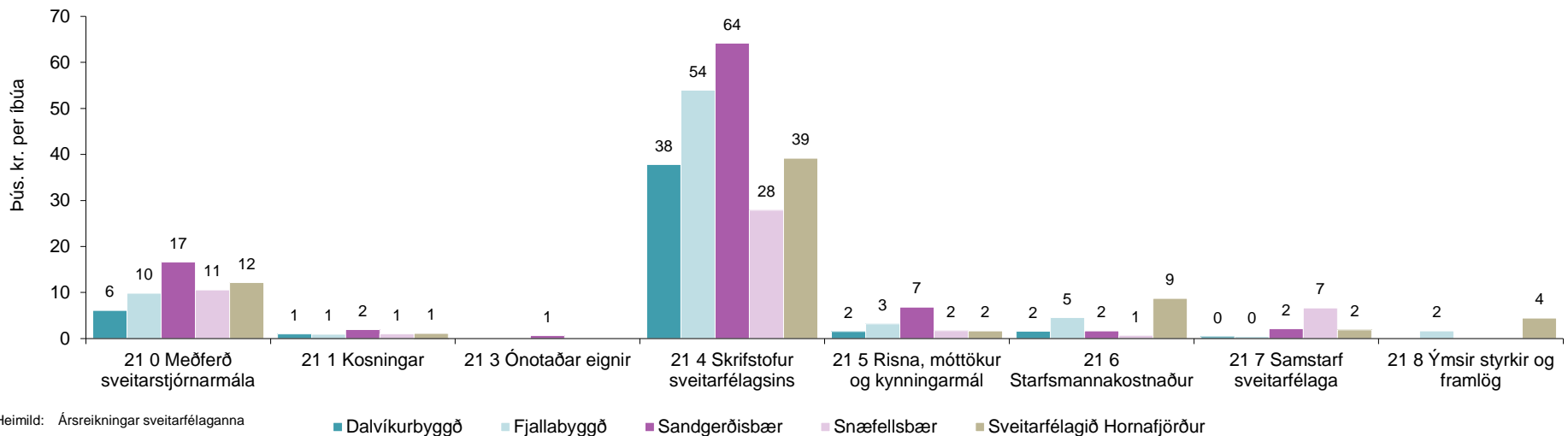
Málaflokkurinn

- Á þennan málaflokk er flokkaður allur kostnaður við sameiginlega yfirstjórn sveitarfélagsins, svo sem sveitarstjórn, endurskoðun, rekstur ráðhúss, samstarf sveitarfélaga og kosningar.
- Hér flokkast einnig kostnaður við nefndir sem ekki verða heimfærðar undir aðra málaflokka og kostnaður vegna móttöku gesta, risnu og kynningarmála, sem ekki verður greindur á aðra málaflokka.
- Ef um er að ræða þátttöku eigin fyrirtækja og stofnana í stjórnunarkostnaði, er hlutdeild þeirra færð til frádráttar á rekstrarkostnaði skrifstofu sveitarfélagsins.

Málaflokkur í hlutfalli við skatttekjur (%)



Skipting málaflokks eftir deildum og sveitarfélögum 2014 (ISK'000)



Heimild: Samband sveitarfélaga; greining KPMG

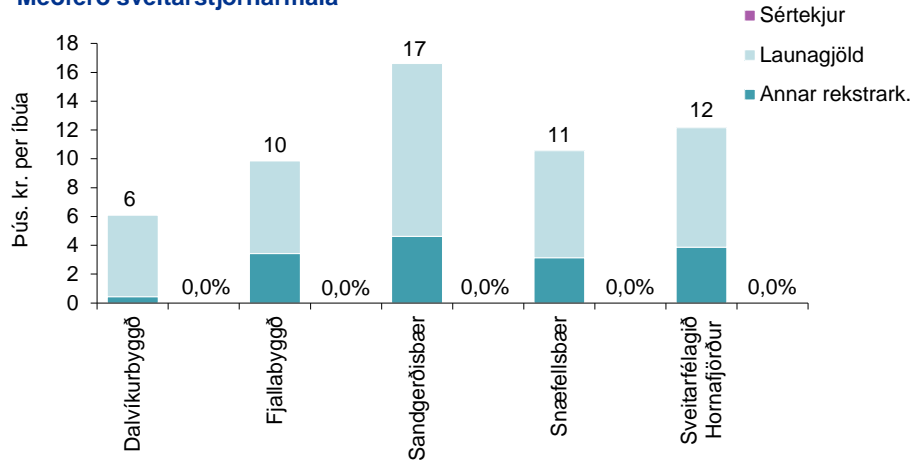
Heimild: Ársreikningar sveitarfélaganna

■ Dalvíkurbyggð ■ Fjallabyggð ■ Sandgerðisbær ■ Snæfellsbær ■ Sveitarfélagið Hornafjörður

Fjármála- og stjórnsýslusvið

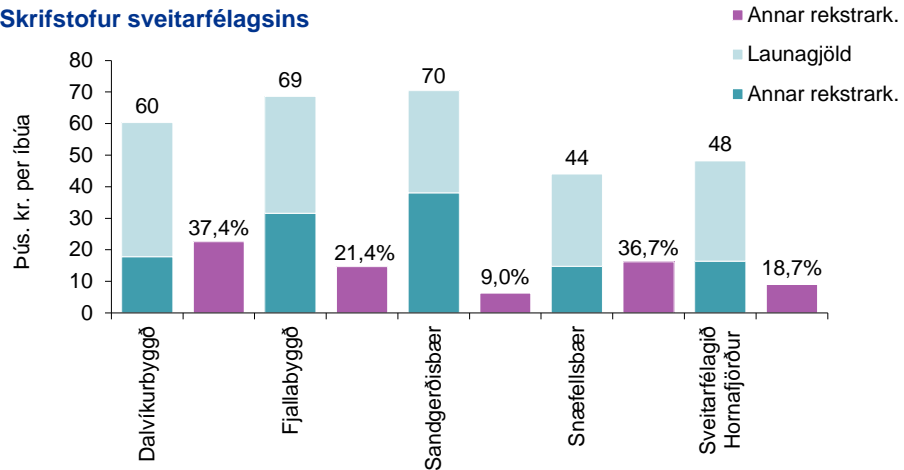
Skipting málaflokks

Meðferð sveitarstjórnarmála



- Lægstur kostnaður er hjá Dalvíkurbyggð vegna sveitarstjórnarmála

Skrifstofur sveitarfélagsins



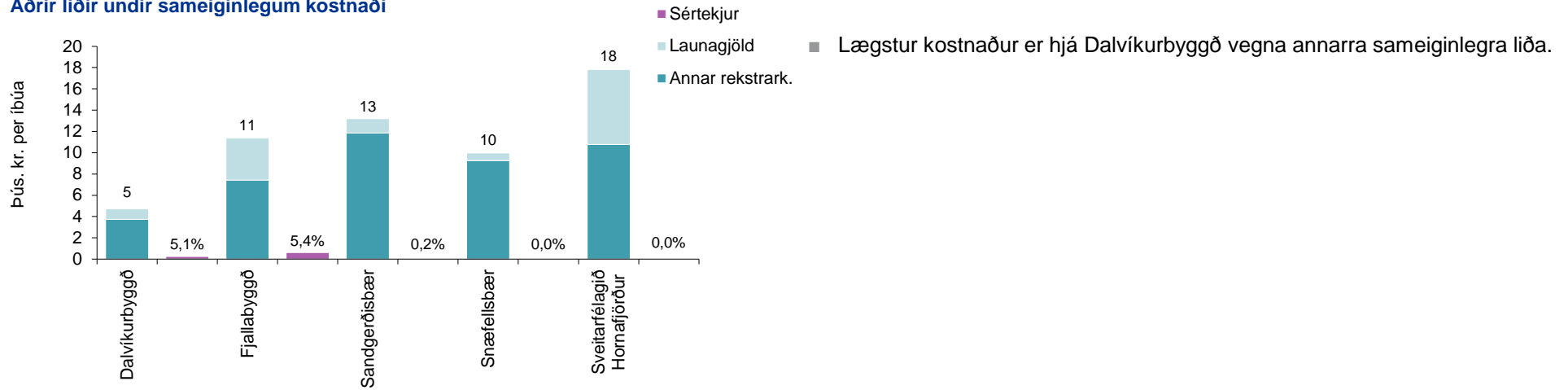
- Snæfellsbær og Hornafjörður er mun lægri en önnur sveitarfélög í kostnaði við skrifstofuhald.

Heimild: Ársreikningar sveitarfélaganna

Fjármála- og stjórnsýslusvið

Skipting málaflokks

Aðrir liðir undir sameiginlegum kostnaði



Heimild: Ársreikningar sveitarfélaganna

Veitu- og hafnarsvið

Greining og samanburður

Veitu- og hafnar svið

Um sviðið

Veitu- og hafnar svið

Veitumál

Hafnarmál

Áhaldahús

Fyrirkomulag hjá Dalvík

- Sviðið annast rekstur á hitaveitu, vatnsveitu, fráveitu og hafnarrekstur
- Veitu- og hafnarráð er starfandi í tengslum við sviðið.
- Sviðsstjóri er Þorsteinn Björnsson

Ábendingar:

- Samanburður B hluta starfsemi milli sveitarfélaga er alltaf erfiður.
- Gagnagrunnur takmarkaður til greininga í þessari starfsemi.
- Dalvík er eina sveitarfélagið sem hefur hafna- og veitumál undir sjálfstæðu sviði.

Samanburður rekstrarform

	Dalvíkurbyggð	Fjallabyggð	Snæfellsbær	Sandgerðisbær	Sveitarfélagið Hornafjörður
Veiturekstur:					
Vatnsveita	Sjálfstæð B hluta stofnun			Sjálfstæð B hluta stofnun	
Fráveita	Sjálfstæð B hluta stofnun			Sjálfstæð B hluta stofnun	
Hitaveita	Sjálfstæð B hluta stofnun	Norðurorka og RARIK	RARIK - ekki hitaveita	HS Veitur	RARIK
Samreknar veitur		Samrekin B hluta stofnun	Samrekin B hluta stofnun		Samrekin B hluta stofnun
Hafnarsjóður	Sjálfstæð B hluta stofnun	Sjálfstæð B hluta stofnun	Sjálfstæð B hluta stofnun	Sjálfstæð B hluta stofnun	Sjálfstæð B hluta stofnun